



RS LE REFLEXE SOLIDAIRE

LE FONDS DE DOTATION QUI ACCÉLÈRE
LA GÉNÉROSITÉ EMBARQUÉE

RAPPORT D'ACTIVITÉ

AVRIL 2018 / MARS 2019



SOMMAIRE

EDITO _____ P.4

**FAITS ET CHIFFRES
CLÉS DE L'EXERCICE** _____ P.6

**LES FORCES
DU FONDS** _____ P.28

**UNE GOUVERNANCE
RENFORCÉE ET
DIVERSIFIÉE** _____ P.10

**LES CHIFFRES
DÉTAILLÉS DE
LA COLLECTE** _____ P.30

**LE RÉFLEXE SOLIDAIRE
ET SON ÉCOSYSTÈME** _____ P.14

**LES
COMPTES** _____ P.32

**FAITS MARQUANTS
DES PARTENAIRES
SUR L'EXERCICE** _____ P.16

ANNEXES _____ P.38

LA MISSION DU FONDS LE RÉFLEXE SOLIDAIRE

L'idée première du Réflexe Solidaire a été de prouver par l'exemple qu'il était impératif de faire du don la norme à travers des actes de la vie quotidienne, simples et indolores. Faciliter la naissance de nouveaux usages permettant de démocratiser le don auprès du plus grand nombre tout en réduisant le coût opérationnel et financier des collectes de fonds pour les Organismes sans but lucratif.

Pour promouvoir cet engagement militant, le modéliser de façon cohérente et vertueuse, Olivier Cueille, Directeur Général et co-fondateur de microDON, a été à l'initiative de la création d'un Fonds de dotation. Créé en juin 2013 à la Préfecture de Paris, le fonds de dotation Le Réflexe Solidaire est un fonds dit «relais» ou «de redistribution» qui contrôle et centralise les dons collectés à partir de tous les dispositifs innovants de générosité et assure leur parfait reversement à des organismes sans but lucratif désignés comme bénéficiaires et ce, gratuitement et en toute transparence.

100% des dons collectés sont reversés aux organismes bénéficiaires sans intérêts, ni commissions ou tout autre frais, délivrance des reçus fiscaux comprise, telle est la promesse réalisée par Le Réflexe Solidaire.

Les dons sont collectés grâce à de nouvelles mécaniques de générosité participative et embarquée dans la vie de tous les jours. Des outils qui proposent aux citoyens des opportunités de dons greffées sur des transactions de leur quotidien. Cette nouvelle générosité facile et indolore (carte de don, ARRONDI solidaire, don par SMS, financement participatif, épargne de partage...) permet de créer un impact social significatif grâce à la force du collectif et de soutenir de multiples associations dans la durée.



ÉDITO

LE BIEN COMMUN N'A JAMAIS EU AUTANT BESOIN DE GÉNÉROSITÉ !

Jamais les besoins de solidarité n'ont été aussi importants, et jamais la société n'a autant compté sur les solutions portées par les acteurs de l'économie sociale et solidaire, de manière créative, et au plus près du terrain. L'évolution des entreprises dans l'ESS, la loi Pacte, le pacte de croissance de l'ESS sont autant d'encouragements. On note également que le capital-confiance des associations, en particulier chez les moins de 35 ans, est très élevé. Et pourtant, on observe de fortes tensions sur les ressources des associations : sur les collectes d'une part, avec en majeur, le problème du renouvellement des gros donateurs et l'incidence négative des réformes fiscales ; et sur les compétences d'autre part, avec des besoins accrus en digital, recherche de fonds, et gouvernance.

Le Réflexe Solidaire a eu 5 ans en 2018. Les cinq premières années ont positionné le fonds comme un prestataire de service des solutions de collecte, auprès des entreprises et des associations. Un prestataire permettant à 100% des dons collectés par les entreprises auprès de leurs salariés ou de leurs clients d'être reversés aux associations bénéficiaires, de manière fiable et fluide. Ainsi, en 2018, Le Réflexe Solidaire a géré 3,5 millions d'euros de collectes, (+78% par rapport à l'exercice précédent) venant de 107 entreprises partenaires collectrices, au profit de 199 associations bénéficiaires. Il a délivré 25 473 reçus fiscaux auprès des donateurs.

LE FONDS DE DOTATION QUI ACCÉLÈRE LA GÉNÉROSITÉ EMBARQUÉE !

En 5 ans, le Fonds a bâti une formidable contribution à l'écosystème de la générosité embarquée, et est au cœur d'un réseau unique. Pour les 5 prochaines années le conseil d'administration ambitionne de faire éclore de nouvelles générations de donateurs en démocratisant le don auprès du plus grand nombre et en positionnant Le



THIERRY PRÉVOT

Président du Conseil d'administration
Le Réflexe Solidaire

Réflexe Solidaire comme le champion de la générosité embarquée.

Une double ambition structure ainsi désormais les travaux du conseil :

- Contribuer à faire du micro-don une des principales sources de collecte : les solutions actuelles (don en caisse, don sur salaire) sont en forte accélération. Dopées par les nouvelles technologies, les modes de vie des générations X et Y, l'engagement des entreprises, des solutions nouvelles émergent aussi, micro-don en ligne, sur moyens de paiement, etc.
- Contribuer à mettre de la générosité dans les actes de la finance et de l'épargne : faire émerger le micro-don sur le partage des intérêts et dividendes des placements, sur l'épargne salariale notamment, et faire émerger une nouvelle classe de donateurs.

UN OBJECTIF : 10 MILLIONS D'EUROS COLLECTÉS ET INTÉGRALEMENT REVERSÉS AUX ASSOCIATIONS BÉNÉFICIAIRES !

L'exercice a ainsi été un point d'inflexion important dans la vie du fonds. Le conseil d'administration a été profondément renouvelé et s'est élargi. 9 administratrices et administrateurs sont désormais impliqués avec les mêmes ambitions pour le fonds. Parité, diversité des expériences, fort engagement caractérisent ce conseil.

Cet engagement se traduit par une plus grande fréquence des conseils d'administration, et l'existence de groupes projets.

Avec son statut d'organisation à but non lucratif, un conseil d'administration indépendant et impliqué, une reconnaissance officielle (validation par L'ACPR/Banque de France), une confiance exprimée par un écosystème fort de centaines d'acteurs, une forte capacité opérationnelle, Le Réflexe Solidaire est ainsi prêt pour contribuer à être un des accélérateurs de la générosité embarquée.

ÉDITO



OLIVIER CUEILLE

Directeur Général de microDON et administrateur du Réflexe Solidaire

Le Réflexe Solidaire est né sous l'impulsion d'une initiative de dons innovante : la générosité «embarquée».

Le principe simple et puissant est de permettre de faire un don là où une opération ou une transaction se déroule : un achat en caisse, un paiement en ligne, à l'occasion du calcul d'un bulletin de salaire.

2018 a marqué un tournant avec une accélération majeure de la collecte des dons embarqués. Après plusieurs années de découverte, d'évangélisation, la proposition trouve son essor et délivre enfin ses promesses. Sur la période d'avril 2018 à mars 2019 on compte près de 3,5 millions d'euros de dons contre un peu plus de 1,9 millions d'euros sur la période précédente. En un an, il a été collecté autant que les 4 années précédentes cumulées, la vague est partie.

Les associations et les pouvoirs publics observent le sujet de près, les chiffres parlent et leur intérêt pour les financements innovants se multiplie : une audition au Sénat en septembre, une prise en compte de ces sujets par les Ministères de l'écologie et de l'éducation, une intégration dans le pacte de croissance de l'ESS.. confirment que les pouvoirs publics ont le sujet dans le radar.

On notera en 2018 l'apparition de nombreuses initiatives de générosités embarquées portées aussi bien par des géants comme Revolut, Mac Donalds,... ou des acteurs prometteurs comme Luko, Ticket BA,... Cet écosystème français et mondial commence à faire masse et justifierait probablement dans les mois à venir de structurer une démarche de plaidoyer, d'observatoire, de lobbying afin de maintenir les réglementations, acteurs institutionnels, associations de consommateurs au fait des évolutions du secteur et d'agir en concertation.

L'officialisation du positionnement de l'ACPR sur la collecte de micro-dons ce début d'année en est une belle illustration. Avec la modernisation de la réglementation sur les acteurs du paiement (DSP2), est apparu un besoin de clarifier la capacité des acteurs à collecter et reverser des dons via des mécaniques de don embarqué. Sollicitée par microDON et Le Réflexe Solidaire, acteurs historiques du sujet, la Banque de France s'est prononcée via son organe de contrôle l'ACPR pour officialiser le bien fondé d'une collecte de générosités embarquées via un fonds de dotation (ici Le Réflexe Solidaire) écartant tout doute ou ombre sur cette question.

Pour conclure, je suis très enthousiaste de constater que la générosité embarquée est une innovation sociale et citoyenne qui s'installe dans le paysage Français. Une générosité qui participe à une réelle dynamique d'innovation dans l'univers de la collecte. Une grande diversité d'acteurs s'emparent désormais du sujet, et les efforts déployés par les entreprises et partenaires du fonds participent chaque jour à la rendre accessible au plus grand nombre pour démultiplier cet impact social. Au regard des résultats réjouissants de ce dernier exercice, les micro-dons constituent, j'en suis certain, un levier d'avenir pour répondre aux besoins des associations et de leurs bénéficiaires.

FAITS ET CHIFFRES CLÉS DE L'EXERCICE

LES CHIFFRES CLÉS SUR L'EXERCICE 2018-2019



3 476 529,55€
de dons collectés

Contre
1 956 723, 67€
à l'exercice 5 soit
une augmentation de

+78%

RÉPARTITION PAR MODE DE COLLECTE



69%
via le don
en caisse



29%
via le don
sur salaire



1,3%
via le don
en ligne



0,7%
autres modes
de collecte



199

ASSOCIATIONS
SOUTENUES DONT
43 NOUVELLES



107

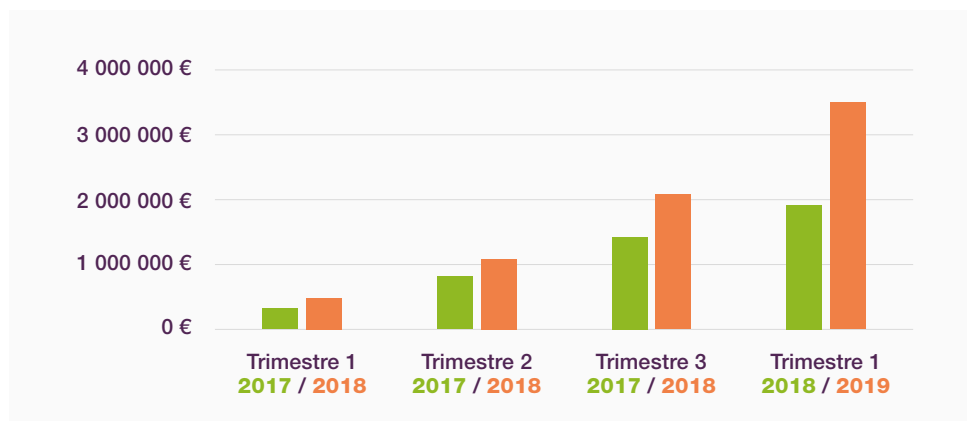
ENTREPRISES
PARTENAIRES
COLLECTRICES

25 473

REÇUS
FISCAUX

100%

DES DONS
REVERSÉS



UNE PROMESSE FORTE

Le saviez-vous ? Depuis sa création, Le Réflexe Solidaire s'engage et reverse 100% des dons collectés aux organismes bénéficiaires sans intérêts, ni commissions ou tout autres frais, délivrance des reçus fiscaux comprise.

FAITS MARQUANTS

SUR L'EXERCICE 2018-2019



OCTOBRE 2018

LE RÉFLEXE SOLIDAIRE ACCUEILLE UN NOUVEAU PRÉSIDENT ET DE NOUVEAUX ADMINISTRATEURS

Le Fonds accueille de nouveaux administrateurs ainsi qu'un nouveau Président, (voir page 11) qui viendront participer pleinement à de nouvelles ambitions et axes de travail. Par ailleurs, toujours dans un souci d'assurer sa mission en toute sécurité et transparence, Le Réflexe Solidaire s'est doté d'un délégué à la protection des données, dans le cadre de la nouvelle réglementation pour la protection des données personnelles (RGPD) entrée en vigueur en mai 2018.



NOVEMBRE 2018

LA GÉNÉROSITÉ EMBARQUÉE, PARMIS LES MESURES PHARES DU PACTE DE CROISSANCE DE L'ESS

Le haut-commissaire à l'Économie Sociale et Solidaire et à l'Innovation Sociale Christophe Itier, présentait le 29 novembre, le « Pacte de Croissance » de l'ESS au ministère de l'Écologie. Son ambition : faire changer d'échelle cette nouvelle économie pour l'aider à répondre aux défis et enjeux sociaux majeurs de notre société. Parmi les leviers indirects sur lesquels s'appuyer, le haut-commissariat entend bien « promouvoir la générosité embarquée et le micro-don » comme l'arrondi solidaire qui représente une véritable opportunité de nouveaux financements et de diversification des donateurs.

DÉCEMBRE 2018

LE SITE DU RÉFLEXE SOLIDAIRE FAIT PEAU NEUVE

En accord avec sa nouvelle identité visuelle, le site du Réflexe Solidaire présente une toute nouvelle interface toujours aussi intuitive et accessible. Le site offre dès la page d'accueil l'essentiel des informations sur le fonds, sa mission et sa gouvernance. Parmi les nouveautés notables, une meilleure visibilité des actualités et temps fort à la Une du site, et une meilleure valorisation des partenaires du fonds en bas de page.



FÉVRIER 2019

L'ACPR OFFICIALISE SA POSITION SUR LE PROGRAMME L'ARRONDI DE MICRODON

En 2019, l'Autorité de Contrôle Prudentiel et de Résolution (ACPR) en charge de l'agrément et de la surveillance des établissements bancaires, d'assurance et de leurs intermédiaires, s'est prononcée à la demande de microDON et du fonds de dotation Le Réflexe Solidaire sur la question du rôle des acteurs impliqués dans les dons en fin de ventes. Il a confirmé la conformité du schéma par lequel les dons en fin de vente sont opérés depuis près de 10 ans en France par microDON et ses partenaires.

MARS 2019

NOUVELLE PLATEFORME STRATÉGIQUE POUR LE FONDS !

Fidèle à la raison d'être initiale du Fonds, le conseil a actualisé sa plateforme stratégique, et son ambition : « Le fonds de dotation qui accélère la générosité embarquée ». Cela devrait se traduire par la recherche de nouveaux partenaires, des prises de parole, et un objectif symbolique : 10 millions d'euros collectés et intégralement reversés aux associations de solidarité.

UNE GOUVERNANCE RENFORCÉE ET DIVERSIFIÉE

UNE GOUVERNANCE

UN CONSEIL D'ADMINISTRATION

Le Conseil d'Administration du Réflexe Solidaire s'est considérablement renouvelé et renforcé en 2018/2019. Désormais paritaire, il se compose de 9 administratrices et administrateurs bénévoles.

Le nombre et la durée des conseils d'administration se sont accrus, des groupes projets se sont créés, traduisant l'implication forte du conseil autour d'un objectif commun :

FAIRE DU FONDS DE DOTATION L'ACCÉLÉRATEUR DE LA GÉNÉROSITÉ EMBARQUÉE.

Le conseil définit les orientations et les pistes de développement du fonds, organise les contacts et travaux nécessaires, comme il valide les associations bénéficiaires et les comptes.



**THIERRY PRÉVOT.**

- Président du Conseil d'administration,
- Membre du Codir de Passerelles & Compétences,
- Ex directeur général L'Oréal

**DOROTHÉE CORBIER.**

- Associée de l'Agence Assemble
- Ex Déléguée Générale de la Fondation Bouygues Télécom

**OLIVIER CUEILLE.**

- Directeur Général et co-fondateur de microDON

**SOPHIE SPIESSER-FOURCHY.**

- Co-créatrice et administratrice de la Fondation Carrefour
- Fondatrice d'un cabinet de conseil en mécénat et philanthropie

**GILLES ARBELLOT.**

- Spécialiste de la GRH bénévole,
- Administrateur de Benenova,
- Ex délégué général de Passerelles & Compétences

**SOPHIE MAHIEUX.**

- Directrice départementale des finances publiques
- Membre du collège du conseil de normalisation des comptes publics au titre des personnalités qualifiées

**PATRICK SAVADOUX.**

- Vice-président de Finansol,
- Spécialiste de la gestion de fonds « ISR » et solidaires

**LAURENCE THURION.**

- Directrice de Cabinet du Secrétaire Général Adjoint des Nations-Unies en charge des financements innovants pour le développement

**NICOLAS WEISSLIEB.**

- Co-fondateur et Directeur Général de PayGreen

“

Inventer de nouvelles formes de solidarité, éveiller et faciliter l'engagement de chacun, faire émerger de nouvelles générations de donateurs pour servir des causes... ces enjeux sont communs au mécénat - mon domaine d'expertise - et à la générosité embarquée - cœur de mission du Réflexe Solidaire. Le potentiel de développement et de créativité de cette nouvelle forme de philanthropie m'apparaît immense.

DOROTHÉE CORBIER

”

“

Le Réflexe solidaire, c'est l'opportunité pour moi de pouvoir continuer à accompagner le développement de la générosité embarquée en France, au-delà de mes premières collaborations avec microDON. Cette forme de solidarité restant encore peu développée malgré son potentiel en France, le Réflexe a un rôle important à jouer sur le sujet, à la fois de facilitateur et de garant du système.

GILLES ARBELLOT

”

“

J'ai rejoint Le Réflexe Solidaire parce que cette jeune équipe a su mettre les Fintech au service de l'engagement solidaire tout en se plaçant pour sa propre gestion dans les cadres juridiques de l'ESS. Au total, vista, dynamisme et cohérence.

SOPHIE MAHIEUX

”

ADMINISTRATRICES ET ADMINISTRATEURS ONT EN COMMUN UNE FORTE MOTIVATION À PROUVER, PAR L'EXEMPLE, QUE L'ON PEUT FAIRE DU DON LA NORME

Faire du fonds de dotation un accélérateur de la générosité embarquée ! **Le conseil a ainsi défini trois axes de travail et développement principaux :**

1. Développer le micro-don grâce aux systèmes de générosité embarquée existants, et contribuer à leur forte croissance
2. Développer le don dans l'épargne et la finance et faire ainsi émerger une nouvelle génération de donateurs
3. Approfondir le dialogue avec les associations bénéficiaires, et mieux représenter les intérêts des donateurs.

L'ÉQUIPE OPÉRATIONNELLE

L'équipe du Fonds est composée de 3 personnes en charge de mettre en œuvre les orientations stratégiques décidées par le Conseil d'Administration, notamment les actions de collecte de fonds et de communication.



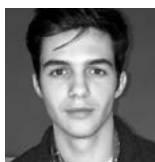
OLIVIER CUEILLE,

• Directeur Général et co-fondateur de microDON



LUCIE GAUDENS,

• Directrice communication de microDON



PAUL BOCQUINY,

• Chef de projets en alternance microDON



LE RÉFLEXE SOLIDAIRE ET SON ÉCOSYSTÈME

Parmi les partenaires, on compte en premier lieu les partenaires techniques comme microDON ou Paygreen qui proposent des solutions de générosité embarquée. Mais aussi des enseignes et entreprises collectrices qui via des solutions comme L'ARRONDI solidaire en caisse ou sur salaire soutiennent une multitude d'associations d'intérêt général.

LES PARTENAIRES ET BÉNÉFICIAIRES



LES PARTENAIRES DE L'ARRONDI

Toutes les enseignes qui proposent L'ARRONDI solidaire ne sont pas pour autant partenaires du Réflexe Solidaire. Dans ce cas l'acheminement des dons réalisés via L'ARRONDI jusqu'aux associations bénéficiaires est assuré par d'autres biais, comme des Fondations. C'est le cas pour les enseignes Nature & Découvertes ou Maisons du Monde par exemple. Pour connaître les modalités de reversement, rapprochez-vous de l'enseigne partenaire du dispositif.

FAITS MARQUANTS DES PARTENAIRES SUR L'EXERCICE

POUR LES PARTENAIRES SOLUTIONS

MICRODON FÊTE SES 10 ANS ET POURSUIT SON EXPANSION

Sur ce dernier exercice l'entreprise solidaire partenaire historique du fonds fêtait ses 10 ans. Un anniversaire marqué par un chiffre, celui des 40 millions de dons réalisés depuis son lancement, grâce à l'action de plus de 380 sociétés partenaires, mais aussi par le déploiement de solutions de don de temps avec sa Plateforme de l'Engagement.



“

Cette plateforme de l'Engagement Solidaire a été co-construite avec nos clients. Après avoir démontré à la fois notre capacité à travailler avec leurs systèmes d'informations, et notre maîtrise des questions sensibles liées aux données personnelles, il nous est apparu totalement naturel d'étoffer notre offre du don sur salaire avec le don de temps pour répondre à leurs besoins d'engagement des collaborateurs.

”

PIERRE-EMMANUEL GRANGE
FONDATEUR DE MICRODON

PAYGREEN DÉVELOPPE LE PAIEMENT À IMPACT POSITIF

En 2019, PayGreen a connu une très belle croissance portée par l'ouverture de la solution de paiement aux secteurs de la restauration et de l'hôtellerie mais aussi grâce au développement de ses outils à impact positif désormais compatibles avec toutes les plateformes digitales par API.

“

En 2019, notre partenariat avec l'Arrondi nous a permis d'aider les entreprises à collecter en moyenne 1000 € par mois pour des associations sur leurs plateformes en ligne. Notre objectif est de doubler ce volume en 2020.

NICOLAS WEISSLEIB -
CO-FONDATEUR ET
COO DE PAYGREEN

”



DÉPARTS ET NOUVEAUX ENTRANTS

Après 3 ans de collaboration au service de la générosité embarquée, le partenariat avec Payzen s'achève. Leader dans l'acheminement des transactions bancaires en France, Payzen a notamment développé pour L'ARRONDI en ligne une solution technique unique permettant de traiter en un seul paiement la transaction marchande et le don de l'utilisateur. Les e-commerçants peuvent ainsi proposer à leurs clients d'arrondir leur panier et d'ajouter un don lors de leur paiement en ligne au profit d'une association.



Mais le fonds accueille également cette année deux nouveaux partenaires : **Lemontri** qui propose une solution clé-en-main interactive et solidaire pour améliorer les taux de recyclage de manière ludique et efficace. Et **Luko**, une assurance tournée vers ses assurés et l'intérêt général. **Luko** a instauré un modèle de rémunération transparent pour replacer la confiance au centre de l'assurance avec Le Giveback. Le principe est simple : 30% des primes financent la gestion des sinistres, le service client et le développement des technologies de protection. Les 70% restants sont placés dans un fond commun et sont dédiés aux remboursements des sinistres. Si d'aventure, il reste de l'argent en fin d'exercice, Luko les verse à l'association caritative choisie par les assurés. Parmi les associations proposées à ses assurés en 2018 on compte Terre & Humanisme et Simplon. Cette année Luko accueille 2 nouvelles associations bénéficiaires : Emmaüs Défi et Habitat & Humanisme.

POUR LES ENTREPRISES COLLECTRICES



ENTREPRISES PARTENAIRES DU DON SUR SALAIRE

Le mécénat est une forte composante de la responsabilité sociale des entreprises. Donner à des associations permet entre autres à l'entreprise de contribuer à certaines causes, d'incarner des valeurs, de matérialiser son engagement... Mais depuis quelques années les salariés souhaitent pleinement participer à leur tour à cette démarche solidaire et se montrent tout à fait disposés à répondre aux sollicitations de leur entreprise. Selon le baromètre du mécénat de compétences de la Fondation SNCF 2018, le désir des salariés de mêler vie professionnelle et engagement associatif est de plus en plus fort puisque 3 Français sur 4 se déclarent prêts à s'engager de manière solidaire sur leur temps de travail.

C'est dans ce contexte que des solutions de mobilisation solidaires impliquant les collaborateurs, comme le don sur salaire, rencontrent un véritable succès : on dénombre pas moins de 26 nouveaux partenaires entreprises sur cet exercice.

“

C'est un programme solidaire qui permet de donner du sens à ce qu'on fait et qui s'inscrit dans la durée.

BORIS DERICHEBOURG -
PRÉSIDENT DE DERICHEBOURG
MULTISERVICES

”

- Matmut
- Nemera
- Saint Gobain
- Carglass
- Essilor
- Banque Populaire
Val de France
- Pepsico
- Macif
- MGEN
- Groupe Etam
- mc2i
- Bearingpoint
- Henkel
- Ferrero
- Louis Vuitton
- France TV
- Remy Cointreau
- Rexel
- SFIL
- Citeo
- Garance Mutuelle
- Meritis
- Jacquet Brossard
- Heineken
- Primonial
- Dagobert

“

Pour les collaborateurs, l'arrondi sur salaire est vraiment indolore, ça ne change rien. On est sur des micro-montants. Et pourtant, mis bout à bout, quand on se met tous ensemble, ça finit par faire des sommes significatives et ça a vraiment du sens.

”

CORENTINE PRÉEL -
COLLABORATRICE EDITIONS
FRANCIS LEFEBVRE

ENTREPRISES PARTENAIRES DU DON EN CAISSE

L'écosystème des paiements est en pleine mutation. Cette mutation se caractérise notamment par un développement technologique sans précédent faisant émerger de nouveaux usages de paiement et des services tout aussi innovants dans lesquels peuvent s'insérer désormais des mécaniques de micro-générosité. Parmi ces nouveaux usages, le don directement embarqué sur Terminal de paiement électronique. Lancé pour la première fois en France en 2015 dans un magasin Adidas par les partenaires microDON et Ingenico Group, les chiffres de collecte se sont dès lors démultipliés, jusqu'à atteindre plus de 14 millions de dons début 2019.

Cette innovation qui accélère considérablement le potentiel de collecte, a dès lors participé au rayonnement et au développement de la générosité en caisse en France. 7 nouvelles enseignes ont rejoint le mouvement sur le dernier exercice :

- Happychic
- Kusmi Tea
- Truffaut
- Orange
- Chaussea
- Etam
- Celio

“

Cette initiative déployée il y a quelques mois génère un bel engouement à la fois de nos équipes et de nos clients, ce dont nous nous réjouissons car tout cela permet d'apporter un peu de feel good aux enfants et adolescents hospitalisés. Une approche qui s'intègre pleinement dans l'engagement sociétal de CELIO, « la marque feel good* qui apporte du mieux être ».*

ISABELLE BRISARD -
VICE PRÉSIDENTE RESSOURCES
HUMAINES GROUPE - CELIO

”



“

Le potentiel est énorme : 3,5 milliards de transactions de paiement ont été opérées uniquement en France en 2018. Si seulement 5 % de ces transactions étaient arrondies cela correspondrait à 175 millions de dons !

FLORIAN COTTEREAU -
SALES DIRECTOR INGENICO GROUP

”



FISCALITÉ DES DONNS POUR LES ENTREPRISES PARTENAIRES

Les dons des clients d'enseignes et les dons sur bulletin de salaire des salariés sont comptabilisés et attribués aux donateurs individuels. Les donateurs sont les seuls à pouvoir revendiquer ces dons et à jouir de la réduction d'impôt. Les entreprises ne disposent d'aucun reçu de don au titre des dons des clients ou salariés. La seule exception porte sur les dons réalisés par l'entreprise en complément aussi appelé « abondement ». Ces dons ouvrent droit à réduction d'impôt sur les sociétés pour les entreprises au titre du régime du mécénat. Le Réflexe Solidaire veille scrupuleusement à ce que ces principes soient appliqués sans exception en questionnant les entreprises partenaires sur ces droits et pratiques.

POUR LES ASSOCIATIONS BÉNÉFICIAIRES

Le Réflexe Solidaire participe au soutien d'actions sociales de solidarité via des associations de toute taille apportant assistance aux plus vulnérables dans des domaines très divers à l'échelle locale ou internationale. On compte sur cet exercice 199 bénéficiaires au total dont 43 nouveaux, en voici quelques exemples.

L'INSTITUT CURIE



DOMAINE D'ACTIVITÉ : Recherche et Santé

ZONE D'INTERVENTION : France

MISSION : Fondé par Marie Curie, l'Institut Curie est un acteur de référence de la lutte contre le cancer. Il associe le premier centre de recherche français en cancérologie et un hôpital de pointe qui prend en charge tous les cancers y compris les plus rares.

COLLECTE SUR L'EXERCICE : 642 342,80€

ENTREPRISES PARTENAIRES : Monoprix, Truffaut, SurAvenir, Pepsico, Nemera, MGEN, Matmut, Ingenico, Dalloz, Editions Francis Lefebvre, Editions Législatives.

EXEMPLE DE PROJET FINANCÉ : Le projet COMBIMMUNO porté par le Dr. Anne-Sophie Hamy-Petit, gynéco-cancérologue et chercheuse à l'Institut Curie. Cette recherche innovante vise à combattre le cancer du sein en identifiant des combinaisons de médicament qui modifient l'efficacité de la chimiothérapie.

“

Une mobilisation solidaire de cette ampleur dans un intervalle de temps aussi court est exceptionnelle. Grâce à l'implication de ses équipes, Monoprix a su catalyser efficacement la générosité de ses clients. Ces éléments représentent une accélération sans précédent pour notre programme de recherche visant à identifier des combinaisons de médicaments qui augmentent l'efficacité de la chimiothérapie dans le cancer du sein.

**DR ANNE-SOPHIE HAMY-PETIT -
MÉDECIN ET CHERCHEUSE
À L'INSTITUT CURIE**

”



LA CLOCHE

DOMAINE D'ACTIVITE : Lutte contre la précarité

ZONE D'INTERVENTION : France

MISSION : L'association a pour objet de mettre en place des projets qui réhabilitent l'image des plus démunis et recrée du lien social entre des populations qui ne se côtoient plus.

COLLECTE SUR L'EXERCICE : 114 490,40€

ENTREPRISES PARTENAIRES : Franprix, Groupe Up, microDON, Paygreen

EXEMPLE DE PROJET FINANCÉ : Le programme le Carillon : un réseau de commerçants de proximité qui ouvrent leurs portes aux sans-abri pour leur offrir des services du quotidien et rompre leur isolement. Les micro-dons collectés permettent ainsi de financer l'animation des réseaux solidaires, mais aussi d'organiser des formations citoyennes et des événements de lien social. Par exemple : 50 euros permettent d'intégrer un commerçant et de suivre son engagement dans la durée. Ce commerçant offrira en moyenne 500 services par an aux SDF de son quartier. Ces fonds sont donc dédiés à 100% à l'impact du projet auprès des personnes les plus démunies.

AIDE AFRIQUE

DOMAINE D'ACTIVITÉ : Education

ZONE D'INTERVENTION : International

MISSION : La mission générale de l'association Aide Afrique est d'accompagner le développement en Afrique, par l'éducation et la santé.

COLLECTE SUR L'EXERCICE : 1070,42€

ENTREPRISES PARTENAIRES : MAIF

EXEMPLE DE PROJET FINANCÉ : Aide Afrique récupère des postes informatiques en bon état de fonctionnement et les distribue dans des écoles au Bénin. Ce projet se situe au cœur de la solidarité, de l'écologie et des technologies. Il permet d'une part de lutter contre l'exclusion informatique dans les collèges et lycées ; et d'autre part d'améliorer l'éducation et ainsi aider à l'insertion sociale et professionnelle. En 2017 une première mission de ce type a permis d'équiper 6 écoles du Bénin en ordinateurs. Fort du succès de cette première expérience, le projet est renouvelé pour un nouvel envoi d'ordinateurs en 2019. Les micro-dons collectés serviront ainsi à financer le transport par conteneur des ordinateurs et du matériel (tables et chaises) de France au Bénin et à financer la location de minibus pour le transport des ordinateurs et des bénévoles qui iront les installer dans les écoles.



SURFRIDER FOUNDATION EUROPE

DOMAINE D'ACTIVITÉ : Environnement

ZONE D'INTERVENTION : International

MISSION : Surfrider Foundation Europe est une association à but non lucratif ayant pour but la défense, la sauvegarde, la mise en valeur et la gestion durable de l'océan, du littoral, des vagues et de la population qui en jouit

COLLECTE SUR L'EXERCICE : 33 654,85€

PARTENAIRES ENTREPRISES : Heineken, Happychic, Paygreen

EXEMPLE DE PROJET FINANCÉ : Les Initiatives Océanes sont des opérations de collecte de déchets le long de plages, lacs, rivières et fonds marins dans le monde, organisées par des bénévoles grâce à l'accompagnement de Surfrider. Chaque année, huit millions de tonnes de déchets finissent dans les océans, soit 22 tours de l'Empire State Building. Les Initiatives Océanes tentent de résoudre la problématique des déchets aquatiques au travers de l'éducation, de la science participative et du lobby. Cela représente depuis 1996, plus de 12 000 collectes, avec 50 000 participants chaque année dans 40 pays.



LA FONDATION DES FEMMES

DOMAINE D'ACTIVITE : Droit des femmes

ZONE D'INTERVENTION : France

MISSION : La Fondation des Femmes agit en faveur de l'égalité entre femmes et hommes, des droits des femmes et de la lutte contre les violences à leur encontre.

COLLECTE SUR L'EXERCICE : 2 365,51€

PARTENAIRES ENTREPRISES : Groupe Up, Paygreen

EXEMPLE DE PROJET FINANCÉ : La Fondation des Femmes a pour mission de donner les moyens de l'égalité entre femmes et hommes en soutenant les projets à haut potentiel qui agissent sur le terrain. La Fondation apporte un soutien financier, en mettant en place des campagnes et des événements de collecte. Elle apporte également un soutien matériel via une offre d'hébergement des associations dans des bureaux partagés. Enfin, la Force juridique de la Fondation des Femmes réunit des avocat.e.s des professionnel.le.s du droit et des expert.e.s bénévoles. En 2017, la fondation a pu soutenir financièrement, matériellement et juridiquement plus de 65 associations œuvrant contre les violences faites aux femmes et pour l'égalité femmes-hommes.



LE RIRE MÉDECIN

DOMAINE D'ACTIVITÉ : Enfance

ZONE D'INTERVENTION : France

MISSION : Le Rire Médecin est une association dont la mission est d'offrir des visites de duos de clowns aux enfants hospitalisés pour les aider à lutter contre la maladie.

COLLECTE SUR L'EXERCICE : 28 269,43€

PARTENAIRES ENTREPRISES : Comexposium, Derichebourg, Ferrero, Hub One, MAIF, Nemera, Saint Gobain

EXEMPLE DE PROJET FINANCÉ : Le Rire Médecin fait intervenir des comédiens-clowns professionnels dans les hôpitaux pour permettre aux enfants, à travers le rire, de mieux se battre contre la maladie et lutter contre la douleur. A l'hôpital, tout est mis en œuvre pour atténuer la souffrance des enfants, notamment lors des soins douloureux tels que les ponctions lombaires, les sutures, les dialyses, les soins aux enfants brûlés, etc. Dans ces cas-là, les équipes médicales peuvent compter sur les clowns du Rire Médecin, spécifiquement formés à l'accompagnement de soins douloureux, en détournant l'attention de l'enfant. Chaque année, près de 80 000 enfants bénéficient de la venue d'une centaine de comédiens-clowns qui interviennent toute l'année à raison de 2 jours par semaine, dans 46 services pédiatriques en France (Paris, Ile de France, Tours, Orléans, Marseille, Nancy, Nantes et Angers).

“

Nous remercions sincèrement chaque donateur, particulier ou entreprise, fondation, association ou institution qui a soutenu notre action cette année. C'est grâce à leur générosité que 80 000 visites aux enfants hospitalisés ont été rendues possibles.

”

**CLOTILDE MALLARD -
DIRECTRICE GÉNÉRALE
LE RIRE MÉDECIN**





ENTREPRENEURS DU MONDE

DOMAINE D'ACTIVITE : Emploi et formation

ZONE D'INTERVENTION : International

MISSION : Dans 12 pays, Entrepreneurs du Monde aide des milliers d'épicières, marchandes, etc. à développer et pérenniser leur activité.

COLLECTE SUR L'EXERCICE : 3 764,67€

PARTENAIRES ENTREPRISES : L'Occitane, Verywear, Euronext

EXEMPLE DE PROJET FINANCÉ : L'entrepreneuriat des femmes burkinabè et notamment les productrices de karité. L'association les aide à diversifier leur activité pour avoir un revenu régulier tout au long de l'année et ainsi améliorer leurs conditions de vie. Elles ont ainsi accès à des microcrédits, à des formations sur la gestion d'une micro-entreprise pour monter en compétence mais aussi à des formations liées à la santé, au droit des femmes etc. Ces femmes progressent au sein de groupes que l'ONG aide à se constituer, se structurer et s'organiser.

“

J'ai décidé d'adhérer au micro-don de manière assez spontanée. J'étais déjà engagé dans une association de salariés en interne, qui a pour but de former des femmes à la fabrication de savons au Burkina Faso. C'est donc naturellement que j'ai choisi de soutenir les projets d'Entrepreneurs du Monde. Une belle manière de concilier engagement associatif et financier ! ”

STÉPHANE BONDARNAUD -
OPÉRATEUR DE CONDITIONNEMENT L'OCCITANE





HANDI'CHIENS

DOMAINE D'ACTIVITE : Handicap

ZONE D'INTERVENTION : France

MISSION : HANDI'CHIENS éduque et remet gratuitement des chiens d'assistance, pour enfants et adultes en situation de handicap moteur ou souffrant de troubles psycho-comportementaux.

COLLECTE SUR L'EXERCICE : 30 721,05€

PARTENAIRES ENTREPRISES : Allianz, Arkema, Crédit Agricole Titres, Mazars, MGEN, Solvay, Paygreen.

EXEMPLE DE PROJET FINANCÉ : 1,5 millions de personnes souffrent d'un handicap moteur. C'est à ces personnes privées de mobilité que sont destinés les chiens d'assistance Handi'Chiens pour fournir une aide technique au quotidien. L'association remet également des chiens d'éveil à des enfants atteints de troubles autistiques ou polyhandicapés ainsi que des chiens d'accompagnement destinés aux institutions telles que les maisons de retraite. Depuis sa création, Handi'chiens a remis plus de 2200 chiens d'assistance. L'éducation d'un chien dure 2 ans : en famille d'accueil pendant 16 mois puis dans l'un des 4 Centres d'éducation labellisés Handi'chiens pour 6 mois (situés dans l'Orne, les Côtes-d'Armor, le Loir-et-Cher et le Rhône). Son parcours qui en fera un chien d'exception revient à 15 000 euros à l'association, mais grâce aux dons tout est GRATUIT pour la personne handicapée.



UNE GRANDE DIVERSITÉ D'ASSOCIATIONS BÉNÉFICIAIRES

- Une grande diversité en taille
- Une grande diversité de causes représentatives des 17 objectifs du développement durable fixés par l'ONU à horizon 2030
- Un ancrage local et territorial de plus en plus puissant

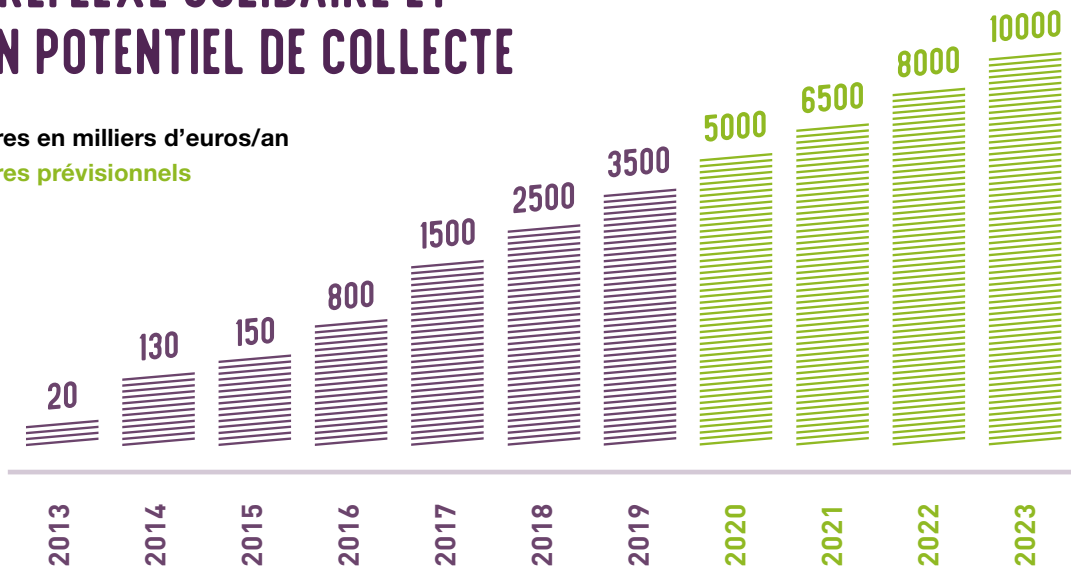
LES FORCES DU FONDS

C'est avec l'appui et la confiance exprimée par plus de 500 acteurs, que Le Réflexe Solidaire compte bien accompagner et favoriser la démultiplication des financements innovants pour l'intérêt général. Son potentiel est en effet extraordinaire : d'ici 4 ans la collecte du Réflexe Solidaire devrait se hisser au rang des plus grandes campagnes de générosité publique en France.

LE RÉFLEXE SOLIDAIRE ET SON POTENTIEL DE COLLECTE

Chiffres en milliers d'euros/an

Chiffres prévisionnels



POUR DONNER VIE À CES AMBITIONS, LE RÉFLEXE SOLIDAIRE PEUT S'APPUYER SUR DE NOMBREUSES FORCES :



UNE FORTE CAPACITÉ OPÉRATIONNELLE

- Technologie créée et paramétrée par microDON
- Accès à des services bancaires innovants via contrat bancaire avec le Crédit Coopératif (monétique CB, VAD, virements et prélèvements SEPA, etc.)
- Protection des données personnelles et des data, sous hébergement microDON



UN VASTE RÉSEAU D'ASSOCIATIONS ANCRÉES DANS LES TERRITOIRES

- Activation rapide des partenariats associatifs
- Grille de lecture experte d'évaluation
- Suivis et audits a posteriori des projets soutenus



UNE ORGANISATION QUI RÉPOND AUX EXIGENCES DE CONFORMITÉ

- Des comptes certifiés par le Commissaire aux Comptes Cabinet Jégard
- Validation par l'ACPR (autorité de contrôle de la Banque de France) : reconnaissance du process «collecte et distribution des dons»
- Autorisation d'appel à la générosité publique émis par la préfecture.



UNE ÉQUIPE EXPÉRIMENTÉE ET COMPLÉMENTAIRE

- Équilibrée dans sa composition
- Riche de la diversité de ses membres
- Et aux expertises complémentaires



DES COÛTS OPÉRATIONNELS TRÈS FAIBLES

- Tarification bancaire adaptée à une association à but non lucratif
- Un statut d'organisation à but non lucratif, éligible au mécénat
- Ressources en mécénat via nos partenaires, et dotations privées



LES CHIFFRES DÉTAILLÉS DE LA COLLECTE

Dons collectés par les entreprises partenaires entre le 1 Avril 2019
et le 31 Mars 2019

DON SUR SALAIRE

 1 011 567,39€
récoltés

 131 ASSOS
bénéficiaires

LES 85 ENTREPRISES PARTENAIRES :

Thales	301 885,50 €
L'Oreal	131 442,22 €
MAIF Groupe	51 404,96 €
Accenture	43 550,00 €
Arkema	26 965,80 €
Solvay	24 382,72 €
Allianz	23 950,32 €
EY	22 540,24 €
Savencia	22 085,62 €
Dior Couture	22 084,57 €
Air Liquide	17 674,00 €
Matmut	16 860,76 €
Raja	14 251,08 €
Ingenico	11 313,30 €
Derichebourg	10 845,00 €
ADP	10 836,98 €
Groupe ELS	10 656,52 €
Nemera	10 246,38 €
Saint-Gobain	9 437,85 €
BNP Real Estate	9 337,88 €
Groupe UP	8 859,08 €
Mazars	8 519,37 €
Amgen	7 791,60 €
Carglass	7 610,44 €
Bristol-Myers Squibb	7 083,14 €
Soregor	6 782,12 €
Suravenir	6 776,04 €
Essilor	6 611,38 €
CELC	6 367,16 €
Groupe ADP	6 265,40 €
Groupe Bel	6 157,96 €
Linkbynet	5 609,92 €
Banque Populaire Val de France	5 564,22 €
Pepsico	5 531,28 €
Macif	5 363,00 €
Eutelsat	5 057,67 €
Comexposium	4 948,55 €
L'Occitane	4 790,91 €
Expanscience	4 738,44 €
BETC	4 606,65 €
Seppic	4 596,00 €
Hub One	4 237,63 €

Smardel	4 233,92 €
Econocom	4 140,72 €
Crédit Agricole Titres	3 849,87 €
Havas Média	3 849,76 €
Opteven	3 798,96 €
microDON	3 722,34 €
MGEN	3 700,60 €
Euronext	3 535,86 €
Groupe Etam	3 530,74 €
Pixelis	3 417,00 €
mc2i	3 273,52 €
Bearingpoint	2 860,26 €
Open	2 826,35 €
Labeyrie	2 654,98 €
PartnerRE	2 603,93 €
Henkel	2 319,66 €
Mesolia	2 303,20 €
ADNEOM	2 257,82 €
Aiguillon Construction	2 232,00 €
Menarini	2 168,80 €
Havas Paris	2 138,26 €
Utopies	1 850,00 €
Maif Solutions Financières	1 682,44 €
Havas	1 648,96 €
Ferrero	1 598,70 €
Louis Vuitton	1 421,70 €
ING Bank France	1 339,08 €
France TV	1 329,92 €
Remy Cointreau	1 167,20 €
Rexel	1 164,78 €
SFIL	1 143,10 €
Citeo	1 006,95 €
Nature & Découvertes	994,92 €
Garance Mutuelle	681,42 €
W HumanSeven	640,50 €
Guerlain	635,76 €
Meritis	601,00 €
Verywear	570,20 €
Jacquet Brossard	358,83 €
Heineken	269,74 €
Primonial	199,08 €
Dagobert	143,00 €
Soregor Patrimoine	81,90 €

L'ARRONDI EN CAISSE ET TPE

 2 414 805,67€
récoltés

 24 ASSOS
bénéficiaires

LES 19 ENSEIGNES PARTENAIRES :

Monoprix	658 146,58 €
Franprix	492 432,16 €
Sephora	401 673,26 €
Groupe Beaumanoir	190 043,53 €
Printemps	173 090,5 €
Truffaut	108 539,75 €
Kusmi Tea	99 454 €
Celio	84 108,4 €
Rouge Gorge	76 299,24 €
Happychic	67 841,64 €
ADIDAS	43 096,2 €
Groupe Casino	9 437,73 €
Naturalia	3 675,1 €
Vision Plus	2 896,79 €
Etam	1 508,32 €
Sofitel	1 432,97 €
Chaussea	964,39 €
Orange	154,28 €
Devred	10,83 €

DON EN LIGNE

 46 427,10€
récoltés

 47 ASSOS
bénéficiaires

LES 6 SOCIÉTÉS PARTENAIRES :

Payzen	20 196,69 €
CAMIF et Paygreen	16 624,12 €
Groupe Beaumanoir	6 805,29 €
Etam	1 943,54 €
Kusmi Tea	849,00 €

CARTE MICRODON

 2 014,47€
récoltés

DON PAR SMS

 7€
récoltés

LES COMPTES

BILAN ACTIF

		Exercice N, clos le : 31/03/2019			31/03/2018
		Brut 1	Amortissements dépréciations 2	Net 3	Net 4
ACTIF IMMOBILISÉ	immobilisations incorporelles	- Frais d'établissement - Frais de développement - Concessions, brevets et droits similaires - Fonds commercial (1) - Autres immobilisations incorporelles - Immobilisations incorporelles en cours - Avances et acomptes			
	immobilisations corporelles	- Terrains - Constructions - Installations techniques, matériel et outillage industriels - Autres immobilisations corporelles - Immobilisations grevées de droit - Immobilisations en-cours - Avances et acomptes			
	Immobilisations Financières ⁽²⁾	- Participations - Créances rattachées à des participations - T.I.A.P - Autres titres immobilisés - Prêts - Autres immobilisations financières			
	TOTAL (I)	TOTAL (I)			
ACTIF CIRCULANT	stocks	- Matières premières, approvisionnements - En-cours de production de biens et services - Produits intermédiaires et finis - Marchandises - Avances et acomptes versés			
	créances ⁽³⁾	- Usagers et comptes rattachés - Comptes affiliés - Autres créances *	1 400 835	1 400 835	433 643
		* correspond essentiellement aux dons à recouvrer auprès des entreprises partenaires au 31 Mars 2019 au titre des collectes de l'exercice 6			
	divers	- V.M.P - Instruments de trésorerie - Disponibilités - Charges constatées d'avance ⁽³⁾	183 533	183 533	110 778
	TOTAL (II)	TOTAL (II)	1 584 368	1 584 368	544 421
COMPTES DE RÉGULARISATION	- Frais d'émission d'emprunt à étaler (III) - Primes de remboursement d'obligations (IV) - Ecart de conversion actif (V)				
TOTAL GENERAL (I À V)	TOTAL GENERAL (I À V)	1 584 368	1 584 368	544 421	
Renvois :	(1) Dont droit au bail :	(2) part-d'1 an Immo. fin. nettes		(3) Part à + 1 an	
	Engagements reçus	Legs nets à réaliser acceptés par les organes statutairement compétents Legs nets à réaliser autorisés par l'organisme de tutelle Dons en nature restant à vendre			

LES COMPTES

BILAN PASSIF

		31/03/2018	31/03/2017
FONDS ASSOCIATIFS ET RESERVES	FONDS PROPRES		
	- Fonds associatifs sans droit de reprise - Ecart de réévaluation - Réserves - Report à nouveau - Résultat de l'exercice (excédent ou déficit)		
	AUTRES FONDS ASSOCIATIFS		
	- Fonds associatifs avec droit de reprise > Apports > Legs et donations > Subventions d'investissement sur biens renouvelables par l'organisme - Résultats sous contrôle de tiers financeurs - Ecart de réévaluation - Subventions d'investissement sur biens non renouvelables - Provisions réglementées - Droits des propriétaires (commodat)	500	500
TOTAL (I)		500	500
FONDS DEDIES	- Sur subventions de fonctionnement - Sur autres ressources		
TOTAL (II)			
PROVISIONS POUR RISQUES ET CHARGES	- Provisions pour risques - Provisions pour charges		
TOTAL (III)			
DETTES (1)	- Emprunts obligataires - Emprunts et dettes auprès des établissements de crédit (2) - Emprunts et dettes financières divers (Dont emprunts participatifs) - Avances et acomptes reçus sur commandes en cours - Dettes fournisseurs et comptes rattachés - Dettes fiscales et sociales - Dettes sur immobilisations et comptes rattachés - Autres dettes** - Instruments de trésorerie	5 000 1 578 868	4 900 539 021
** correspond essentiellement aux dons à verser aux associations au 31 Mars 2019			
COMPTES REGULIERS	- Produits constatés d'avance (1)		
TOTAL GENERAL (IV)		1 583 868	543 921
- Ecart de conversion passif (V)			
TOTAL GENERAL (I à V)		1 584 368	544 421

Engagements donnés			
Renvois :	(1) Dont à plus d'un an Dont à moins d'un an (2) Dont concours bancaires courants, soldes créditeurs de banques	1 583 868	543 921

LES COMPTES

COMPTE DE RÉSULTAT

			31/03/2019	31/03/2018			
Nombre de mois de la période			12	12			
PRODUITS D'EXPLOITATION		1 - France	2 - Exportation	Total	Total		
	Ventes de marchandises						
	Production vendue	biens					
		services					
	CHIFFRE D'AFFAIRES NET (4)						
<ul style="list-style-type: none"> - Production stockée - Production immobilisée - Subventions d'exploitation - Reprises sur amortissements et provisions, transferts de charges - Cotisations - Dons - Legs et donations - Autres produits 				14 374	20 762		
				3 477 092	1 956 050		
TOTAL DES PRODUITS D'EXPLOITATION (I) (1)			3 491 466	1 976 812			
CHARGES D'EXPLOITATION	<ul style="list-style-type: none"> - Achats de marchandises (y compris droits de douane) - Variation de stock (marchandises) - Achats de matières premières et autres approvisionnements (y c. droits de douane) - Variation de stock (matières premières et approvisionnements) - Autres achats et charges externes (3) - Impôts, taxes et versements assimilés - Salaires et traitements - Charges sociales - Dotations aux amortissements sur immobilisations - Dotations aux dépréciations sur immobilisations - Dotations aux dépréciations sur actif circulant - Dotations aux provisions - Autres charges 				14 466	20 762	
					3 477 002	1 956 050	
	TOTAL DES CHARGES D'EXPLOITATION (2) (II)			3 491 468	1 976 812		
	1 - RESULTAT D'EXPLOITATION (I - II)						
	OPERATIONS EN COMMUN	<ul style="list-style-type: none"> - Excédent attribué ou déficit transféré (III) - Déficit supporté ou excédent transféré (IV) 					
	PRODUITS FINANCIERS	<ul style="list-style-type: none"> - Produits financiers de participations - Produits des autres valeurs mobilières et créances de l'actif immobilisé - Autres intérêts et produits assimilés - Reprises sur provisions et dépréciations et transferts de charges - Différences positives de change - Produits nets sur cessions de valeurs mobilières de placement 				2	
		TOTAL DES PRODUITS FINANCIERS (V)			2		
		CHARGES FINANCIÈRES	<ul style="list-style-type: none"> Dotations financières aux amortissements, dépréciations et provisions Intérêts et charges assimilées Différences négatives de change Charges nettes sur cessions de valeurs mobilières de placement 				
			TOTAL DES CHARGES FINANCIÈRES (VI)				
			2 - RESULTAT FINANCIER (V - VI)				
	3 - RESULTAT COURANT AVANT IMPOTS (I-II+III-IV+V-VI)						

*Ce montant est la somme des versements de dons en banque entre le 1er avril au 31 mars, contrairement au montant p 22 qui totalise les dons effectués par les donateurs entre le 1er avril et le 31 mars

LES COMPTES

COMPTE DE RÉSULTAT

		31/03/2019	31/03/2018
PRODUITS EXCEPTIONNELS	- Produits exceptionnels sur opérations de gestion		
	- Produits exceptionnels sur opérations en capital		
	- Reprises sur provisions et dépréciations et transferts de charges		
TOTAL DES PRODUITS EXCEPTIONNELS (VII)			
CHARGES EXCEPTIONNELLES	- Charges exceptionnelles sur opérations de gestion		
	- Charges exceptionnelles sur opérations en capital		
	- Dotations exceptionnelles aux amortissements, dépréciations et provisions		
TOTAL DES CHARGES EXCEPTIONNELLES (VIII)			
4 - RESULTAT EXCEPTIONNEL (VII - VIII)			
(IX)	- Impôts sur les bénéfices		
(X)	- Report des ressources non utilisées des exercices antérieurs		
(XI)	- Engagements à réaliser sur ressources affectées		
TOTAL DES PRODUITS (I+III+V+VII+X)		3 491 468	1 976 812
TOTAL DES CHARGES (II+IV+VI+VIII+IX+XI)		3 491 468	1 976 812
5 - EXCEDENT OU DEFICIT (TOTAL DES PRODUITS - TOTAL DES CHARGES) ⁽¹⁵⁾			

Renvois :	(1) Dont produits d'exploitation afférents à des exercices antérieurs (2) Dont charges d'exploitation afférentes à des exercices antérieurs (3) Dont crédit bail mobilier Dont crédit bail immobilier		
-----------	--	--	--

EVALUATIONS DES CONTRIBUTIONS VOLONTAIRES EN NATURE			
PRODUITS	Bénévolats	20 700	19 000
	Prestations en nature		20 000
	Dons en nature		
TOTAL		20 700	39 000
CHARGES	Secours en nature		19 000
	Mise à disposition gratuite de biens et services	20 700	20 000
	Personnel Bénévole		
TOTAL		20 700	39 000

LES COMPTES D'EMPLOI ANNUEL DES RESSOURCES COLLECTÉES AUPRÈS DU PUBLIC (CER)

EMPLOIS AU 31 MARS 2019

	Emploi de N Compte de Résultat (1)	Affectation par Emplois des ressources collectées auprès du public, utilisées sur N (3)
1 - MISSIONS SOCIALES	1 956 050	3 477 002
1.1 Réalisées en France		
> Actions réalisées directement	3 477 002	3 477 002
> Versements à d'autres organismes agissant en France		
1.2 Réalisées à l'étranger		
> Actions réalisées directement		
> Versements à un organisme central		
2 - FRAIS DE RECHERCHE DE FONDS	0	0
2.1 Frais d'appel à la générosité du public		
2.2 Frais de recherche des autres fonds privés		
2.3 Charges liées à la recherche de subventions et autres concours publics		
3 - FRAIS DE FONCTIONNEMENT	14 466	0
I - TOTAL DES EMPLOIS DE L'EXERCICE INSCRITS AU COMPTE DE RÉSULTAT	3 491 558	
II - DOTATIONS AUX PROVISIONS		
III - ENGAGEMENTS A REALISER SUR RESSOURCES AFFECTEES		
IV - EXCEDENT DE RESSOURCES DE L'EXERCICE		
V - TOTAL GENERAL	3 491 558	
V - Part des acquisitions d'immobilisations brutes de l'exercice financées par les ressources collectées auprès du public		0
VI - NEUTRALISATION DES DOTATIONS AUX AMORTISSEMENTS DES IMMOBILISATIONS FINANÇÉES À COMPTER DE LA PREMIÈRE APPLICATION DU RÈGLEMENT PAR LES RESSOURCES COLLECTÉES AUPRÈS DU PUBLIC		0
VII - TOTAL DES EMPLOIS FINANÇÉS PAR LES RESSOURCES COLLECTÉES AUPRÈS DU PUBLIC		3 491 558

EVALUATION DES CONTRIBUTIONS VOLONTAIRES EN NATURE

> Missions Sociales	14 466	
> Frais de Recherche de Fonds		
> Frais de Fonctionnement et autres charges		
TOTAL	0	

LES COMPTES D'EMPLOI ANNUEL DES RESSOURCES COLLECTÉES AUPRÈS DU PUBLIC (CER)

RESSOURCES AU 31 MARS 2019

	Ressources Collectées sur N Compte de résultat (2)	Suivi des ressources collectées auprès du public et utilisées sur N (4)
REPORT DES RESSOURCES COLLECTÉES AUPRÈS DU PUBLIC NON AFFECTÉES ET NON UTILISÉES EN DÉBUT D'EXERCICE		0
1 - RESSOURCES COLLECTÉES AUPRÈS DU PUBLIC		3 477 092
1.1 Dons et Legs collectés		
> Dons Manuels Non Affectés	3 477 092	3 477 092
> Dons manuels affectés		
> Legs et autres libéralités non affectés		
> Legs et autres libéralités affectés		
1.2 Autres produits liés à l'appel à la générosité du public		
2 - AUTRES FONDS PRIVÉS		
3 - SUBVENTIONS & AUTRES CONCOURS PUBLICS	14 374	
4 - AUTRES PRODUITS	2	
I - TOTAL DES EMPLOIS DE L'EXERCICE INSCRITS AU COMPTE DE RÉSULTAT	3 491 468	
II - REPRISES DES PROVISIONS		
III - REPORT RESSOURCES AFFECTÉES NON UTILISÉES DES EXERCICES ANTÉRIEURS		
IV - VARIATION DES FONDS DÉDIÉS COLLECTÉS AUPRÈS DU PUBLIC		
V - INSUFFISANCE DE RESSOURCES DE L'EXERCICE		
VI - TOTAL GÉNÉRAL	3 491 468	
VI - TOTAL DES EMPLOIS FINANCÉS PAR LES RESSOURCES COLLECTÉES AUPRÈS DU PUBLIC		3 477 002
Solde des ressources collectées auprès du public non affectées et non utilisées en fin d'exercice		90

EVALUATION DES CONTRIBUTIONS VOLONTAIRES EN NATURE		
> Bénévolat		
> Prestations en nature	20 700	
> Dons en Nature		
TOTAL	0	

ANNEXES

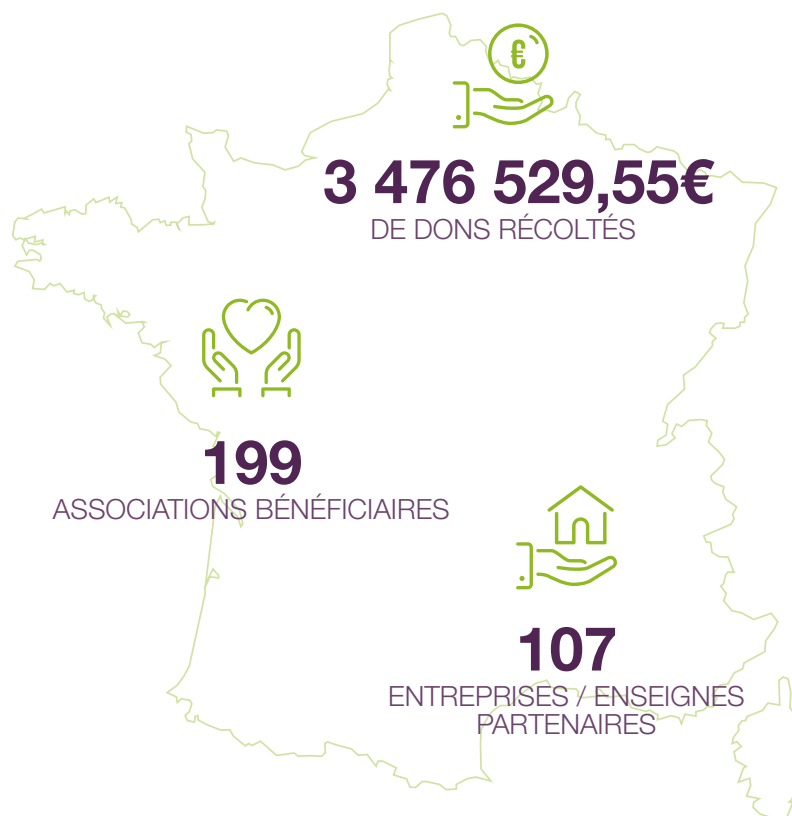
● Arrondi en caisse ● Arrondi sur salaire ● Opération carte microDON ● Don en ligne ● Don par SMS

Coucou Nous Voilou **9369,1** - **45,4** / Fondation Terre de Liens **1993** - **174,7** / BLOOM **449,3** - **33,5** / ECD Sartrouville **1113,2** / Adèle de Glaubitz - Institut Saint-André **719,8** / Secours Populaire Français Fédération du Nord **1317,9** / Fondation Abbé Pierre **27** / Handicap International **5429,3** / Institut en Santé Génésique - WOMEN SAFE **70086,1** / Handi'Chiens **30650,7** - **70,4** / Réseau E2C France **154,3** - **172,5** / Mécénat Chirurgie Cardiaque **54473,6** - **0,3** / Chantiers-Passerelles **812,2** / SOS Villages d'enfants **12026,8** / Rire Médecin (siège paris) **28269,4** / Nos quartiers ont du talent **3320,8** / Fondation Air Liquide **6742** / Association pour le développement durable de la Vallée de la Chimie **72,6** / Habitat et Humanisme **3606,1** / APF France handicap **4106,9** / UNSED, Union Nationale des Syndromes d'Ehlers-Danlos **1414,3** / Secours Populaire Français Comité du 45 **1398,3** / Fédération Autisme Centre **2959,3** / Fondation SIEL Bleu **25038,5** - **2595,5** / Passerelles Numériques **9387,2** / Fondation RAJA **14251,1** / Positive Planet **5529,1** / Princesse Margot **155,2** / Adapt (insertion des personnes handicapées) **106,8** / Un rêve indien **67,5** / Surfrider foundation Europe **33398,1** - **127,7** - **129,1** / Coeur de Forêt **3657** / L'association L'entreprise école **374,3** / Institut Hypercube (IHC) **274,7** / Epic Fondation France **54918** / Fondation Bergonié **1511** / Emmaüs Défi **5532,1** - **13762,4** / Association AIDE POUR TOUS **1066,3** / Rêve de Cinéma / Les toiles enchantées **1555,4** / Vaincre la Mucoviscidose **3047,4** / CéKeDuBonheur **84108,4** / Inseme **10878,4** / Planète Urgence **155896,7** - **1059,4** / CARE **988,5** / Groupe SOS **7068** / Planète Finance **2718,5** / Association Ninoo **1,5** / Vaincre Noma **6572,9** / Culture Nature **1343,9** / Fondation C'est mon rêve **964,4** / Fondation LINKTOGETHER **836,8** / Petit Coeur de Beurre **1647,8** - **16,1** / Les petits frères des pauvres **996** / Coup de Pouce **3523,2** / Zéro Déchet Lyon **406,7** / ECLAS **118,2** / Innocence en danger **3326,5** / Autisme Ambition Avenir **4540,8** / Belle et Bien **554,5** - **5** / Institut Télémaque **3690,6** / 1001 Fontaines **29166** - **117,7** / Comme les Autres **256** / VISION SOLIDARITE DEVELOPPEMENT **2648,2** / Maud Fontenoy Fondation **6181** - **29** / Envol vert **7** / Créative Handicap **1036,6** / Secours Populaire Français Fédération Oise **4371,4** / Association française de soutien à Human Rights Watch **1424,2** / Association MAGEV **886,5** / Secours Populaire Français Comité de Paris **135210,1** - **421,1** - **1333,5** / Make a wish **3140,9** / Secours Populaire Français Comité du 66 **889,6** / Générations Cobayes **485** / Secours Populaire Français Comité du 69 **21959,4** / La Cloche **107727,4** - **5272,6** - **229,6** - **1215,8** / CADETS' CIRCUS **500** / Chiens Guides d'aveugles de l'Ouest **3193,8** / ODAAS **2303,9** - **1027,1** / Les Tréteaux Blancs **8645,5** / Fondation Eau Neige et glace **55459** - **497** / Croix Rouge Française Fonds de développement des projets **3203,5** / Bibliothèques Sans Frontières **33724,3** - **3,2** / OFA | Observatoire Français d'Apidologie **768,9** - **10,8** / Secours Populaire Français Comité de Pontault Combault **2296,4** / Les amis de Mikhy **21338,8** / Aide & Action **67194** / Rose Up Association **173090,5** / Secours Catholique **1453,8** / Les Restos du Cœur **74962,1** - **839** - **3982,7** / Secours Populaire Français Comité du 73 **1376,8** / MOVEMBER **34443,5** / Secours Populaire Français Comité du 74 **3318,3** / UNICEF **2582,4** - **2474,2** / Secours Populaire Français Comité du 77 **5102,7** / Secours Populaire Français Comité du 78 **11094** / Institut de l'Engagement **5784** / Projet Imagine **10,8** / Réseau Cocagne **3675,1** - **1906,2** / Petits Princes **4656,3** - **5250,9** - **1714,5** / Fondation Agir Contre l'Exclusion (FACE) **547,3** / Autistes sans Frontières **26193,8** / Unis-Cité **154049,8** / Entrepreneurs du Monde **3764,7** / VECV **1515,7** / Secours Populaire Français Comité du 72 **116,9** / Fondation Auteuil **4701** / Jeunes Talents **439,8** / Un enfant par la main **2826,9** / Expedition MED **667,1** / AIDE AFRIQUE **1070,4** / Cancer@Work **1058,6** / Secours Populaire Français Comité du 83 **1983** / AMIS DE DHORPATAN CHEKOK ALU **1905,4** / Fondation OVE **428,1** / Fondation Arche **1058,2** / La Tablee des Chefs France **669,7** - **8,5** / France Active **50389,3** - **3031,6** / Elles bougent **471,3** / Fonds pour les soins palliatifs **2012,3** / Action Contre la Faim **5979,6** - **12586,5** / Fonds ADIE **18753,4** / Société de Protection de l'Enfance **154,2** / Secours Populaire Français_Siège **9168** / Toutes à l'École **331587,2** - **1657,2** - **114,6** / Association Siel Bleu **682,7** / EMMAÛS Solidarité **2645,2** / Secours Populaire Français Fédération du 91 **10783,9** / Secours Populaire Français Comité du 92 **39420,8** - **168,2** / Secours Populaire Français Comité du 93 **18493,8** / Secours Populaire Français Comité du 94 **35378,9** - **283,1** / Secours Populaire (Argenteuil) **2486,7** / Terre D'Abeilles **391,3** / Premiers Plans **14286,8** / Magie à l'hôpital **5835,7** - **16,7** / Comité ONU Femmes France **34737,4** / ARDAB **232,7** / Secours Populaire Français Comité du 13 **3650,7** / Reporters sans Frontières **1770,3** / Solidarités Nouvelles pour le Logement **1501,6** / Fédération Nationale des Banques Alimentaires **12059,8** / Le

ANNEXES

- Arrondi en caisse
- Arrondi sur salaire
- Opération carte microDON
- Don en ligne
- Don par SMS

Cartable Fantastique **18910,4 - 171,4** / Autisme France **2102,4** / Théodora **4831,1** / FONDATION PIERRE DENIKER **1885,1** / Association Française des Victimes du Terrorisme **907** / Bretagne Vivante **188** / A.N.D.E.S **2479,5** / Zero Waste France **886,1 - 8387,1** / Pour un sourire d'enfant **37474,7** / Rêves **12592,9 - 1,2** / Fonds de dotation Simon de Cyrène **509,6** / Terre et Humanisme **2774,2** / Fondation pour l'école **319,2** / Main dans la main **238,8** / Institut Curie **612636,6 - 29706,2** / Fondation Paul Bennetot **2488,5** / Agir & vivre l'autisme **287,6 - 144,9** / Fédération Française de Cardiologie **219,4** / Télécoms Sans Frontières **30518,9** / E-Graine **2** / Anim'EnVie **22555,9** / Electriciens sans frontières **81,2** / Association Nationale Notre Village **8** / Action Enfance **12599,8** / Aviation Sans Frontières **1425,6** / Enfance Partenariat Vietnam **2232,1 - 0,1** / Association Française du Syndrome de Rett **1,1** / Espace Créateur de Solidarités **509,9** / Secours Populaire Français Comité du 27 **112,3** / Centre Corot Entraide d'Auteuil **1717,4** / Rain Drop **0,2** / Le Cancer du sein Parlons-en! **77485,7** / Doceo **36627,5 - 323** / RESEAU ETINCELLE **4864,1** / Pompiers sans frontières **3,2** / Éclats de l'île **11** / L'École à l'Hôpital **13665,7 - 48,6** / Objectifs Jeunes **153,5** / L'Étoile de Martin **19047** / Clowns Stéthoscopes **792,2** / La maison de Tom Pouce **6437,6 - 87,9** / Plan International France **1092** / La Maison des femmes de Saint-Denis **1508,3 - 1943,5** / Dumas Reunion **3880,9** / Institut Gustave Roussy **32,7** / Unis Vers le Sport **17375** / Joséphine pour la beauté des femmes **27085,1 - 430,4** / Fondation des Femmes **2358,5 - 7** / IMAGINE FOR MARGO **1200,6** / Secours Populaire Français Comité du 34 **1148,4** / Passerelle Enfants d'Ethiopie **1335,1** / Une Souris Verte **14,1** / Vivre Comme Avant **37607** / Secours Populaire Français Comité du 38 **3686,4** / CR Illettrisme et Analphabétique **1530,8** / Gynécologie Sans Frontières **2061,7** / Vagdespoir **814,9** / Cap' devant ! **3623,1** / Sport dans la Ville **259,5**





www.lereflexesolidaire.org

LE RÉFLEXE SOLIDAIRE

Siège social

49 bis rue de Lourmel 75015,

Correspondance

170 rue Raymond Losserand, 75014

Mail : contact@lereflexesolidaire.org