

LE RÉFLEXE SOLIDAIRE

RAPPORT D'ACTIVITÉ - AVRIL 2016 / MARS 2017



LE RÉFLEXE SOLIDAIRE

FONDS DE DOTATION

Le Réflexe Solidaire est un Fonds de Dotation créé en 2013. Il collecte et distribue des dons provenant des clients et salariés de centaines d'entreprises en France au bénéfice de centaines d'organisations d'intérêt général (associations, fondations) choisies par les entreprises ou leurs salariés. Ces dons ont la particularité d'être ancrés dans les actes du quotidien : un achat en caisse, sur internet et proposés comme une option solidaire.

www.lereflexesolidaire.org



microDON
Donner un peu, plus souvent

microDON est une entreprise solidaire d'utilité sociale créée en 2009, premier partenaire du Réflexe Solidaire. microDON propose des solutions de dons sur bulletin de salaire et à la caisse des magasins. Les 100 entreprises clientes de microDON utilisent le fonds de dotation pour acheminer les dons vers les organisations d'intérêt général.

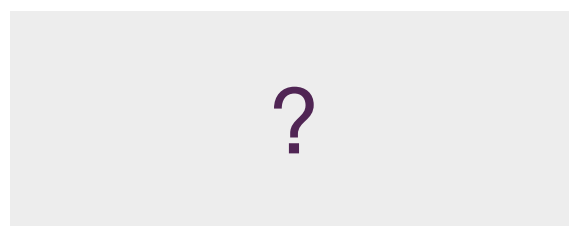
www.microdon.org



L'ARRONDI Solidaire est une marque de microDON. présente dans près de 2000 magasins en France

www.larrondi.org

Écosystème de partenaires du Réflexe Solidaire



Paygreen est une startup fournisseur de solutions de paiements sur Internet depuis 20 ans. Il permet aux webmarchands d'équiper leurs e-boutiques de nombreux moyens de paiement dont la CB. La solution de paiement de Paygreen intègre pour les utilisateurs la possibilité de faire un don en plus du règlement des ses achats.

Le Réflexe Solidaire est un Fonds ouvert, il a vocation à accueillir d'autres partenariats et des dossiers sont à l'étude.

www.paygreen.io



“

LE FONDS DE DOTATION LE RÉFLEXE SOLIDAIRE C'EST EN 2016 **PLUS DE 1,3 MILLIONS D'EUROS REVERSÉS GRÂCE À LA GÉNÉROSITÉ DES FRANÇAIS**. AU NOM DES ASSOCIATIONS BÉNÉFICIAIRES DU FONDS, QU'ILS EN SOIENT CHALEUREUSEMENT REMERCIÉS !

”

PRÉAMBULE

L'année 2016 a été marquée par une multiplication des partenariats en particulier autour de L'ARRONDI solidaire entraînant une croissance exceptionnelle. Les fonds redistribués ont été ainsi quasiment multipliés par 3 avec 1 362K euros d'avril 2016 à mars 2017, contre 476K euros sur la période précédente.

Si cette idée du micro-don embarqué, spontané et indolore pouvait être à ses débuts assimilée à une simple tendance, cette croissance et les résultats affichés cette année apportent la preuve que l'évolution des usages en matière de don est plus qu'une réalité. Cette évolution constitue un enjeu majeur pour les acteurs associatifs comme pour les entreprises mécènes soucieuses d'impliquer leurs parties prenantes.

Le Réflexe Solidaire continue ainsi à démontrer sa capacité à accueillir d'autres types de partenariats, acteurs et formes de générosité innovantes.

Nos ambitions pour les années qui viennent sont simples : poursuivre nos efforts d'industrialisation

de traitement pour toujours mieux accompagner ce fort développement avec fiabilité, sécurité et transparence, mais aussi aller plus loin dans l'évaluation et la mesure de notre impact social.

Ce rapport s'adresse en premier lieu à ceux qui ont participé de près ou de loin à ce magnifique résultat : donateurs, partenaires solutions, entreprises, équipes magasin... qui pourront ainsi prendre connaissance dans le détail des ressources et actions financées sur cet exercice grâce à leur contribution. Il concerne aussi les futurs donateurs, qui, convaincus du rôle majeur du Réflexe Solidaire et des micro-dons du quotidien, seront nous l'espérons d'année en année toujours plus nombreux.

Bonne lecture !

Olivier CUEILLE,
Délégué Général du fonds de dotation

SOMMAIRE

LE CONTEXTE 2016-2017	P.6	COLLECTE ET REVERSEMENT DES DONS	P.18
LE FINANCEMENT DES ACTIONS ASSOCIATIVES	P.8	LES STATUTS ET LA GOUVERNANCE	P.20
• Accès à l'enseignement et l'éducation	P.8	LES PERSPECTIVES 2017-2018	P.21
• Environnement	P.9	LES COMPTES	P.22
• Santé et aide aux personnes fragiles	P.10	• Exercice de AVRIL 2016 au 31 MARS 2017	P.22
• Emploi et insertion	P.10	ANNEXES	P.30
• Actions sociales de proximité	P.11		
LA COLLECTE	P.12		
LES PARTENAIRES ET BÉNÉFICIAIRES	P.13		
ETUDES DE SATISFACTION	P.14		
LA COMMUNICATION	P.16		

LE CONTEXTE 2016-2017

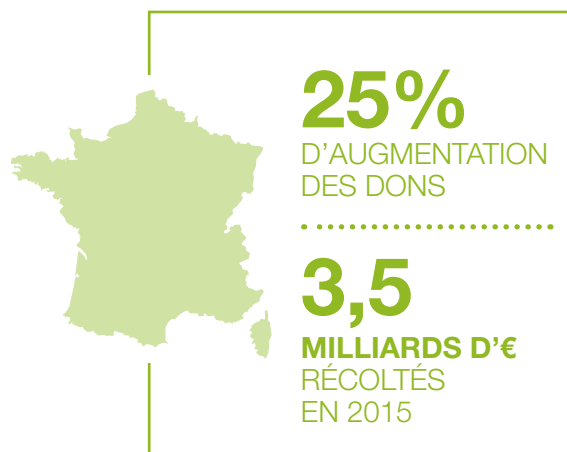
L'ARRONDI solidaire en caisse a fait ses preuves. Face à la réussite des initiatives menées chez des enseignes pionnières d'autres emboîtent le pas dès 2016 et le mouvement s'accélère début 2017.

L'ARRONDI en caisse présente deux particularités majeures : il génère des collectes considérables en raison des flux très importants ; au contact direct du grand public, il contribue à faire gagner en notoriété cette nouvelle générosité. Résultat : le dispositif de micro-générosité de plus en plus présent sur les territoires est clairement identifié dans le paysage associatif et suscite un intérêt grandissant.

Alimentant les fonds propres des associations, le micro-don est en effet un atout non négligeable dans un contexte où la réduction des subventions publiques vient mettre à mal le fonctionnement des associations. Loin de se substituer aux autres formes de don, le micro-don vient au contraire révéler une générosité qui ne pouvait s'exprimer, faute de maîtrise de solutions techniques adéquates. Il permet ainsi de toucher un public plus large, notamment les plus jeunes (moins de 30 ans) plus que jamais en demande de nouvelles manières de soutenir une cause, adaptées à leurs moyens comme à leur mode de vie. Parmi eux le micro-don en caisse se distingue selon la dernière étude les jeunes et la générosité de France Générosités*. Dans un contexte où les associations françaises sont confrontées au défi du renouvellement générationnel de leurs donateurs, essentiellement représentés aujourd'hui par des seniors, ce type de financement innovant là encore suscite un réel intérêt.

L'engouement pour cette générosité plus accessible se vérifie également du côté des entreprises. Le mécénat est devenu un volet significatif et croissant de l'engagement RSE des entreprises. Pour la première fois depuis 10 ans, le baromètre du mécénat d'entreprise réalisé en 2016 par CSA pour l'Admical montre une transformation exceptionnelle : la moitié des entreprises de plus de 250 salariés sont désormais mécènes et les dons ont augmenté de 25 %, ce qui représente 3,5 milliards d'euros en 2015**. L'autre nouveauté, le rôle grandissant des parties prenantes pour un mécénat

d'entreprise plus participatif. En effet, le modèle originellement vertical, laisse progressivement place à un modèle de mécénat porté et partagé par l'ensemble des collaborateurs, un modèle horizontal et, de fait, plus collaboratif. Dans ce contexte cette nouvelle forme de générosité partagée rencontre elle aussi son public en entreprise.



* Etude Les jeunes et la générosité - France Générosités - 12 octobre 2016

** Baromètre Le mécénat d'entreprise en France - Admical CSA - Mai 2016



Faites un
DON
en
caisse

Le micro-don par
sa simplicité et
son accessibilité
séduit la jeune
génération.

LE FINANCEMENT DES ACTIONS ASSOCIATIVES

Le Réflexe Solidaire participe au soutien d'actions sociales de solidarité via des associations apportant assistance aux plus vulnérables dans des domaines très divers à l'échelle locale ou internationale.

ACCÈS À L'ENSEIGNEMENT ET L'ÉDUCATION

C'est une des collectes les plus remarquables de cette année. L'ARRONDI solidaire dans les 326 magasins **SEPHORA** de France ce sont **407 659,79€** intégralement reversés à l'association **Toutes à l'école** qui aide les petites filles des pays émergents à accéder à l'éducation. Ces micro-dons permettent en effet de financer l'accompagnement d'élèves de l'école Happy Chandara ouverte en 2006 par l'association et basée à 12 kilomètres de Phnom Penh au Cambodge où la précarité économique des familles rend difficile la scolarisation des filles. Elle accueille 1 090 élèves de l'école primaire à la 3^{ème} année de collège et propose également un centre de formation.

Acteur majeur de l'habillement pour homme, **DEVRED 1902** a décidé de renforcer son engagement solidaire en proposant dès avril 2016 à ses clients L'ARRONDI

en caisse pour soutenir l'ONG **Le Projet Imagine**. Créé par la réalisatrice et productrice Frédérique Bedos en 2010, **Le Projet Imagine** est une ONG d'information qui a pour but d'inspirer chacun à agir pour un monde meilleur en mettant en lumière des hommes et des femmes qui se consacrent à des causes humanistes. Les dons permettent ainsi de soutenir la production de films pour informer, et sensibiliser. **41 538,99€** été reversés à l'association en un an.

L'accès à l'éducation en France et à l'étranger est également soutenu via de nombreuses associations bénéficiaires du don sur salaire comme **Passerelles numériques (9 018€** reversés), **Bibliothèques sans Frontières (25 740, 88€** reversés), **la Fondation d'Auteuil (2 449,70€** reversés) ou encore l'association **Aide & Action (49 092,80€** reversés).



407 659,79€ ont été reversés à l'association Toutes à l'école pour aider à la scolarisation des petites filles au Cambodge.

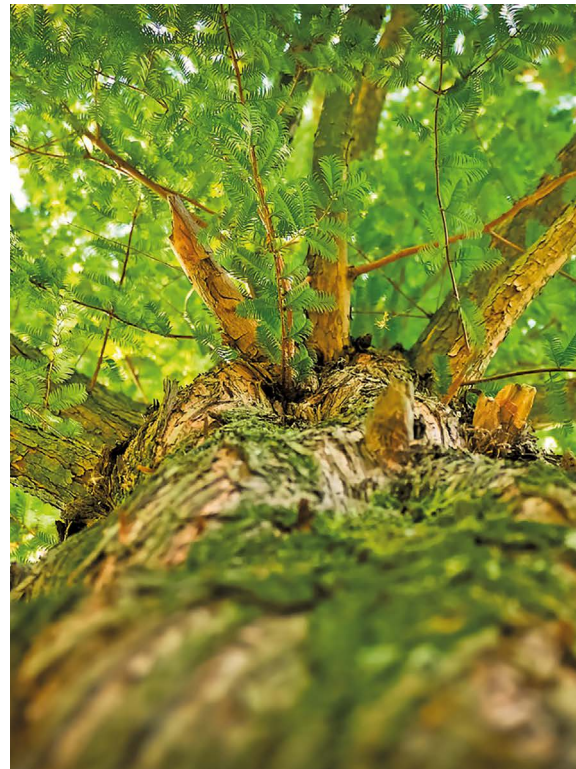
ENVIRONNEMENT

BONOBO JEANS a souhaité soutenir par le biais de L'ARRONDI en caisse dans ses 300 magasins l'association Planète Urgence. L'entreprise voulait associer ses clients à son attachement pour l'environnement et a sélectionné le projet de reforestation **MADIMAP**. Porté depuis 2013 par Planète Urgence en appui à l'association locale YML, il vise à restaurer et à protéger la forêt de mangrove du Delta de la Mahakam en Indonésie. 1€ collecté c'est un arbre planté dans la forêt indonésienne. Au-delà des plantations de palétuviers, ce projet prévoit également de développer avec les populations locales un système durable d'aquaculture permettant de pratiquer une pêche responsable et non polluante. **65 806,35€** ont été collectés pour le projet **MADIMAP**.



À NOTER

l'**association Planète Urgence** est également soutenue via le don sur salaire par des entreprises comme Thales, Savencia, Pixelis, ING Banque ou Utopies sur des projets liés à la protection de l'environnement comme à l'accès à l'éducation des pays du Sud. Grâce à leur soutien c'est **86 845,50€** qui lui ont été reversés cette année.



“

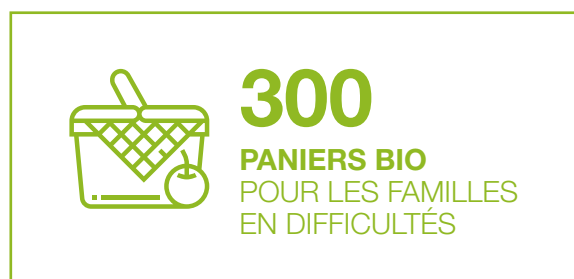
Grâce aux centimes des clients de Bonobo, nous allons pouvoir planter plusieurs dizaines de milliers d'arbres en Indonésie... C'est exceptionnel. Le fait de proposer une formule de don de quelques centimes permet à chacun d'agir, quels que soient ses revenus. Par ailleurs, L'ARRONDI en caisse donne de la visibilité à nos actions auprès d'un public très large : une publicité que nous n'avons pas les moyens de nous offrir.

”

Muriel Roy,

Directrice des partenariats et du développement chez Planète Urgence témoigne.

Le début d'année a été également marqué par le lancement de L'ARRONDI solidaire chez **NATURALIA** qui a souhaité renforcer son engagement auprès de l'association **Les Jardins de Cocagne**, qui développe des exploitations maraîchères biologiques, à vocation d'insertion sociale et professionnelle. **8 878,03€** ont été collectés, ce qui représente plus de 300 paniers bio, locaux et solidaires distribués à des familles en difficultés.



SANTÉ ET AIDE AUX PERSONNES FRAGILES

Depuis fin 2015, **ADIDAS** soutien à travers L'ARRONDI solidaire solidaire sur TPE le groupe associatif **Siel Bleu** et l'association **Unis Vers le Sport**. Cette dernière met en œuvre des programmes d'éducation et d'insertion par le sport dans les quartiers sensibles de Strasbourg. Le groupe associatif Siel Bleu lui, développe des programmes de sports pour les personnes fragiles : personnes âgées, touchées par des maladies chroniques ou un handicap... Chaque semaine 100 000 personnes sont bénéficiaires de ces programmes. La générosité des clients a permis de collecter cette année **87 144,02€**. Les dons ont par exemple permis de créer des programmes collectifs ou individuels pour des personnes âgées en précarité financière ou des personnes malades. Ce financement a également permis de mettre en œuvre des programmes de recherche au sein de l'Institut Siel Bleu.



D'autres programmes de santé et d'accompagnement de personnes fragiles ont été financés grâce à la générosité de salariés d'entreprises adhérentes au don sur salaire avec des associations comme : **Action contre la Faim** (5 588,44€ reversés), **Fédération Autisme Centre** (3 146,38€ reversés), **1001 Fontaines** (13 909,90€ reversés), **Coucou Nous vilou** (4 891,98€ reversés), **Vaincre Noma** (4 963,80€ reversés), **Chiens Guides d'aveugles de l'Ouest** (3 824,54€ reversés), **Institut Curie** (3 244,45 € reversés), ou encore **Le Rire Médecin** (4 280,96€ reversés).

EMPLOI ET INSERTION

L'**Adie** s'adresse aux personnes exclues du marché du travail et du système bancaire classique qui souhaitent créer leur entreprise et donc leur propre emploi grâce au microcrédit accompagné. Grâce au soutien des salariés d'entreprises comme par exemple ADP, Eutelsat, ou Savencia l'association a collecté **11 760,98€** via le don



“

L'ARRONDI nous permet de faire connaître Siel Bleu et ses impacts. A ceux qui hésitent à laisser quelques centimes, nous dirions qu'il s'agit des pièces « roses » qui « stationnent » éternellement dans un porte-monnaie, détestées par les commerçants, et dont on ne sait que faire. Dans le cas de L'ARRONDI chez adidas, ils se trouvent sur une carte bancaire, mais ils peuvent avoir une utilité énorme !

”

Floriane Ramé,

Responsable mécénat et partenariats
chez Groupe Associatif Siel Bleu

87 147,34€ ont été reversés à la fondation **Siel bleu** pour permettre au plus grand nombre d'**accéder à la santé par l'activité physique.**

sur salaire cette année. L'**association Emmaüs Défi** porte également l'emploi au cœur de son projet en proposant des parcours de réinsertion au service "des grands exclus". **8 926€** ont été collectés via le don sur salaire chez Accenture, Pixelis ou encore Utopies. Enfin, l'**Institut de l'engagement** qui agit également sur l'emploi et la formation des jeunes a collecté **4 928€** cette année toujours via le don sur salaire avec Accenture.

ACTIONS SOCIALES DE PROXIMITÉ

Les opérations carte microDON invitent les citoyens à venir découvrir les associations de leur quartier et à soutenir des projets solidaires à l'aide de la carte de don à passer en caisse pour faire un don de 2 ou 3€. L'opération est devenue un rendez-vous annuel de solidarité pour bon nombre de départements partenaires du projet : **les Yvelines, le Val d'Oise, Paris, les Hauts-de-Seine** et pour la première fois cette année en **Seine-et-Marne, Essonne** et **Bordeaux**. L'opération permet de soutenir des associations de proximité mais aussi de donner de la visibilité et créer du lien en local. Les collectes ont permis de financer des projets concrets à fort impact social, comme par exemple la réalisation de rêves d'enfants gravement malades avec l'association Rêves ; ou encore l'achat de produits élémentaires distribués lors de maraudes hivernales avec l'association Entraides-Citoyennes. Au total **304 293€** ont été intégralement reversés à 330 associations par le biais de ces opérations menées en partenariat avec les collectivités.

À NOTER ÉGALEMENT

Quelques opérations spécifiques : Apprentis d'Auteuil (**1 893€ reversés**), Protection Civile (**9 515€ reversés**), Ballon solidaire (**2 766€**) Phenix (**348€ reversés**).

Enfin l'année a été marquée par le lancement de L'ARRONDI solidaire chez **JULES** au bénéfice de la fondation **Movember** luttant pour la santé masculine (**375,92€** reversés), et chez **BRÉAL** au bénéfice de l'association **Joséphine** pour la Beauté des Femmes (**1 497,48€**). Mais aussi par de nouveaux types de collecte auxquels Le Réflexe Solidaire s'est associé : **la carte solidaire L'ARRONDI Franprix** qui, sous le même format qu'une carte de fidélité, permet de faire automatiquement un micro-don de 50 centimes en caisse pour les antennes locales de la Croix-Rouge et du Secours populaire. Ou encore la **"Donation Box"** développée par Wordline et testée à l'occasion du Téléthon qui combine un boîtier connecté et un terminal de paiement sans contact (NFC).

DON SUR SALAIRE

Depuis plus d'un an Le Réflexe Solidaire prend en charge l'acheminement des dons sur salaire vers les associations bénéficiaires choisies par les entreprises et chaque salariés donateur. Avec en plus cette année 13 nouveaux lancements pour **11 nouvelles associations bénéficiaires** : le don sur salaire

Au total **304 293€** ont été **intégralement reversés à 330 associations** par le biais de ces opérations menées en partenariat avec les collectivités.

LE RÉFLEXE SOLIDAIRE A AINSI ACCOMPAGNÉ LES OPÉRATIONS CARTE MICRODON SUIVANTES :

YVELINES
OCT. 2016

38 390€

collectés au profit de 30 associations de solidarité internationale
www.yvelines.microdon.org

PARIS
OCT. 2016

159 949€

collectés au profit de 217 associations parisiennes
www.paris.microdon.org

VAL D'OISE
NOV. 2016

23 730€

collectés au profit de 17 associations du département
www.valdoise.microdon.org

HAUTS-DE-SEINE
DEC. 2016

55 530€

collectés au profit de 40 associations du département
www.hautsdeSeine.microdon.org

SEINE-ET-MARNE / ESSONNE
NOV. 2016

10 010€

collectés au profit de 16 associations locales
www.77et91.microdon.org

BORDEAUX
OCT. 2016

16 684€

collectés au profit de 10 associations bordelaises
www.bordeaux.microdon.org

représente **339 171,57€** reversés sur l'exercice 2016-2017 pour **64 associations**.

Les entreprises à avoir rejoint Le Réflexe Solidaire cette année sont **Adidas Groupe, Amgen, Bristol Myers Squibb, EY, Graines de changement, Thales, Guerlain, Havas media France, Hub One, Les Gaulois** et **W, Nature & Découvertes, Pixelis, Utopies**.

LA COLLECTE

Aperçu des dons transitant via le fond de dotation «Le Réflexe Solidaire», entre avril 2016 et mars 2017.

L'ARRONDI EN CAISSE / 52,3%

 **711 893,36€**
récoltés

 **12 ASSOS**
bénéficiaires

LES 9 ENSEIGNES PARTENAIRES :

Sephora :	407 659,79 €
Adidas :	145 240,04 €
Groupe Beaumanoir :	67 303,83 €
Devred :	41 538,99 €
Franprix :	28 493,31 €
Groupe Casino :	10 131,85 €
Naturalia :	8 878,03 €
Jules :	375,92 €
Vision Plus :	24,99 €

Don sur Terminal de paiement : 2 246, 61 €

LA CARTE MICRODON / 23,1%

 **315 094,92€**
récoltés

 **330 ASSOS**
bénéficiaires

LES 9 ENSEIGNES PARTENAIRES :

Monoprix :	128 397,01 €
Franprix :	117 851,32 €
Auchan :	15 624 €
Super U :	12 789 €
Intermarché :	9 744,52 €
E. Leclerc :	9 728,68 €
Casino :	1 870€
G20 :	708 €
So Bio :	117 €

Don en ligne : 18 265,39 €
pour **95 associations** bénéficiaires

DON SUR SALAIRE / 24,6%

 **335 417,34€**
récoltés

 **64 ASSOS**
bénéficiaires

LES 36 ENTREPRISES PARTENAIRES :

Fondation Thales :	177 978,32 €
ACCENTURE :	36 624 €
Savencia :	19 628,14 €
Groupe Up :	9 999,04 €
Soregor :	9 153,76 €
Ingenico :	6 839,36 €
CELC :	6 769,64 €
LINKBYNET :	6 132,40 €
Groupe Bel :	5 719,06 €
Nature & Découvertes :	4 878, 60 €
Expanscience :	4 797,10 €
EY :	4 523,26 €
BETC :	4 435,52 €
Bristol-Myers Squibb :	3 913,10 €
L'Occitane :	3 763,08 €
RAJA :	3 610,26 €
Opteven :	3 027,02 €
Eutelsat :	2 910,93 €
Aiguillon construction :	2 526 €
CELDA :	2 453,28 €
Florette :	2 424,32 €
microDON :	2 411,22 €
BNP Real Estate :	1 716,76 €
Mesolia :	1 697,82 €
Pixelis :	1 540 €
Havas :	1 515,34 €
ING Bank France :	985,62 €
Amgen :	956,68 €
ADP :	751,24 €
Hub One :	659,04 €
Havas Média :	561,38 €
Utopies :	340 €
Econocom :	102,28 €
Graines de Changement :	72 €
Guerlain :	1,71 €
W les Gaulois :	0,06 €

Pour un total : **1 362 405,62 €**

En raison d'opérations pilotes ou d'un lancement de campagne, certaines collectes par entreprise peuvent sembler peu élevées.

LES PARTENAIRES ET BÉNÉFICIAIRES

Via Le Réflexe Solidaire 100% des dons sont redistribués. Parmi les partenaires on compte en premier lieu l'entreprise agréée solidaire microDON, mais aussi de nombreuses enseignes de distribution via L'ARRONDI solidaire en caisse ou les opérations carte microDON, et enfin les entreprises partenaires de L'ARRONDI sur salaire.

LES PARTENAIRES MAJEURS

accenture

SEPHORA

franprix

DEVRED 1902

adidas
GROUP

GROUPE
BEAUMANOIR

THALES
Fondation

MONOPRIX

microDON

Géant
Casino

microDON / Sephora / Franprix / Groupe Géant Casino /
Adidas / Monoprix / Accenture / Fondation Thales /
Devred / Groupe Beaumanoir



IMPORTANT :

Toutes les enseignes qui proposent L'ARRONDI solidaire en caisse ne sont pas pour autant partenaires du Réflexe Solidaire. Dans ce cas l'acheminement des dons réalisés via L'ARRONDI jusqu'aux associations bénéficiaires est assuré par d'autres biais.

Exemples :

- dans le cas de L'ARRONDI en caisse chez Nature & Découvertes, c'est la Fondation de France qui abrite la Fondation Nature & Découvertes qui assure le bon reversement des dons aux bénéficiaires.
- pour L'ARRONDI chez Maisons du Monde, c'est la Fondation Nicolas Hulot qui abrite la Fondation Maisons du Monde qui se charge de la redistribution des dons.

Pour connaître les modalités de reversement,
rapprochez-vous de l'enseigne partenaire du dispositif.

LES BÉNÉFICIAIRES MAJEURS

Croix-Rouge Française / Secours Populaire Français
/ Unis vers le sport / Siel Bleu / Planète Urgence /
INSEME / Toutes à l'école / Projet Imagine / Fonds Adie
/ Aide & Action / Bibliothèque sans frontières / Télécoms
sans frontières

Retrouvez l'ensemble des bénéficiaires
en Annexe P.25

Cette année **17 nouveaux partenaires ont rejoint Le Réflexe Solidaire** dont trois partenaires majeurs la Fondation Thales, Devred, et le Groupe Beaumanoir.

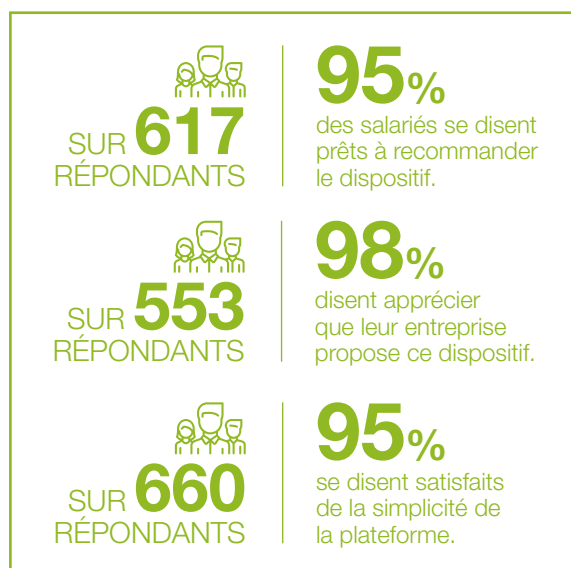
ÉTUDES DE SATISFACTION

Dans un soucis constant d'améliorer l'impact et la qualité des services liés aux dispositifs de micro-générosité en caisse ou sur salaire, des enquêtes de satisfaction ont été réalisées.



DON SUR SALAIRE

L'enquête de satisfaction réalisée en mars 2016 auprès d'utilisateurs de L'ARRONDI sur salaire montre un bel enthousiasme.



Quelques verbatims de salariés utilisateurs :

“

L'effet d'équipe dans toute l'entreprise contribue à un effet papillon. Un don via l'arrondi sur salaire permet de renforcer la valeur de tous solidaires en équipe.

”

“

Un geste solidaire qui nous permet de faire partie de ces petits ruisseaux qui font les rivières.

”

“

Très bonne initiative de la part de notre entreprise qui permet de donner à une association facilement, alors qu'on prendrait pas forcément le temps de le faire en dehors de la société. c'est une superbe initiative qui mérite d'être relayée.

”

“

Une manière simple et efficace d'aider des associations

”



DON EN CAISSE

Pour la 4^{ème} édition de l'opération carte microDON Paris les 7 et 8 octobre 2016, 159 949 € ont été collectés l'espace d'un week end pour soutenir les projets solidaires de 217 associations de quartier. Sur les 140 associations ayant répondu au questionnaire de satisfaction :



96%
se disent prêtes à
**participer à une nouvelle
édition** l'année prochaine



78%
ont eu le sentiment de
gagner en visibilité



89%
ont eu le sentiment de
**réussir à sensibiliser à
leur cause ou action**



83%
sont satisfaits du
montant collecté sur leur
point de vente

Quelques verbatims
de salariés utilisateurs :

“

Directeur et personnel ont été très collaboratifs, ils ont pratiquement tous participé même en faisant des dons! Quelques clients se sont renseignés longuement sur l'association dans le but d'adhérer.

”

Aide Médicale et Caritative France-Ukraine

“

Beaucoup d'échanges sympas via les réseaux sociaux... une belle mobilisation... On est des FANS inconditionnels !

”

Médecins de l'Imaginaire

“

Cette opération est parfaitement au point, très professionnelle. J'ai beaucoup appris sur la manière de communiquer, grâce aux vidéos, et ai mis en pratique les techniques : ça très bien marché ! Le kit fut apprécié de tous les bénévoles. Nous sommes prêts à recommencer l'année prochaine !

”

Lions club Paris Ile de la Cité

“

Notre participation à l'opération nous a permis encore une fois de faire la promotion de notre association, de montrer à la population ce que nous faisons et de démontrer que vivre avec un handicap ne doit pas être un frein.

”

Association Insertion Handicap

LA COMMUNICATION

L'ARRONDI solidaire de plus en plus présent dans le quotidien des Français a vu cette année sa notoriété s'accroître auprès du grand public et de fait a renforcé la visibilité du Réflexe Solidaire dans son rôle clé de garant et redistributeur des dons. Il est régulièrement mis en avant à travers différents dispositifs de communication.

LE SITE LEREFLEXESOLIDAIRE.COM

Qu'est-ce qu'un fonds de dotation ? Qui est Le Réflexe Solidaire ? Quel est son rôle ? Comment obtenir un reçu fiscal ? Pour répondre aux questions du grand public, le mini-site Internet www.lereflexesolidaire.org présente simplement le fonds de dotation, ses objectifs, ses administrateurs et le procédé d'obtention d'un reçu fiscal.

LES ÉVÉNEMENTS DE COLLECTE

Pour l'ensemble des événements de collecte notamment les opérations carte microDON, l'action du Réflexe Solidaire est valorisée auprès des bénéficiaires et du grand public, notamment grâce aux supports dédiés à ses opérations (cartes de don, sites internet des opérations, communiqués de presse, etc.).

L'ARRONDI SOLIDAIRE

Les entreprises et enseignes partenaires du fonds, sont invités à communiquer sur les modalités de reversements et sur le rôle du Réflexe Solidaire. Il est quoiqu'il arrive également mis en avant sur le site dédié www.larrondi.org et à l'occasion des campagnes de visibilité organisées chaque année.

L'ARRONDI, UNE SOLUTION POUR SENSIBILISER LA JEUNE GÉNÉRATION AU DON

Une étude de microDON - Toluna Quick Survey a été publiée en octobre 2016, où L'ARRONDI apparaît comme un bon levier de passage à l'acte auprès de la jeune génération. Sur 1200 personnes interrogées **82% des 18-35 ans qui n'ont jamais donné à une association, accepteraient de faire L'ARRONDI en caisse et 68% le don sur bulletin de salaire.** Le micro-don par sa simplicité et son accessibilité semble ainsi séduire les plus jeunes. Dans un contexte où les associations françaises sont confrontées au défi du renouvellement générationnel de leurs donateurs, l'étude a attiré l'attention de la presse donnant ainsi plus de visibilité au dispositif comme au fonds.

GAGNANT DU CONCOURS GOOGLE MOTEUR DE RÉUSSITES FRANÇAISES



Le concours Google Moteur de Réussites Françaises, célèbre les réussites entrepreneuriales et associatives françaises qui ont su tirer parti du numérique et des technologies Google. Parmi plus de 300 candidatures provenant de toute la France (1 gagnant par région), microDON s'est distinguée en Ile-de-France pour son programme de générosité L'ARRONDI. Un beau coup de projecteur donné à cette nouvelle générosité.



3^{ÈME} ÉDITION DE LA SOIRÉE DES PARTENAIRES DE L'ARRONDI

Le 12 avril 2016, microDON réunissait son cercle de partenaires pour une grande soirée autour de L'ARRONDI solidaire. Après la venue exceptionnelle en 2014 d'Alexandre Jardin pour ouvrir la soirée, c'est Clara Gaymard co-fondatrice de RAISE, qui a ouvert l'événement. La soirée a été marquée par deux temps

forts. D'une part, la signature de la Charte Partenaire Solution L'ARRONDI par les éditeurs qui s'engagent à faciliter l'essor de cette nouvelle générosité en France : ADP, Adventi, Sage, Talentia, Cylande, Générax et Ingenico. D'autre part, les premiers Prix de L'ARRONDI remis à des entreprises adhérentes qui se sont particulièrement distinguées en 2015 pour leurs résultats exceptionnels. Parmi elles : le groupe UP, la MAIF, L'Occitane, adidas et Nature & Découvertes.

COLLECTE ET REVERSEMENT DES DONNS

Le fonds de dotation Le Réflexe Solidaire permet la centralisation des dons collectés et garantit ainsi une gestion transparente de l'ensemble des flux financiers qui sont intégralement reversés aux associations bénéficiaires.

À NOTER :

Le Réflexe Solidaire ne dispose d'aucun placements ou autres revenus financiers.

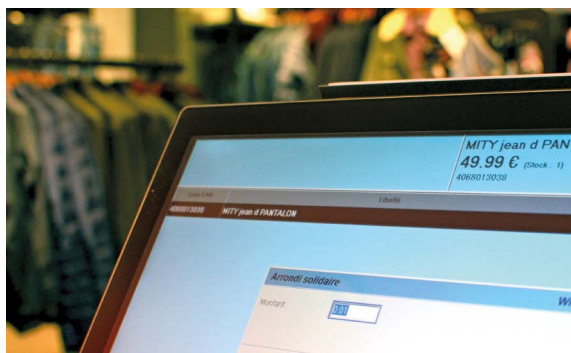
Le processus de reversement des dons s'organise en moyenne dans un cycle court et sans bénéfices intermédiaires



ARRONDI CAISSE ET SALAIRE :
SUR UN RYTHME TRIMESTRIEL



OPÉRATION CARTE MICRODON :
DANS UN DÉLAI DE 60 JOURS MAXIMUM SUIVANT LA FIN DE L'OPÉRATION



Le fonds a également dans ses attributions la validation de la participation des associations bénéficiaires et la délivrance des reçus fiscaux qui pourraient être demandés par les donateurs.

LE FONDS DE DOTATION A ÉMIS

- **8 308 reçus fiscaux** au titre de l'année civile 2016 pour les donateurs de dons sur salaire.
- **11 reçus fiscaux** au titre de l'année civile 2016 à **11 donateurs particuliers** pour un montant global de 275,25 € au titre de dons en caisse.

LES DONS >  **RÉDUCTION D'IMPÔT**

NOTE SUR LA FISCALITÉ DES DONS POUR LES ENTREPRISES PARTENAIRES

Les dons en caisse des clients des enseignes de distribution et les dons sur bulletin de salaire des salariés des entreprises proposant les micro-dons sur salaire sont comptabilisés et attribués aux donateurs individuels. Les donateurs sont les seuls à pouvoir revendiquer ces dons et à jouir de la réduction d'impôt le cas échéant. Les entreprises ne disposent d'aucun reçu de don au titre des dons des clients ou salariés. La seule exception porte sur les dons réalisés par l'entreprise en complément des dons des salariés aussi appelé "abondement".

Ces dons ouvrent droit à réduction d'impôt sur les sociétés pour les entreprises au titre du régime du mécénat. Le Réflexe Solidaire veille scrupuleusement à ce que ces principes soient appliqués sans exception en informant et questionnant chaque entreprise partenaire sur ces droits et pratiques.



LES STATUTS ET LA GOUVERNANCE

LES STATUTS

Le fonds de dotation Le Réflexe Solidaire est un fonds de redistribution (ou fonds "relais") sans but lucratif et à vocation sociale. Depuis sa création, les entités bénéficiaires du fonds sont en majorité les oeuvres et organismes qui conduisent des projets locaux de solidarité, de soutien et d'assistance, au profit des personnes les plus vulnérables.

LA GOUVERNANCE

LE CONSEIL D'ADMINISTRATION

Le Conseil d'Administration du fonds de dotation Le Réflexe Solidaire s'est réuni une fois au cours de l'exercice et a pris les décisions suivantes :

- > Approbation des comptes et du rapport d'activité de l'exercice de mars 2014 à avril 2015.
- > Examen et approbation du partenariat "paygreen" et vote de l'admission de Nicolas Weissleib au conseil d'administration du fonds.
- > approbation de la liste des nouvelles associations bénéficiaires du fonds.

Un nouvel administrateur a rejoint le fonds de dotation cette année Nicolas Weissleib DG de Paygreen, nouveau partenaire du FDD pour la collecte et distribution des dons issus du e-commerce.

LE COMITÉ CONSULTATIF

Le comité consultatif n'a pas été sollicité au cours de l'exercice, les trajectoires des indicateurs financiers au cours du prochain exercice justifieront probablement que le comité soit mobilisé.

Il est composé de 6 personnes qualifiées extérieures :

- > 2 membres proposés par le Conseil d'Administration,
- > 2 membres représentants des donateurs,
- > 1 membre représentant de chaque partenaire entreprise.



RÉMY PAUTRAT,

-
Haut fonctionnaire, Préfet de Région honoraire



BENOIT GENUINI,

-
Co-fondateur de l'Agence nouvelle des solidarités actives (ANSA) avec Martin Hirsch, président d'Accenture France jusqu'en 2005



NICOLAS WEISSLEIB,

-
Co-fondateur et CEO de Paygreen



RÉGIS VABRES,

-
Maître de conférences en Droit privé



ANDRÉ HOCHBERG,

-
Dirigeant au sein de plusieurs agences de communication et Président de France Générosité jusqu'en 2012



OLIVIER CUEILLE,

-
Directeur Général et co-fondateur de microDON



LAURENCE THURION,

-
Directrice de Cabinet du Secrétaire Général Adjoint des Nations-Unies en charge des financements innovants pour le développement
- Conseiller Spécial du Président d'Unitaid.



PIERRE-EMMANUEL GRANGE,

-
Président fondateur de microDON

LES PERSPECTIVES 2017-2018

L'année 2017 est marquée par l'accélération des déploiements et du nombre d'entreprises adhérentes aux dispositifs de micro-générosité : deux nouvelles sociétés en moyenne par mois. Une croissance rendue possible notamment grâce aux partenaires solutions.

Une forte croissance de L'ARRONDI en France rendue possible en caisse par le soutien d'éditeurs de solutions (comme Cylande, Générax ou Ingenico) qui ont associé leurs expertises en solutions d'encaissement ou de paiement sécurisé à celle de microDON en matière de mécénat. Mais aussi sur salaire avec à la fois le développement d'une plateforme de don sur salaire, plus performante et enrichie de fonctionnalités pour faciliter l'adhésion des collaborateurs, mais également le soutien d'éditeurs de paie (ADP, Adventi, Sage, Talentia ou Cegid) contribuant à une diffusion large de cette nouvelle pratique de la générosité dans l'entreprise.

Par ailleurs, deux nouveaux partenariats mis en place au cours de cet exercice devraient également contribuer à cette croissance :

- > **PayGreen**, une StartUp de la fintech agréée solidaire se positionnant comme une alternative aux solutions de paiement distribuées par les banques. Elle a dès sa création intégré le micro-don à sa solution au travers d'une fonctionnalité de mécénat pour les marchands et de L'ARRONDI pour leurs clients.
- > **Worldline**, leader européen et acteur mondial de référence dans le secteur des paiements et des services transactionnels a conçu la "Donation Box". La solution combine un boîtier connecté et un terminal de paiement sans contact (NFC) et ainsi permet non seulement d'effectuer des dons facilement, mais aussi de les suivre en ligne et en temps réel.

Tous contribuent ainsi par leur engagement à faciliter le don, son suivi et l'adhésion du plus grand nombre. Les premiers chiffres de 2017 laissent ainsi présager d'une excellente année pour cette générosité participative et les actions solidaires au bénéfice desquels ces dons s'adressent. Le fonds de dotation Le Réflexe Solidaire aura un rôle majeur dans cette ascension continue : sécurisation, communication, transparence et valorisation des actions et bénéficiaires.



L'ARRIVÉE DU DON PAR SMS

Le 21 décembre 2016, Axelle Lemaire, secrétaire d'État chargé du numérique et de l'innovation, a lancé la première campagne nationale en faveur du don par SMS. Expérimentée par certaines associations durant le tsunami en Asie en 2004 ou lors du séisme en Haïti en 2010, cette nouvelle technique de micro-don, très répandue dans les pays anglo saxons, a trouvé un cadre juridique en France avec la loi pour la République numérique promulguée en octobre 2016.

Les associations ou fondations éligibles au don par SMS sont celles faisant « appel public à la générosité » au sens de la loi du 7 août 1991. Le Réflexe Solidaire en a fait la demande pour aller plus loin dans le soutien d'actions sociales de solidarité, et a obtenu un retour favorable. Un numéro à 5 chiffres lui sera attribué et mis en service d'ici juin 2017. Une excellente nouvelle pour le fonds qui pourra à travers ce nouveau moyen de collecte soutenir également des petites associations là où l'autorisation a été essentiellement attribuée à de très grandes associations ou ONG. Avec cette nouvelle possibilité, qui permet de faire un petit don accessible à toutes les bourses très simplement et très rapidement, nous espérons multiplier les dons notamment chez des publics difficiles à capter via les campagnes traditionnelles, comme les jeunes.

LES COMPTES

BILAN ACTIF

		Note	Exercice N, clos le : 31/03/2017			31/03/2016	
			Brut 1	Amortissements dépréciations 2	Net 3	Net 4	
ACTIF IMMOBILISÉ	immobilisations incorporelles	- Immobilisations incorporelles en cours - Autres immobilisations incorporelles - Fonds commercial ⁽¹⁾ - Concessions, brevets et droits similaires - Frais de développement - Frais d'établissement - Avances et acomptes					
	immobilisations corporelles	- Terrains - Constructions - Installations techniques, matériel et outillage industriels - Autres immobilisations corporelles - Immobilisations en-cours - Avances et acomptes	31				
	Immobilisations Financières ⁽²⁾	- Participations - Créances rattachées à des participations - T.I.A.P - Autres titres immobilisés - Prêts - Prêts					
TOTAL (I)			TOTAL (I)				
ACTIF CIRCULANT	stocks	- Matières premières, approvisionnements - En-cours de production de biens et services - Produits intermédiaires et finis - Marchandises	32				
		- Avances et acomptes versés	33				
	créances ⁽³⁾	- Usagers et comptes rattachés - Comptes affiliés - Autres créances	34	286 404		286 404	63 740
		divers	- V.M.P - Instruments de trésorerie - Disponibilités	35	107 588		107 588
			- Charges constatées d'avance ⁽³⁾	36			
TOTAL (II)			393 992		393 992	107 995	
COMPTES DE RÉGULARISATION		- Frais d'émission d'emprunt à étaler (III) - Primes de remboursement d'obligations (IV) - Ecart de conversion actif (V)	36				
	TOTAL GENERAL (I à V)			393 992		393 992	107 995

Renvois :	(1) Dont droit au bail :	(2) part-d'1 an Immo. fin. nettes	(3) Part à + 1 an
Engagements reçus		Legs nets à réaliser acceptés par les organes statutairement compétents Legs nets à réaliser autorisés par l'organisme de tutelle Dons en nature restant à vendre	

LES COMPTES

BILAN PASSIF

		Note	31/03/2017	31/03/2016
FONDS ASSOCIATIFS ET RESERVES	FONDS	- Fonds associatifs sans droit de reprise - Ecart de réévaluation - Réserves - Report à nouveau - Résultat de l'exercice (excédent ou déficit)		
	AUTRES FONDS ASSOCIATIFS	- Fonds associatifs avec droit de reprise > Apports > Legs et donations > Subventions d'investissement sur biens renouvelables par l'organisme - Résultats sous contrôle de tiers financeurs - Ecart de réévaluation - Subventions d'investissement sur biens non renouvelables - Provisions réglementées - Droits des propriétaires (commodat)	40	500
TOTAL (I)			500	500
FONDS DEDIES		- Sur subventions de fonctionnement - Sur autres ressources	41	
TOTAL (II)				
PROVISIONS POUR RISQUES ET CHARGES		- Provisions pour risques - Provisions pour charges	42	
TOTAL (III)				
DETTES (1)		- Emprunts obligataires - Emprunts et dettes auprès des établissements de crédit (2) - Emprunts et dettes financières divers (Dont emprunts participatifs) - Avances et acomptes reçus sur commandes en cours - Dettes fournisseurs et comptes rattachés - Dettes fiscales et sociales - Dettes sur immobilisations et comptes rattachés - Autres dettes - Instruments de trésorerie	43	1 800 391 692
COMPTES REGULIERS		- Produits constatés d'avance (1)	44	1 800 105 695
TOTAL GENERAL (IV)			393 492	107 495
		- Ecart de conversion passif (V)	44	
TOTAL GENERAL (I à V)			393 992	107 995

Engagements donnés			
Renvois :	(1) Dont à plus d'un an Dont à moins d'un an (2) Dont concours bancaires courants, soldes créditeurs de banques	391 692	107 495

LES COMPTES

COMPTE DE RÉSULTAT

			Note	31/03/2017	31/03/2016		
Nombre de mois de la période				12	12		
PRODUITS D'EXPLOITATION				Total	Total		
			1 - France	2 - Exportation			
	Ventes de marchandises						
		Production vendue	biens				
		services					
CHIFFRE D'AFFAIRES NET (4)							
<ul style="list-style-type: none"> - Production stockée - Production immobilisée - Subventions d'exploitation - Reprises sur amortissements et provisions, transferts de charges - Cotisations - Dons - Legs et donations - Autres produits 			50	5 005	3 869		
				1 372 395	472 632		
TOTAL DES PRODUITS D'EXPLOITATION ⁽¹⁾ (I)				1 377 401	476 501		
CHARGES D'EXPLOITATION	<ul style="list-style-type: none"> - Achats de marchandises (y compris droits de douane) - Variation de stock (marchandises) - Achats de matières premières et autres approvisionnements (y c. droits de douane) - Variation de stock (matières premières et approvisionnements) - Autres achats et charges externes (3) - Impôts, taxes et versements assimilés - Salaires et traitements - Charges sociales - Dotations aux amortissements sur immobilisations - Dotations aux dépréciations sur immobilisations - Dotations aux dépréciations sur actif circulant - Dotations aux provisions - Autres charges 			51	291 538	94 726	
					1 085 863	381 775	
	TOTAL DES CHARGES D'EXPLOITATION ⁽²⁾ (II)				1 377 401	476 501	
	1 - RESULTAT D'EXPLOITATION (I - II)						
	OPERATIONS EN COMMUN	<ul style="list-style-type: none"> - Excédent attribué ou déficit transféré (III) - Déficit supporté ou excédent transféré (IV) 			52		
	PRODUITS FINANCIERS	<ul style="list-style-type: none"> - Produits financiers de participations - Produits des autres valeurs mobilières et créances de l'actif immobilisé - Autres intérêts et produits assimilés - Reprises sur provisions et dépréciations et transferts de charges - Différences positives de change - Produits nets sur cessions de valeurs mobilières de placement 			53		
		TOTAL DES PRODUITS FINANCIERS (V)					
		CHARGES FINANCIÈRES	<ul style="list-style-type: none"> Dotations financières aux amortissements, dépréciations et provisions Intérêts et charges assimilées Différences négatives de change Charges nettes sur cessions de valeurs mobilières de placement 			54	
TOTAL DES CHARGES FINANCIÈRES (VI)							
2 - RESULTAT FINANCIER (V - VI)							
3 - RESULTAT COURANT AVANT IMPOTS (I-II+III-IV+V-VI)							

LES COMPTES

COMPTE DE RÉSULTAT

	Note	31/03/2017	31/03/2016
PRODUITS EXCEPTIONNELS			
- Produits exceptionnels sur opérations de gestion - Produits exceptionnels sur opérations en capital - Reprises sur provisions et dépréciations et transferts de charges	55		
TOTAL DES PRODUITS EXCEPTIONNELS (VII)			
CHARGES EXCEPTIONNELLES			
- Charges exceptionnelles sur opérations de gestion - Charges exceptionnelles sur opérations en capital - Dotations exceptionnelles aux amortissements, dépréciations et provisions	56		
TOTAL DES CHARGES EXCEPTIONNELLES (VIII)			
4 - RESULTAT EXCEPTIONNEL (VII - VIII)			
(IX)	- Impôts sur les bénéfices	58	
(X)	- Report des ressources non utilisées des exercices antérieurs	59	
(XI)	- Engagements à réaliser sur ressources affectées		
TOTAL DES PRODUITS (I+III+V+VII+X)		1 377 401	476 501
TOTAL DES CHARGES (II+IV+VI+VIII+IX+XI)		1 377 401	476 501
5 - EXCEDENT OU DEFICIT (TOTAL DES PRODUITS - TOTAL DES CHARGES) ⁽¹⁵⁾			

Renvois :	(1) Dont produits d'exploitation afférents à des exercices antérieurs (2) Dont charges d'exploitation afférentes à des exercices antérieurs (3) Dont crédit bail mobilier Dont crédit bail immobilier		
-----------	--	--	--

EVALUATIONS DES CONTRIBUTIONS VOLONTAIRES EN NATURE

PRODUITS	Bénévolats Prestations en nature Dons en nature	TOTAL		
CHARGES	Secours en nature Mise à disposition gratuite de biens et services Personnel Bénévole	TOTAL		

LES COMPTES D'EMPLOI ANNUEL DES RESSOURCES COLLECTÉES AUPRÈS DU PUBLIC (CER)

EMPLOIS AU 31 MARS 2017

	Emploi de N Compte de Résultat (1)	Affectation par Emplois des ressources collectées auprès du public, utilisées sur N (3)
1 - MISSIONS SOCIALES	1 372 395	0
1.1 Réalisées en France		
> Actions réalisées directement		
> Versements à d'autres organismes agissant en France	1 372 395	
1.2 Réalisées à l'étranger		
> Actions réalisées directement		
> Versements à un organisme central		
2 - FRAIS DE RECHERCHE DE FONDS	0	0
2.1 Frais d'appel à la générosité du public		
2.2 Frais de recherche des autres fonds privés		
2.3 Charges liées à la recherche de subventions et autres concours publics		
3 - FRAIS DE FONCTIONNEMENT	5 005	0
I - TOTAL DES EMPLOIS DE L'EXERCICE INSCRITS AU COMPTE DE RÉSULTAT	1 377 401	
II - DOTATIONS AUX PROVISIONS		
III - ENGAGEMENTS A REALISER SUR RESSOURCES AFFECTEES		
IV - EXCEDENT DE RESSOURCES DE L'EXERCICE		
V - TOTAL GENERAL	1 377 401	
V - Part des acquisitions d'immobilisations brutes de l'exercice financées par les ressources collectées auprès du public		0
VI - NEUTRALISATION DES DOTATIONS AUX AMORTISSEMENTS DES IMMOBILISATIONS FINANÇÉES À COMPTER DE LA PREMIÈRE APPLICATION DU RÈGLEMENT PAR LES RESSOURCES COLLECTÉES AUPRÈS DU PUBLIC		0
VII - TOTAL DES EMPLOIS FINANÇÉS PAR LES RESSOURCES COLLECTÉES AUPRÈS DU PUBLIC		1 377 401

EVALUATION DES CONTRIBUTIONS VOLONTAIRES EN NATURE

> Missions Sociales		
> Frais de Recherche de Fonds		
> Frais de Fonctionnement et autres charges		
TOTAL	0	

LES COMPTES D'EMPLOI ANNUEL DES RESSOURCES COLLECTÉES AUPRÈS DU PUBLIC (CER)

RESSOURCES AU 31 MARS 2017

	Ressources Collectées sur N Compte de résultat (2)	Suivi des ressources collectées auprès du public et utilisées sur N (4)
REPORT DES RESSOURCES COLLECTÉES AUPRÈS DU PUBLIC NON AFFECTÉES ET NON UTILISÉES EN DÉBUT D'EXERCICE		0
1 - RESSOURCES COLLECTÉES AUPRÈS DU PUBLIC	1 372 395	
1.1 Dons et Legs collectés		
> Dons Manuels Non Affectés	1 372 395	
> Dons manuels affectés		
> Legs et autres libéralités non affectés		
> Legs et autres libéralités affectés		
1.2 Autres produits liés à l'appel à la générosité du public		
2 - AUTRES FONDS PRIVÉS		
3 - SUBVENTIONS & AUTRES CONCOURS PUBLICS		
4 - AUTRES PRODUITS	5 005	
I - TOTAL DES EMPLOIS DE L'EXERCICE INSCRITS AU COMPTE DE RÉSULTAT	1 377 401	
II - REPRISES DES PROVISIONS		
III - REPORT RESSOURCES AFFECTÉES NON UTILISÉES DES EXERCICES ANTÉRIEURS		
IV - VARIATION DES FONDS DÉDIÉS COLLECTÉS AUPRÈS DU PUBLIC		
V - INSUFFISANCE DE RESSOURCES DE L'EXERCICE		
VI - TOTAL GÉNÉRAL	1 377 401	0
VI - TOTAL DES EMPLOIS FINANCÉS PAR LES RESSOURCES COLLECTÉES AUPRÈS DU PUBLIC		0
Solde des ressources collectées auprès du public non affectées et non utilisées en fin d'exercice		0

EVALUATION DES CONTRIBUTIONS VOLONTAIRES EN NATURE		
> Bénévolat		
> Prestations en nature		
> Dons en Nature		
TOTAL	0	

COMPLÉMENT D'INFORMATIONS SUR LES COMPTES

Explications complémentaires au sujet des charges constatées d'avance et des produits constatés d'avance respectivement : dons à verser aux associations bénéficiaires (CCA) et dons à recevoir des enseignes et entreprises partenaires (PCA).

L'exercice du fonds de dotation se termine le 31 Mars, dernier jour du premier trimestre de l'année civile. À cette date l'intégralité des dons du premier trimestre captés par les partenaires sont en attente de reversement au fonds de dotation et sont donc enregistrés en PCA. De la même manière les dons collectés mais non encore reversés aux associations bénéficiaires sont enregistrés en CCA.

On note que le mode de calcul des PCA choisi pour la clôture consiste à identifier et enregistrer, par lecture du relevé de banque d'avril (mois suivant la clôture), les opérations au crédit du compte issues des partenaires. Le mode de calcul des CCA consiste à extraire du système de gestion des dons du fonds de dotation le reliquat des dons dus aux associations bénéficiaires au titre de l'exercice entier incluant le premier trimestre. Les données qui permettent ce calcul des CCA sont

issues des systèmes informatiques des entreprises et enseignes partenaires croisées avec les données de banque du fonds de dotation pour les montants déjà versés aux associations.

Le dénouement correct des PCA et CCA est suivi et contrôlé. 3 mois après la clôture, 95% des PCA et CCA sont dénouées seules quelques exceptions perdurent encore quelques semaines après le trimestre qui suit la clôture. A la fin du second semestre post-clôture 100% des CCA et PCA sont résolues.

On notera que les PCA et CCA augmentent significativement d'un exercice sur l'autre car le nombre de partenariats avec des enseignes et entreprises grandit et les montants des dons collectés et donc à reverser grandissent avec.



ANNEXES

● Arrondi en caisse ● Arrondi sur salaire ● Opération carte microDON ● Don en ligne

1 Sourire Pour Tous 379,41-10 / 1001 Fontaines 13 909,90 / À chacun ses vacances ! 2319-380 / A.D.S.F 444 / ACASA 359,89 / AccessiJeux 1 424 / ACINA (Accueil, Coopération et Insertion pour les Nouveaux Arrivants) 506 / ACKSP (Amis du Centre Kourita Saint Philipp 1 658 / Act & Help 1341,56 / Action Contre la Faim 5 588,44 / Action Enfance 5 850,40 / Action et Mission Sociale des Messagers du Grand Roi (AMSMGR) 2 502 / Action Froid Bordeaux 1 938 / Action Froid Val de Marne 3 040,68 / Action Leucémies 904,53 / Action Leucémies 452-5 / ADAM (Association d'Enfants Atteints de Médulloblastome) 2 119 / AFPM (Ass Familiale Protestante Maranatha) 1 621 / Africa Solidarity 814-30 / AFVS 265,64 / Agir ensemble contre l'IMC 1 995,23 / AHTARAME 208,25 / Aide et Action 49 092,80 / Aide Medicale Caritative France-Ukraine 733,73-170 / Aide Medicale et Caritative France-Ukraine 1 044,61 / Aide Odontologique Internationale (AOI) 299-5 / Aikido du Temple 707-30 / AIVI 204,11-20 / AL KAWTHAR 536,12 / ALIS Association du Locked-In Syndrome 1 327 / Almoha 384 / Alpha IV 866-645 / Ama & Développement 0,26-1 154,99 / AMIS DE DHORPATAN CHEKOK ALU 656,40 / Amis des Enfants du Monde 788 / Amoko 542,07 / An Eye For An Eye 260,05 / ANIA (Volonté-Actions) 248,64 / Animacoeur 910 / APEI du Val Brian 924,86 / Apiflordev 595 / ARAM 281 / ARCSF 549,85 / AREVI 804 / Art Therapie Virtus 1 875,69-20 / ASD-Agir pour Soulager la Douleur 425,78 / ASEPT 1 043,30 / ASNIERES COMMUNE VIVANTE 598,70 / Ass française des Victimes du Terrorisme 140 / Asso Ouat 266,64 / Associatio CISA (Centre d'Insertion et d'Accompagnement) 397,50 / Association Autour des Williams 1 028 / Association Chida-Comores 170,19 / Association Christina Noble 803,66-50 / Association Club APPAC 452 / Association Coeur du Cinq 710,48 / Association Contre la Tuberculose et les Maladies Endémiques (ACTUME) 1,79-675,13 / Association Coup d'Main 108,50 / Association d'Aide à l'Éducation de l'Enfant Handicapé (AAEEH) 162,74-20 / Association d'aide au développement de communes rurales à Madagascar 1 145 / Association de l'Humanité Rayonnante 503,61 / Association de Wodobéré pour le Développement, l'Education et la Santé 707,64 / Association des Amis du Carrefour 826,65-70 / Association des Femmes Capverdiennes en France - A.F.C.V.F 1 220,22 / Association des jeunes de Gougnan 264,50 / Association des Paralysés de France Paris 384 / Association des traducteurs et interprètes 68 / Association École Jeanne Blum 1 408-70 / Association Fauve 22,33 / Association Foyer Jorbalan 590,50-20 / Association française de soutien à Human Rights Watch 1 543,56 / Association Française des Victimes du Terrorisme 632,90 / Association François Aupetit 1 432 / Association Gwadaformaplus 112,45 / Association Hémochromatose Paris Île-de-France 708-200 / Association ICCEME 444,08 / Association Jusna 284 / Association Keur Kamer 257 / Association Malienne de Savoie Construire 190,35 / Association Minima 83,91 / ASSOCIATION MOUDERY JIIKE (ESPOIR MOUDERY) 1 424,02 / Association Neurofibromatoses 644,53-50 / Association Percevoir 940-665 / Association pour le Développement Economique et Social en Afrique - ADESAF 651,99 / Association Renaissance Afrique 381,19-125 / Association Rives du Samansa 861,31 / Association Solidarité Sorbonne 1 050,60 / ASTREE 240,54 / Athenas - UFCS Franche-Comté 1 499,90 / Autisme France 2 454,88 / AVACS 275,20 / AVTM Les Amis des Villages du Tiers-Monde 196-45 / Axe de Solidarité pour la Promotion de l'Education et de la Culture pour Tous (ASPECT) 520 / Backup Rural 198 / Bagagerie20 1272-20 / Banque Alimentaire de la Loire 1063,54 / Belfarra 104,00 / Bibliothèques Sans Frontières 25 740,88 / Blooming, s'épanouir à l'école 404,00 / Bolly Deewan 556,41 / Bretagne Vivante 344 / CAMELEON Association France 467,87 / CAP ou pas cap ? Comprendre et Agir à Paris ! 197,85 / Cap' devant ! 662,28 / CARE 921,50 / CED Népal 403,73 / Centre Corot Entraide d'Auteuil 2543 / GEOP 1684-760 / CHASEA 272,32 / Cheer Up! Ensae 1637 / Chiens Guides d'aveugles de l'Ouest 3824,54 / Choeur d'Artichaut 1464-10 / Cie Bouche à Bouche 744,66 / Citoyen des Rues International 221,47 / Clowns Stéthoscopes 638,48 / Clowns Z'Hôpitaux 3659,78-260 / CLUB DES CHARDONS 199,76 / Club Kiwanis Asnières Hauts-de-Seine 1,17-827 / Club Paris Golf 975,23 / Coeur du Fouta 268,12 / Coeur et Action 1132,19 / Comité Tiers Monde Sourd 379-35 / Conserverie Coopérative de Marcoussis 30 / Coucou Nous Voilou 4891,98 / Coup de Pouce Nord-Sud 220-10 / CR Illettrisme et Analphabétique 1475,38 / Crocus Blanc 4500-220 / Croix Rouge Française 16 982,14-1816,56-7614,28-100 / Culture et Bibliotheque pour Tous 226,02-450 / Culture Prioritaire 442,69 / Cultures en Herbes 189-20 / Danse en Seine 172 / Défions Les Saisons 6 / Déna 444-320 / Dhiya 643 / Dîne Danse Bouge 282-100 /

ANNEXES

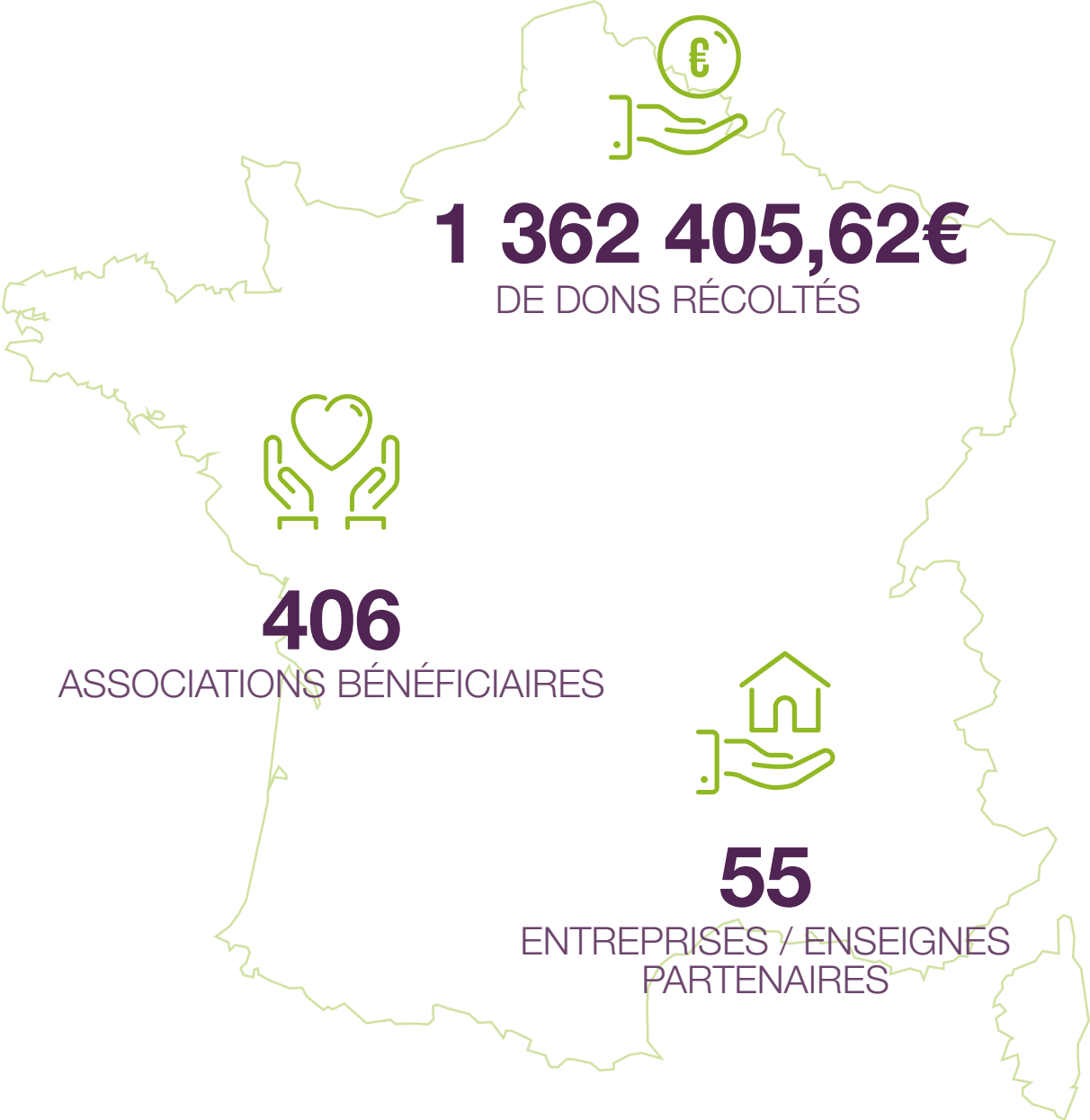
● Arrondi en caisse ● Arrondi sur salaire ● Opération carte microDON ● Don en ligne

Don du Sang Paris **722,50** / Donh Hanh Association **81-155** / Dons Solidaires **1866,29** / Douleurs Sans Frontières **124,44** / Duca acces **29** / Dumas Reunion **294,40** / Ecolalies **244,15-140** / Eddsicæ **3384-285** / EDU'KENYA **660** / Edu'Kidz **603,58** / efapo (en finir avec la polygamie) **48** / Ekolo[geek] **117** / Elle's IMAGINE'nt **1108** / Emmaüs Défi **8926-3949,88** / ENdi.libre **1403,54** / ENDOMind France **282,99-30** / Enfance Maghreb Avenir (EMA) **465,62** / Enfance Partenariat Vietnam **6335,78** / Enfants d'Asie **151,08** / Ensemble pour la Réussite **413,41** / Entraide Autisme en Val d'Oise **752-100** / Entraides-Citoyennes **1 023,83** / Entrepreneurs du Monde **1 319,82** / Envol vert **83,65** / EPSA **150** / Escapade Liberté Mobilité **861,88** / ESPERANZA joie des enfants **1 353,91-60** / ESPOIR D'ENFANTS FRANCE **407,42-5** / FASCAE **353,51** / Fédération Autisme Centre **3 146,38** / Fédération des Juifs Noirs **143,46** / Fédération des Malades et Handicapés - Union départementale du Val d'Oise **567,50** / Fédération Nationale des Banques Alimentaires **3 799,08** / Femmes Dignes **149,16** / Femmes En Danger **404,14** / Femmes unies de Waly **877-35** / Fondation Arche **1 979,10** / Fondation Auteuil **2 449,70** / Fondation Bergonié **1 059,34** / Fondation jeunesse feu vert **130,75** / Fondation RAJA **3 610,26** / Fondation SIEL Bleu **87 147,34-1 432,34** / Fondation UP **2 528,94** / Fonds ADIE **11 760,98** / Fonds de dotation Simon de Cyrène **895,24** / Fonds sauvegarde patrim. de la lavande **320,23** / Français Langue d'Accueil **1 032,01** France Adot 95 **1 156** / France Parrainages **638** / France-Dépression **61,02-100** / G.D.I.E. **193-80** GAEE (Gojam Avenir d'Enfant d'Éthiopie) **6 987** / Garidell14 **684** / Grandir à l'École et en Société **460-100** / Groupe d'Entraide Mutuelle Le Cap **1 178,42-220** / Groupe SOS **3382** / Guinée à Construire Ensemble **1 442** / Habitat et Humanisme **469,98** / Halaye **338,86** / HATI Handicap Indonésie **924,68-20** / Ibuka France **422,33-10** / ICI ET LA-BAS TIE-TAA **210** / Impact European **80** / Indian development education project **764,54** / Info Birmanie **673** / Innocence en danger **2 267,48-228,02** / Inseme **13 099,96** / Insertion Handicap **851** / Institut Curie **3 954,06** / Institut Curie **3244,45 - 466,03** / Institut de l'Engagement **4928** / Institut Gustave Roussy **102,32** / J'imaginerais **239,88-195** / JALMALV Val d'Oise **227,35** / JDS - Jeunes pour le Développement de Séféto **160,87** / JNI France **648** / Joséphine pour la beauté des femmes / **1 497,48** / JPA Développement Humanitaire **234,43** / Kap Natirel **693,98** / Koundel Reo Solidarité **498,31-5** / Kynarou **879,73-10** / L'Appel **753,80** / L'Étoile de Martin **3 889,30** / L'INCUBERIE **74,72** / La Chaîne de l'Espoir **1 672** / La Chaîne de l'Espoir- Antenne Bordeaux **4 019** / La Compagnie de l'Astre **349** / La fête du monde **198** / La Luciole **435,78** / La main de l'Autre **124,35** / La Maison **304-60** / La Péniche du Coeur **2 608** / La Porte Ouverte - Paris **262,61** / La Visite des Clowns **1 688-30** / LACIM de Paris-Mouzaïa **364-30** / Laligura **103,59-20** / Laurette Fugain **1 172,07** / Le Fil d'Ariane France **846,82-155** / Le Fil de Soie **253** / Le Marché Solidaire **1 371,95** / Le Monde à Travers un Regard **331,81-95** / Le Refuge **2 346** / Le Soleil Levant **244** / LEMA Association **36** / Les Amis de Gianpaolo **2 390,89-180** / Les amis de l'ENIJE Paris/Togo **933-100** / Les Amis des Malades de l'hôpital COCHIN **140** / Les Amis du Baobab **1 427** / Les Apprentis d'Auteuil **1 893,86** / Les Ateliers du Travail **480** / Les Blouses Roses de Bordeaux **1 424-35** / Les Champs du Coeur **242,11** / Les Enfants de la Réussite **698** / Les enfants de Maccarthy **464** / Les Mamans d'Accord **411,80** / Les Papillons Blancs **1 858,01** / Les Petites Mères **1 593,76-50** / Les Zinzins du Bonheur France **1 395,50** / Libre à toi **6** / Ligue contre le Cancer - Comité du Val d'Oise **1 148,50** / Lions Club Paris Île de la Cité **503,25-5** / Loisirs Pluriel Paris 6 **2 506-20** / Lud'Éveil Courbevoie **1 993-130** / Lumière du Monde **346** / Magissoin **1 396,28** / Main dans la main et solidaires **2 410-80** / Mains Agiles **239,61** / Maison pour vivre **464,88** / Maisons d'accueil l'Îlot **742** / Make a wish **1149,54** / Mali-Médicaments **1 473,84-500** / Mamans Sans Frontières **634,97** / MECENAT_CARDIAQUE **20,40** / Médecins de l'Imaginaire **5 937-100** / Melun Insertion Solidarité Accueil **956,55-110** / Mission Internationale DIMPA **477** / Mission Mars **224** / Modeethandicap c'est possible **20** / Monsieur Nez Rouge **774,75-50** / Montagne du Bonheur **454** / Mosaiques 9 **780,81-520** / MOVEMBER **375,92** / MyLocal Project **1 202,44** / NAMBIKKAY **1 653,11** / Nature Accessible à Tous - Accueil de Personnes Handicapées **2 684,72** / Niños de Guatemala **462** / No Contest **162-20** / Notre Arménie **450,24** / Notre quartier 13 **204** / Nour **583,80-30** / Nouvelle Génération de Coumba Ndao - NGC **147,29** / Oiseau-Lyre **1 350** / One Love **1 276** / Opti'véLO **460-100** / Orphelins Sida International **1 120,39** / Pacofen **1 307,50-450** / Parcours Le Monde IDF **232,10-30** / Parole de Chien **628,14** / Parrainage 33 **1 269,20-5** / PARTAGE Bordeaux Gironde **2 076** / Partage Paris **392-20** / Partenaires **155,90** / Passerelle Enfants d'Éthiopie **1**

ANNEXES

● Arrondi en caisse ● Arrondi sur salaire ● Opération carte microDON ● Don en ligne

196,14 / Passerelles Numériques 9 018 / Petit Coeur de Beurre 8 269-10 / Petits Princes 25-2 889,34-1 029,67-211 / Pikpik Environnement 125,03 / Planet ADAM 240 / Planète Enfants 1 181,86-50 / Planète Finance 2 922,14 / Planète Urgence 65 806,35-86 845,50 / Pop'n Colo 583,56-1 260 / Positive Planète 1 188,85 / Pour un sourire d'enfant Aquitaine (PSE) 2 277 / Pour une Planète sans Frontières 100 / Projet Imagine 41 538,99 / Prolific 419,18 / Prométhée Humanitaire 546,48 / Protection Civile de Paris 485,26-9 515,85 / Proxisanté 522-235 / Quartier Partagé 443,12-155 / Quartiers de lecture 458 / Quintette Association 556 / RASIDC/ADPM 1 216,20 / REA - Résilience Enfants d'Asie 378,72 / Recherche et Développement Biomédical 84,56 / Regard de Soie 606,32 / Reporters sans Frontières 755,06 / RESA 424,01-10 / Réseau Cocagne 8 878,03-1 412,16 / Réseau KILONGA 396 / Réseau Sclérose en plaques IDF Ouest 1 304,63-100 / Rêve de Cinéma / Les toiles enchantées 226,58 / Rêves 0,39-2 182-850,60 / RIAU 540,96 / Rire Médecin (siège paris) 4 280,96 / Robins des Rues 596,78 / S.O.S Amitié Paris Île-de-France 1 046 / SADEMA 720 / SANTE ESPOIR 98 / Saré-Mary 156 / Sciences Po Refugee Help 217,56 / Secours Catholique 540,66 / Secours Populaire (Argenteuil) 169,75 / Secours Populaire Français 0,50 / Secours Populaire Français Comité de Limay 0,07 / Secours Populaire Français Comité de Paris 5 446,81-0,06-4 976,42 / Secours Populaire Français Comité de Pontault Combault 210,44 / Secours Populaire Français Comité du 13 56,21 / Secours Populaire Français Comité du 26 303,82 / Secours Populaire Français Comité du 34 30,59 / Secours Populaire Français Comité du 38 139,18 / Secours Populaire Français Comité du 60 122,96 / Secours Populaire Français Comité du 66 59,77 / Secours Populaire Français Comité du 69 2 055,19 / Secours Populaire Français Comité du 73 81,68 / Secours Populaire Français Comité du 74 101,60 / Secours Populaire Français Comité du 77 84,89 / Secours Populaire Français Comité du 78 327,82 / Secours Populaire Français Comité du 83 12,18 / Secours Populaire Français Comité du 91 134,81-321,58 / Secours Populaire Français Comité du 92 447,84-473,44 / Secours Populaire Français Comité du 93 1 812,57 / Secours Populaire Français Comité du 94 379 / Secours populaire français Gironde 1 383 / SED Solidarité Enfance Dévouement 1 676 / Sénévallois 1 055,01-385 / Service + à la personne 230,50 / SNC 306 / SNL Paris 1 502 / Soli-sé 1 608-235 / SOLIDAILE 355,12 / Solidarité Enfance Khmère 472,02-55 / Solidarité NDEM France 766-1 840 / Solidarités International 1 112,72 / Solidascension 514 / SOS Enfants sans Frontières 2 850 / SOS homophobie 209,13 / SOS Villages d'enfants 1 615,46 / Source Vive 3 100-10 / Sourire Sans Souffrir 788,75 / SPA de Rouvoy 1 060,90 / Special Olympics France 1 348 / Suicide Écoute 341 / Tandem Réfugiés 1 452 / tarbayavideo 222,70 / Tawaangal pastoralisme 125,14 / TECHNAP 2 728 / Télécoms Sans Frontières 21 924,38 / Teriya Amitié Mali 1 175 / Terre de Liens Ile de France 340,53 / Terre et Humanisme 868,44 / Théodora 2 693,44 / Thilako 109 / Tibet Save And Care 385,94 / Tout en Parlant 435,41 / Toutes à l'École 407 659,79 / Trisomie 21 Hauts-de-Seine 892-20 / UAJ Thilogne 188,95 / Un Bouchon Une espérance 1 328 / Un enfant par la main 130,66 / Un Regard pour Toi 1 216-30 / Un sourire pour demain 578-5 / Une Option de Plus 758 / Union fait la force 424 / Unis Vers le Sport 58 098,23 / Vacances et Familles 297 / Vagdespoir 66,36 / Vaincre L'autisme 364,91-50 / Vaincre Noma 4 963,80 / Vision du Monde 1 270 / Voyage et Sens 196,90 / White Rabbit 484,63-145 / YAADAL Marchons ensemble 536,76-50 / ZUPdeCO 1 444







www.lereflexesolidaire.org

LE RÉFLEXE SOLIDAIRE

170, rue Raymond Losserand - 75014 Paris

Mail : contact@lereflexesolidaire.org