

RS LE REFLEXE SOLIDAIRE

LE FONDS DE DOTATION QUI ACCÉLÈRE
LA GÉNÉROSITÉ EMBARQUÉE



RAPPORT D'ACTIVITÉ

1^{er} AVRIL 2021 / 31 MARS 2022

www.lereflexesolidaire.org

SOMMAIRE

EDITO _____ P.4

**LE RÉFLEXE
SOLIDAIRE** _____ P.8

**GOUVERNANCE
DU FONDS** _____ P.26

**LE TEMPS
FORT** _____ P.12

**LE RÉFLEXE SOLIDAIRE
ET SON ÉCOSYSTÈME** _____ P.28

**CHIFFRES CLÉS
DE L'EXERCICE** _____ P.14

**LES CHIFFRES DÉTAILLÉS
DE LA COLLECTE** _____ P.30

**LES CAUSES
SOUTENUES** _____ P.16

LES COMPTES _____ P.34



ÉDITO



THIERRY PRÉVOT

Président du fonds de dotation

L'exercice 2021-2022 marque de nouveau une forte accélération des dons collectés (et distribués) par le Réflexe Solidaire, et cette dynamique devrait se poursuivre sur le prochain exercice 2022-2023.

- Avec 12,4 millions d'€ collectés, la progression est de + 55% par rapport à l'exercice précédent.
- En 5 ans, la collecte du fonds a été multipliée par 10.
- La barre symbolique des 10 millions d'euros a été largement dépassée cette année, le cap des 20 millions d'euros collectés est proche.

Le nombre d'associations soutenues approche les 400, le nombre d'entreprises partenaires approche les 200, près de 40.000 reçus fiscaux ont été délivrés, et au-delà de l'activité récurrente, le dispositif a permis une nouvelle opération de collecte d'urgence avec la mobilisation en faveur de l'Ukraine.

Ces faits méritent que j'en rappelle l'origine et que je souligne les qualités uniques de ce modèle de philanthropie :

- **En 1^{er} lieu, le bien-fondé de la vision des fondateurs de microDON** : pionniers, et ayant opéré un changement important dans leurs vies, ils se sont consacrés depuis 13 ans à l'émergence d'une nouvelle forme de générosité, la générosité embarquée.

Celle-ci concerne désormais de nouvelles générations de donateurs par millions, la marque l'Arrondi - synonyme de confiance- est devenue pour les citoyens le symbole de cette nouvelle forme de générosité, un élément de la culture du don, et la société microDON -illustrant un nouveau modèle d'entreprise sociale et solidaire- incarne pour les entreprises une cause, un esprit, et un savoir-faire.

La qualité de leurs motivations, leur exigence de qualité, déjà reconnues dans le monde de l'économie sociale et solidaire, méritent d'être de nouveau saluées.

- **En second lieu, le côté vertueux du modèle philanthropique, unique dans le paysage français, illustré par le fonds de dotation Le Réflexe Solidaire.**

Il permet de collecter des fonds auprès de partenaires de collectes au bénéfice d'organismes sans but lucratif et répondant aux critères de l'intérêt général, sans frais, ni commissions, ni intérêts. La collecte est reversée à 100% aux associations bénéficiaires. Qui dit mieux ? En France ou en Europe, il y a très peu d'organismes assurant une redistribution des dons à 100%. Les frais prélevés par les

systèmes alternatifs vont en général de 3% à 25%.

Ce modèle « de collecte et distribution des dons » a été validé par l'Autorité de Contrôle Prudentiel et de Résolution (ACPR) de la Banque de France en 2019 comme en 2022.

Et la Cour des Comptes, dans le cadre d'une enquête menée en 2021 auprès de 9 Fonds de dotation, a pu vérifier que pas un centime collecté par le Réflexe Solidaire n'a été distrait de la cause de l'intérêt général, ainsi que la conformité de l'emploi des dons aux volontés des micro donateurs.

- Le Réflexe Solidaire joue pleinement son rôle de tiers de confiance, de vigie et de contre-pouvoir aux parties prenantes du fonds, par l'indépendance de sa gouvernance. Ceci a été souhaité par les fondateurs du fonds et reste l'une des grandes motivations des administrateurs actuels. La gouvernance du fonds s'est renforcée, y compris lors du dernier exercice avec la création d'un mandat d'administrateur-trésorier.

- Le modèle le Réflexe Solidaire, à base de bénévolat et de mécénat, est également unique dans le sens qu'il valorise fortement l'engagement citoyen autour de la solidarité.

Ce modèle philanthropique est donc un modèle « gagnant-gagnant » pour :

- les millions de micro donateurs, qui voient leurs dons utilisés à 100% et leurs causes validées par le fonds,
- les associations de solidarité qui perçoivent 100% des dons et gagnent en visibilité, permettant ainsi de servir plus de bénéficiaires et d'avoir plus d'impact social.
- les diverses parties prenantes -entreprises, associations et opérateurs de collecte- qui entrent dans un schéma juridique et social le plus juste et le plus équilibré possible entre eux en termes de contre-pouvoir.
- les finances publiques avec une assurance de la conformité sur l'émission des reçus fiscaux (pas de risque d'établissement de reçus fiscaux à une entreprise pour les dons d'autrui).

Le Réflexe Solidaire gère maintenant une forme de collecte, dont l'ensemble fait du fonds un des plus importants collecteurs de France.

L'exercice à venir sera l'occasion d'une réflexion approfondie sur sa gouvernance, le dimensionnement de ses moyens ; ce sera l'opportunité de construire une nouvelle page dans le soutien actif à la générosité embarquée.





ÉDITO

**EMMANUEL GIGON**

Trésorier du fonds de dotation

Traditionnellement, et conformément à son ADN, le Réflexe Solidaire est juste à l'équilibre en reversant 100% des dons collectés. Cette année, le 9^{ème} exercice du fonds de dotation, s'est soldé par un résultat excédentaire de 35 K€, rendu possible grâce à la contribution exceptionnelle reçue de France active qui, d'une part, permet de diversifier ses sources de financement et, d'autre part, de contribuer à la sécurisation de son action à l'avenir.

Alors que l'activité financière de Réflexe solidaire est devenue plus importante et quasi « industrielle », les coûts de fonctionnement du fonds de dotation sont restés extrêmement réduits (0,4% des sommes collectées), financés, pour moitié par mécénat financier de microDON et par mécénat de compétence des salariés de microDON et le bénévolat des administrateurs du fonds

Il faut en effet bien se rendre compte de la teneur de cette activité : les 12,4 millions d'euros collectés et reversés cette année ont représenté, par exemple, plus de 5 600 mouvements de trésorerie (contre respectivement 3 900 il y a trois ans) et presque 40 000 reçus fiscaux émis, ce qui constitue autant d'actes de gestion réalisés quasi quotidiennement.

Or, trois principaux enjeux président à ces actes de gestion pour le Réflexe solidaire :

1/ Garantir les objectifs d'intérêt général poursuivis par les associations bénéficiaires des dons : le Conseil d'administration du fonds valide le choix de chaque association bénéficiaire (objet social, gouvernance, audit des projets financés).. Par ailleurs, afin de s'assurer de ne financer aucune activité illégale, le Réflexe solidaire s'est doté d'un dispositif « KYC » (« Know Your Customer ») à l'égard des associations auxquelles les fonds sont reversés consistant à collecter des informations sur les bénéficiaires en particulier l'étude de réputation des associations et de leurs dirigeants. Ces dispositions sont appliquées en amont de toute conclusion de partenariat et a fortiori en amont du versement effectif des fonds auprès des associations. 135 associations ont ainsi été passées à la loupe en 2021-2022.

2/ Donner l'assurance aux donateurs que chaque centime soit reversé à l'association à laquelle il est destiné :

Les 21 millions de micro dons sont tracés du partenaire collecteur (enseigne ou employeur) à la campagne / association bénéficiaire. Les fonds sont reversés en moyenne dans les 15 jours suivant leur collecte : le solde moyen quotidien du compte bancaire du fonds de dotation s'établissant à environ 440 000 € soit 13 jours de collecte ces trois dernières années et même à 162 000 € en fin d'exercice 2021/2022 représentant seulement 4 jours de collecte.

3/ Assurer l'Etat et les donateurs contribuables de la délivrance à bon droit des reçus fiscaux :

Au titre de 2021, le Réflexe Solidaire s'est, par ailleurs, acquitté de la nouvelle obligation de déclaration des reçus introduite par la Loi confortant le respect des principes de la République, en date du 24 août 2021. Sur l'exercice civil 2021, le Fonds de dotation a ainsi émis 38 572 reçus fiscaux émis pour un montant d'1,5 million d'euros essentiellement relatifs aux dons sur salaires, les arrondis en caisse ne faisant l'objet que de très rares demandes de reçu fiscal.

Compte tenu de l'importance de ces enjeux et au regard de la croissance de l'activité, le Réflexe Solidaire poursuivra ses efforts dans le renforcement de son contrôle interne initiés en 2022 avec la mise en place de la matrice d'évaluation et de prévention des risques (FMEA-Failure Mode and Effects Analysis) permettant d'identifier, par processus, les risques d'exploitation, leurs causes et conséquences et leurs modes de détection.

LE RÉFLEXE SOLIDAIRE

SA MISSION

L'idée première du Réflexe Solidaire a été de **prouver par l'exemple qu'il était impératif de faire du don la norme à travers des actes de la vie quotidienne, simples et indolores** : Faciliter la naissance de nouveaux usages permettant de démocratiser le don auprès du plus grand nombre tout en réduisant le coût opérationnel et financier des collectes de fonds pour les Organismes sans but lucratif.

Créé en juin 2013 à la Préfecture de Paris, **le fonds de dotation Le Réflexe Solidaire, est un fonds dit «relais» ou «de redistribution»** qui contrôle et centralise les dons collectés à partir de tous dispositifs innovants de générosité et assure leur parfait reversement à des organismes sans but lucratifs désignés comme bénéficiaires et ce, gratuitement et en toute transparence.

100% des dons collectés reversés aux organismes bénéficiaires, sans intérêts, ni commissions ni autre frais, délivrance des reçus fiscaux comprise : telle est la promesse réalisée par Le Réflexe Solidaire.

SES OBJECTIFS

Le Réflexe Solidaire est un acteur tiers indépendant des parties prenantes (entreprises, associations, systèmes de collecte): il agit comme un contre-pouvoir vis-à-vis de chacune de ces parties.

Concrètement, il assure :

- la validation du choix des associations bénéficiaires (objet social, gouvernance, audit des projets financés) ;
- le reversement à 100% des dons reçus (les entreprises partenaires encaissent les dons par mandat du fonds de dotation ; aucun frais n'est prélevé par le fonds de dotation) ;
- l'émission des reçus fiscaux pour le compte des bénéficiaires en s'assurant qu'ils parviennent aux donateurs effectifs (personne physique ou morale)

SES AXES DE DÉVELOPPEMENT

Son ambition : être aussi un accélérateur de la générosité embarquée ! Le conseil a ainsi défini trois axes de travail et de développement principaux :

1. Développer les micro-dons grâce aux systèmes de générosité embarquée existants, et contribuer à leur forte croissance.
2. Démultiplier la collecte en accélérant les partenariats avec de nouveaux opérateurs de collecte.
3. Autonomiser son fonctionnement vis à vis de son partenaire principal microDON.



SES ENGAGEMENTS

GARANTIR UNE EFFICACITÉ OPÉRATIONNELLE AU MOINDRE COÛT

Le Fonds Relais Le Réflexe Solidaire assure une efficacité, une sécurité, et une transparence totale dans la redistribution des dons collectés :

- Efficacité dans le traitement de données des dons, en s'appuyant sur une technologie innovante et fiable.
- Efficacité dans sa capacité à s'ouvrir à de nouvelles formes de collectes (don par sms, plateformes de crowdfunding, épargne de partage,...) pour démultiplier l'impact des micro-dons.
- Efficacité dans sa capacité à accueillir d'autres types de partenariats, acteurs et formes de générosité innovantes même dans des situations d'urgence.
- Sécurité de gestion des dons, assurée par plusieurs paliers de contrôles, et assurant ainsi la bonne affectation de 100% du don du micro-donateur auprès de l'association bénéficiaire.
- Le Réflexe Solidaire en a fait régulièrement démonstration lors de situations exceptionnelles ou d'urgence comme récemment pour la crise en Ukraine. (Voir page 11 - Les temps forts).

ÊTRE LE PORTE PAROLE «DES MILLIONS DE MICRO-DONATEURS»

Le Réflexe Solidaire se veut aussi le représentant des millions de « micro-donateurs » auprès des entreprises partenaires comme des associations bénéficiaires, et ainsi garantir au donateur la qualité du projet de l'association bénéficiaire comme la bonne utilisation de l'euro collecté.

Cette volonté se traduit notamment par la réalisation d'entretiens menés par les administrateurs du fonds, auprès des associations bénéficiant des dons les plus importants. L'objectif de ces entretiens menés avec le référent de l'association, étant de se mettre à la place du donateur pour suivre et s'assurer du bon cheminement de son don ; de mieux comprendre son impact et les projets financés ; mais aussi de constater la bonne gestion et la bonne santé (gouvernance, financement, activité...) de l'association.

MAINTENIR UN DEVOIR DE VIGILANCE VIS-À-VIS DES ASSOCIATIONS BÉNÉFICIAIRES

Le Réflexe Solidaire tient également un rôle de garant et s'oblige à maintenir un devoir de vigilance à la fois vis-à-vis des bénéficiaires et des donateurs. Aussi le conseil d'administration se réserve le droit d'intervenir en cas de suspicion de dysfonctionnement au sein d'une organisation, pour garantir aux micro-donateurs le bon fléchage de leurs dons. Un engagement que les administrateurs mettent régulièrement en pratique.



SES FORCES



UNE FORTE CAPACITÉ OPÉRATIONNELLE

- Technologie créée et paramétrée par microDON
- Accès à des services bancaires innovants via contrat bancaire avec le Crédit Coopératif (monétique CB, VAD, virements et prélèvements SEPA, etc.)
- Protection des données personnelles et des data, sous hébergement microDON



UN VASTE RÉSEAU D'ASSOCIATIONS ANCRÉES DANS LES TERRITOIRES

- Activation rapide des partenariats associatifs
- Grille de lecture experte d'évaluation
- Suivis et audits a posteriori des projets soutenus



DES COÛTS OPÉRATIONNELS TRÈS FAIBLES

- Tarification bancaire adaptée à une association à but non lucratif
- Un statut d'organisation à but non lucratif, éligible au mécénat
- Ressources en mécénat via nos partenaires, et dotations privées
- Ressources en bénévolat de compétences.



UNE ORGANISATION QUI RÉPOND AUX EXIGENCES DE CONFORMITÉ

- Des comptes certifiés par le Commissaire aux Comptes Cabinet Jégard Creatis
- Validation par l'ACPR (Autorité de Contrôle de la Banque de France) : reconnaissance du process « collecte et distribution des dons »
- Autorisation d'appel à la générosité publique émis par la Préfecture de Paris



UNE ÉQUIPE EN BÉNÉVOLAT ET MÉCÉNAT DE COMPÉTENCES, EXPÉRIMENTÉE ET COMPLÉMENTAIRE

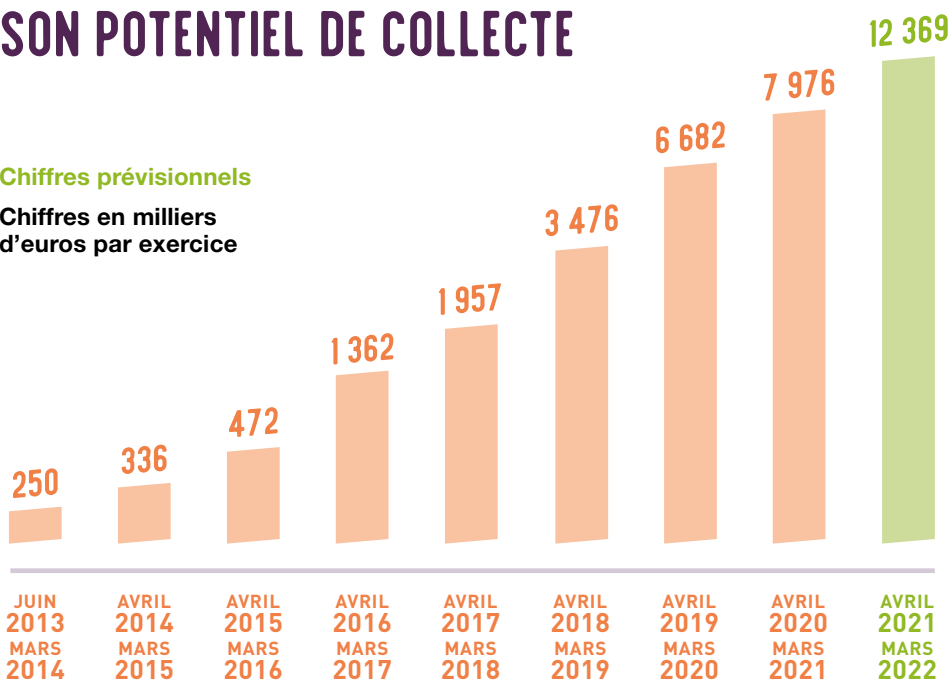
- Équilibrée dans sa composition
- Riche de la diversité de ses membres
- Et aux expertises complémentaires



SON POTENTIEL DE COLLECTE

Chiffres prévisionnels

Chiffres en milliers d'euros par exercice



CAP DEMAIN
SUR LES
20 MILLIONS
D'EUROS
COLLECTÉS !

LE TEMPS FORT

FÉVRIER 2022

GUERRE EN UKRAINE : LES ENTREPRISES SE MOBILISENT !

L'invasion de l'armée russe en Ukraine le 24 février 2022 déclenche une guerre lourde de conséquences humanitaires. Immédiatement, les associations appellent à la générosité du public afin d'apporter une aide d'urgence aux populations touchées. Selon les estimations du Haut Commissariat aux réfugiés, plus de 6 millions de personnes ont fui le pays en quelques semaines. Les pays limitrophes comme la Pologne, la Moldavie, la Roumanie et la Hongrie notamment doivent faire face à un afflux massif de réfugiés. Partout en Europe, la réponse humanitaire s'organise pour à la fois fournir des produits de première nécessité dans les zones envahies, mais aussi permettre l'évacuation et le meilleur accueil possible des personnes déplacées.

Rapidement des entreprises manifestent leur souhait de participer à cet élan de solidarité. Parmi elles, des entreprises déjà engagées via L'ARRONDI solidaire en caisse et sur salaire. Elles proposent ainsi d'orienter le dispositif et les dons collectés vers des associations qui interviennent localement auprès des populations touchées. Le dispositif qui a l'avantage de pouvoir être déclenché rapidement, permet ainsi aux clients de magasins participants et collaborateurs en entreprises de se mobiliser.

Focus L'ARRONDI en caisse

- Le dispositif permet de faire une collecte "coup de poing", sur un temps relativement limité. L'idée est d'embarquer les clients de magasins partenaires en leur donnant un moyen simple et accessible pour agir face à l'actualité.
- Plusieurs associations mobilisées sur la crise ukrainienne bénéficient de ces opérations : La Croix-Rouge Française, le Secours Populaire, les Banques Alimentaires, la Fondation de France, UNICEF ou encore le Programme Alimentaire Mondial.
- Le potentiel de collecte est plus élevé grâce à la mobilisation massive de grandes enseignes, notamment agro-alimentaires : Auchan, Monoprix ou encore Franprix. De nombreuses enseignes spécialisées participent également : Citadium, Norauto, Bocage, Printemps, Eram, Sephora, Gemo, Kusmi Tea, Camif, Cultura et Fnac.

Focus L'ARRONDI sur salaire

- L'ARRONDI sur salaire, qui permet un don mensuel, favorise plutôt une collecte sur le long terme, avec l'ajout d'une nouvelle association au panel des bénéficiaires possibles.
- La Fondation de France est le partenaire privilégié des situations d'urgence : elle s'appuie sur des acteurs locaux afin d'apporter une réponse au plus près des besoins. Elle lance un appel au don dès le 28 février pour soutenir ses actions.
- L'intérêt du dispositif est d'apporter aux associations un soutien sur le long terme en anticipant l'après et l'accompagnement durable des populations affectées.



Les grands chiffres :

- 15 enseignes bousculent leur calendrier de campagne et collectent pour l'Ukraine
- Plus de 20 entreprises ajoutent la Fondation de France au panel de leurs associations bénéficiaires
- Au 31 mars, plus d'1 million d'euros collectés. L'intégralité est reversée aux bénéficiaires.

CHIFFRES CLÉS DE L'EXERCICE

LES CHIFFRES CLÉS SUR L'EXERCICE 2021-2022



12 369 999,60€
de dons collectés

Contre
7 976 994,50€
sur l'exercice 8 soit
une augmentation de

+55%

RÉPARTITION PAR MODE DE COLLECTE



81,52%
via le don
en caisse



18,27%
via le don
sur salaire



0,18%
via le don
en ligne



0,03%
autres modes
de collecte



398 ASSOCIATIONS
SOUTENUES SOIT
+116 par rapport au
précédent exercice

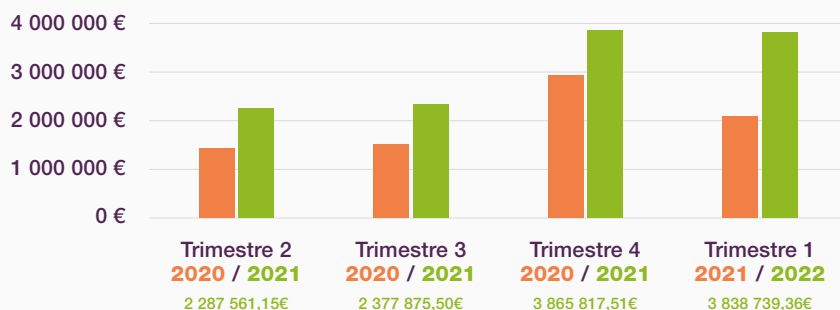


180 ENTREPRISES
PARTENAIRES
COLLECTRICES

38 572 REÇUS
FISCAUX

100% DES DONS
REVERSÉS

CHIFFRES DE COLLECTE PAR TRIMESTRE (tout dispositif confondu via FDD)



UNE PROMESSE FORTE

Le saviez-vous ? Depuis sa création, Le Réflexe Solidaire s'engage et reverse 100% des dons collectés aux organismes bénéficiaires sans intérêts, ni commissions ou tout autres frais, délivrance des reçus fiscaux comprise.

LES CAUSES SOUTENUES

CONTRIBUTION DES BÉNÉFICIAIRES AUX 17 ODD

POURCENTAGE DES ASSOCIATIONS BÉNÉFICIAIRES PARTICIPANT À L'ODD*



*Une même association peut contribuer à plusieurs ODD



E2C PARIS



L'E2C - l'École de la 2^e Chance Paris met en place un parcours d'accompagnement professionnel pour l'insertion sociale et citoyenne de jeunes fragilisés.

TERRITOIRE(S) CIBLÉ(S) :

Paris, France

PROBLÈME ADRESSÉ :

L'E2C Paris accompagne des jeunes de 16 à 25 ans, y compris en situation de handicap, qui souhaitent se réinsérer dans la vie professionnelle et citoyenne. 100 000 jeunes sortent chaque année du système sans diplôme ni qualification, et l'absence d'emploi est un frein à leur insertion citoyenne.

SOLUTION FINANCÉE :

L'E2C Paris accompagne 60 jeunes chaque année via un parcours d'accompagnement adapté et individualisé selon les caractéristiques et le projet professionnel de chacun. En combinant ateliers pédagogiques, citoyens, artistiques et sportifs au sein de l'E2C Paris avec des sessions de coaching individuel et des périodes de stage en entreprise, le parcours permet aux jeunes de trouver leur voie professionnelle, de se sentir utiles et inclus dans la société pour devenir des citoyens actifs.

COLLECTE SUR L'EXERCICE :
29 510€

DESCRIPTION DE L'IMPACT :

À l'issue du parcours, l'E2C Paris souhaite que le jeune trouve sa trajectoire professionnelle et qu'il s'y épanouisse, qu'il se sente utile et intégré dans la société pour qu'il devienne un citoyen actif et ouvert sur le monde. 90€ = 1 atelier de sophrologie financé pour 10 jeunes, 330€ = 1 atelier théâtre d'improvisation financé pour 10 jeunes et 6 500€ = financement du parcours complet d'un jeune à l'E2C Paris.

ENTREPRISE PARTENAIRE :

Accenture



COEUR DE FORÊT



En alliant lutte contre la déforestation et reforestation, grâce à des programmes de sensibilisation, d'appui agronomique et économique, Cœur de forêt restaure les écosystèmes, préserve les forêts naturelles et propose des alternatives à la déforestation pour ses producteurs partenaires.

TERRITOIRE(S) CIBLÉ(S) :

Sur la presqu'île de Masoala à Madagascar, région nord-est

PROBLÈME ADRESSÉ :

Le projet Madagascar œuvre pour la restauration à grande échelle de forêts endémiques et la sauvegarde de la biodiversité, avec au moins 5 reboisées classées en danger sur la liste de l'UICN (Union Internationale pour la Conservation de la Nature).

SOLUTION FINANCIÉE :

Les fonds récoltés sont consacrés à la restauration d'une couverture forestière permettant de réduire l'érosion des sols, de préserver la biodiversité et de régénérer la ressource bois.

COLLECTE SUR L'EXERCICE :
46 489€

DESCRIPTION DE L'IMPACT :

La campagne de plantation permet de replanter au moins 150 000 arbres comprenant près de 20 essences locales, dont 70% endémiques. En 2021, 3 euros permettent la plantation d'un arbre et la participation à la réalisation de l'inventaire faunistique.

ENTREPRISE PARTENAIRE :

Thales, Naturalia



IMPALA AVENIR



L'association crée des dispositifs d'insertion à destination des personnes les plus défavorisées en France, en fédérant des acteurs du monde social et du monde économique.

TERRITOIRE(S) CIBLÉ(S) :

Toute la France au travers d'une vingtaine d'écoles portées par des partenaires locaux

PROBLÈME ADRESSÉ :

Près d'un million de jeunes entre 16 et 25 ans en France sont considérés comme des NEETs (Ni en études, ni en emploi, ni en formation). Impala Avenir permet à ce public sans perspective de se réinsérer professionnellement dans la société au travers de circuits adaptés à leur situation personnelle.

SOLUTION FINANCÉE :

Le projet «Les Plombiers du Numérique» est une formation courte et pré-qualifiante permettant l'insertion professionnelle des jeunes éloignés de l'emploi ou bénéficiaires du RSA vers les métiers des infrastructures numériques (fibre optique, data center, smart city).

COLLECTE SUR L'EXERCICE :
44 079€

DESCRIPTION DE L'IMPACT :

En moyenne 70% des jeunes suivant la formation ressortent avec un emploi. A ce jour, plus de 700 jeunes ont été accompagnés par les écoles. 2000 € permettent de remettre un jeune à l'emploi.

ENTREPRISES PARTENAIRES :

Orange, MCRA Free



DONS SOLIDAIRES



Dons Solidaires lutte contre le gaspillage et l'exclusion sociale en collectant des produits neufs non-alimentaires auprès de fabricants et distributeurs, et en les distribuant à des associations partout en France pour en faire bénéficier les plus démunis.

TERRITOIRE(S) CIBLÉ(S) :

France métropolitaine

PROBLÈME ADRESSÉ :

Une étude Dons Solidaires / IFOP révèle que 3 millions de Français se privent de produits d'hygiène de base (savons, couches, dentifrices...) faute de moyen. De plus, l'apparence et l'hygiène sont des critères déterminants de jugement des autres entraînant un mal-être qui peut aller jusqu'à l'exclusion sociale.

SOLUTION FINANCÉE :

Plusieurs actions peuvent être financées pour lutter contre la précarité et sensibiliser :

- Distribution de produits d'hygiène durant une opération dédiée baptisée « Le mois de l'hygiène ».
- Constitution de kits d'hygiène adaptés selon les âges et situations.
- Mise en place d'ateliers socio-esthétiques pour les personnes démunies.
- Reconstitution du Baromètre Hygiène et Précarité en France, avec une étude quantitative pour approfondir les besoins en produits d'hygiène.

COLLECTE SUR L'EXERCICE :
188 278€

DESCRIPTION DE L'IMPACT :

La collecte permet l'augmentation du volume de produits d'hygiène distribués de manière plus adaptée au profil des personnes démunies ainsi que l'augmentation de la dignité et estime de soi de ces personnes. 2€ collectés = 5 produits d'hygiène distribués !

ENTREPRISES PARTENAIRES :

Monoprix, Galeries Lafayette



Force Femmes accompagne gratuitement les femmes de plus de 45 ans au chômage. Elle les guide vers une autonomie dans la construction de leur projet professionnel, salarié ou entrepreneurial, afin que chacune d'elle se rende actrice de son propre parcours.

TERRITOIRE(S) CIBLÉ(S) :

France

PROBLÈME ADRESSÉ :

Quel que soit l'âge, le sexe ou le milieu social, le licenciement, la recherche d'emploi et le chômage sont des expériences éprouvantes. Quand on est une femme de plus de 45 ans, les obstacles se cumulent et se révèlent multiples.

SOLUTION FINANCÉE :

Les fonds collectés vont nous permettre de:

- Soutenir la croissance de l'activité de l'association dans les territoires,
- Accompagner plus de femmes et participer au développement de son offre de service gratuit,
- Lutter contre le chômage des femmes les plus fragiles,
- Favoriser une plus grande diversité en entreprise.

COLLECTE SUR L'EXERCICE :
397 049€

DESCRIPTION DE L'IMPACT :

L'ARRONDI nous permet :

- De soutenir de plus en plus de femmes: à travers le développement d'outils numériques et de l'accompagnement en ligne, et donne plus de visibilité sur les actions de l'association.
- D'accompagner encore mieux: via le développement de nos offres avec une expertise renforcée et via la refonte du catalogue de formation pour répondre au plus près aux besoins.

750 € = 1 femme accompagnée

ENTREPRISES PARTENAIRES :

Auchan, Allianz



SECOURS CATHOLIQUE CARITAS FRANCE



Le Secours Catholique agit auprès de familles à faibles ressources, de personnes à la rue, de migrants, de familles et enfants en situation de précarité ou d'exclusion, de chercheurs d'emploi ou encore des personnes âgées isolées. L'association accompagne ces personnes en difficulté vers la sortie de la précarité et dans les cas d'urgences, apporte du soutien financier.

TERRITOIRE(S) CIBLÉ(S) :

Le projet est déployé en Haïti, sur 6 communautés rurales : Lavoute, Fond Bayard, Jean Bellune, Cherette, Domond et Orangers

COLLECTE SUR L'EXERCICE :
230 626€

PROBLÈME ADRESSÉ :

La déforestation en Haïti est due au développement d'une agriculture intensive destinée à l'exportation. Haïti est durement frappé par de multiples crises qu'elles soient politiques, sociales mais aussi climatiques. L'association milite pour la restauration et la préservation des écosystèmes haïtiens.

DESCRIPTION DE L'IMPACT :

En complément des objectifs quantitatifs propres au projet (produire des arbres et restaurer des cultures vivrières), l'impact attendu est de répandre au sein des communautés soutenues une approche holistique du développement en montrant le lien étroit entre lutte contre la déforestation, la préservation des milieux forestiers et de leur biodiversité, l'agroécologie, la sécurité alimentaire et la sécurisation des moyens financiers de ces communautés. Pour chaque euro donné, un arbre planté ! Pour 30 arbres plantés, la sécurité alimentaire d'une personne est assurée.

SOLUTION FINANCÉE :

Les objectifs sont multiples :

- Sensibiliser les populations rurales aux impacts de la déforestation, et à la protection de la biodiversité
- Assurer la sécurité alimentaire pour les populations et lutter contre la déforestation
- Restaurer le couvert forestier par la création de pépinières et de campagnes de reboisement;
- Développer une économie agricole permettant de sortir de la dépendance à la production artisanale de charbon de bois.

ENTREPRISES PARTENAIRES :

Maisons du monde, Havas, Seppic



TOUTES À L'ÉCOLE



L'école-pilote Happy Chandara, située à 12 kilomètres de Phnom Penh, au Cambodge, scolarise actuellement près de 1500 élèves issues de milieux défavorisés. Chaque année, 100 nouvelles petites filles sont inscrites en classe de CP. Les élèves de l'association sont accompagnés durant leurs études universitaires ou formations professionnelles jusqu'à leur premier emploi.

TERRITOIRE(S) CIBLÉ(S) :

Cambodge

PROBLÈME ADRESSÉ :

Il est difficile pour les jeunes filles cambodgiennes issues de milieux défavorisés d'accéder à une éducation de qualité et un suivi global.

SOLUTION FINANCÉE :

Toutes à l'école a créé en 2005 l'école Happy Chandara afin de permettre aux jeunes filles cambodgiennes les plus démunies d'accéder à une scolarisation de haut niveau, leur permettant d'être libres et de choisir un métier qui leur plaît. La campagne participe au financement global de cette école.

COLLECTE SUR L'EXERCICE :

435 249€

DESCRIPTION DE L'IMPACT :

Chaque année, les dons permettent de financer le campus au Cambodge en faveur de l'éducation des jeunes filles les plus démunies.

Environ 2000€ = La scolarisation et l'accompagnement médical et social d'une petite fille du cours préparatoire au baccalauréat.

ENTREPRISES PARTENAIRES :

L'Oréal, Finaxys, Etam, Kusmi tea, Naturalia, Sephora



FONDATION DES HÔPITAUX DE PARIS OPERATIONS PIÈCES JAUNES



La Fondation des Hôpitaux de Paris a une vocation : faire de l'hôpital et des lieux de soins un véritable espace de vie pour les personnes fragiles à l'hôpital (enfants, adolescents, jeunes adultes, personnes âgées). Elle est à l'origine de l'opération Pièces Jaunes, en faveur des enfants et adolescents hospitalisés.

TERRITOIRE(S) CIBLÉ(S) :

Dans tous les hôpitaux publics et privés à but non-lucratif de France (France métropolitaine et DROM TOM)

PROBLÈME ADRESSÉ :

L'opération Pièces jaunes est une campagne française de solidarité menée chaque année depuis 1989, afin de collecter des fonds destinés à l'amélioration des conditions d'hospitalisation des enfants et adolescents.

SOLUTION FINANCIÉE :

Les fonds collectés permettent de financer des projets de rapprochement des familles, d'amélioration de l'accueil et du confort à l'hôpital, de réduction de la douleur, pour les enfants et adolescents hospitalisés. Par exemple, cela permet la création de Maisons des Parents, des lits accompagnants dans les hôpitaux, des espaces de bien-être et de loisirs à l'hôpital, pour permettre au jeune hospitalisé de se sentir mieux à l'hôpital.

COLLECTE SUR L'EXERCICE :
746 720€

DESCRIPTION DE L'IMPACT :

L'opération Pièces Jaunes permet l'amélioration du cadre de vie des enfants et adolescents hospitalisés à travers par exemple, la création de Maisons des Parents, des lits accompagnants dans les hôpitaux, des espaces de bien-être et de loisirs à l'hôpital, pour permettre au jeune hospitalisé de se sentir mieux à l'hôpital. 1 000 euros = un lit accompagnant

ENTREPRISES PARTENAIRES :

Auchan, Cora, Kusmi tea, Truffaut

GOUVERNANCE DU FONDS

L'ÉQUIPE OPÉRATIONNELLE

L'équipe du Fonds est composée de 3 personnes chargées en partie de mettre en œuvre les orientations stratégiques décidées par le Conseil d'Administration, notamment les actions de collecte de fonds et de communication.

OLIVIER CUEILLE,

- Directeur Général et co-fondateur de microDON

MARIELLE CROUZET, (EN MÉCÉNAT DE COMPÉTENCES)

- Responsable pôle association de microDON

LUCIE GAUDENS, (EN MÉCÉNAT DE COMPÉTENCES)

- Directrice communication de microDON

UN CONSEIL D'ADMINISTRATION

Le Conseil d'Administration du Réflexe Solidaire paritaire se compose de 8 administratrices et administrateurs bénévoles. Le conseil définit les orientations et les pistes de développement du fonds, organise les contacts et travaux nécessaires, comme il valide les associations bénéficiaires et les comptes.



THIERRY PRÉVOT,

- Président du Conseil d'Administration
- Membre du Codir de Passerelles & Compétences
- Ex Directeur Général L'Oréal



SOPHIE MAHIEUX,

- Directrice départementale des finances publiques
- Membre du collège du conseil de normalisation des comptes publics au titre des personnalités qualifiées



DOROTHÉE CORBIER,

- Associée de l'Agence Assemble
- Ex Déléguée Générale de la Fondation Bouygues Télécom



EMMANUEL GIGON

- Trésorier du fonds de dotation
- Directeur de mission à la Caisse Nationale d'Assurance Maladie



OLIVIER CUEILLE,

- Directeur Général et co-fondateur de microDON



SOPHIE SPIESSER-FOURCHY,

- Présidente Fondatrice de Philantreprise
- Ex Directrice de la Fondation Carrefour



GILLES ARBELLOT,

- Spécialiste de la GRH bénévole,
- Administrateur de Benenova,
- Ex Délégué Général de Passerelles & Compétences



NICOLAS WEISSLEIB,

- Co-fondateur et Directeur Général de PayGreen

LE RÉFLEXE SOLIDAIRE ET SON ÉCOSYSTÈME

L'écosystème permettant la générosité embarquée s'appuie sur :

- des partenariats associations bénéficiaires,
- des enseignes et entreprises collectrices,
- des solutions techniques pour collecter et reverser les dons.

LES PARTENAIRES ET BÉNÉFICIAIRES



ATTENTION / À propos des partenaires de L'ARRONDI

Toutes les enseignes qui proposent L'ARRONDI solidaire ne sont pas pour autant partenaires du Réflexe Solidaire. Dans ce cas l'acheminement des dons réalisés via L'ARRONDI jusqu'aux associations bénéficiaires est assuré par d'autres biais, comme des Fondations. C'est le cas pour les enseignes Nature & Découvertes ou Maisons du Monde par exemple. Pour connaître les modalités de reversement, rapprochez-vous de l'enseigne partenaire du dispositif.

LES CHIFFRES DÉTAILLÉS DE LA COLLECTE

Dons transitant via le fond de dotation Le Réflexe
Solidaire, entre avril 2021 et mars 2022.

DON SUR SALAIRE

 **2 260 146€**
collectés

 **207 ASSOS**
bénéficiaires

LES 144 ENTREPRISES PARTENAIRES :

Thales	373 321,30 €	L'Occitane	4 681,90 €
ORANGE	282 685,70 €	Primonial	4 566,40 €
L'Oréal	219 328,70 €	Amgen	4 368,70 €
Accenture	94 210,00 €	Eurial	4 178,80 €
Natixis	84 128,40 €	Heineken	4 133,10 €
MAIF Groupe	82 438,00 €	Crédit Agricole Titres	4 097,80 €
Servier	60 378,60 €	Labeyrie	4 063,90 €
Renault	46 484,60 €	Havas	4 046,80 €
Saint-Gobain	43 962,20 €	Bearingpoint	3 970,90 €
Matmut	43 932,40 €	Expanscience	3 914,90 €
Crédit Agricole CIB	35 977,50 €	Darégal	3 903,70 €
Siaci Saint Honoré	34 668,10 €	Hub One	3 872,50 €
Dior Couture	32 689,90 €	Mesolia	3 837,40 €
Arkema	32 523,90 €	Orangina Suntory	3 739,70 €
Allianz	28 167,80 €	Oney	3 736,20 €
Banque Populaire Val.de.France	25 227,80 €	Meotec	3 718,70 €
FDJ	22 558,00 €	Utopies	3 716,00 €
Savencia	21 597,70 €	Rexel	3 706,70 €
Solvay	20 529,20 €	Groupe Etam	3 612,60 €
France TV	17 440,80 €	Semardel	3 568,90 €
Air Liquide	16 436,00 €	Nhood	3 440,50 €
EY	16 188,40 €	Econocom	3 429,80 €
Raja	15 493,60 €	Pixelis	3 202,00 €
Nestle	15 215,90 €	Jacquet Brossard	3 199,70 €
Devoteam	14 899,80 €	Opteven	2 983,60 €
Nemera	14 575,40 €	Garance Mutuelle	2 925,80 €
ADP	14 244,00 €	SFIL	2 856,40 €
Volkswagen	13 995,00 €	Nuxe	2 820,00 €
Ingenico	13 703,90 €	Remy Cointreau	2 778,10 €
OFI AM	13 557,60 €	BlaBlaCar	2 370,40 €
Mazars	13 004,80 €	PartnerRE	2 311,20 €
Carglass	12 535,70 €	Eutelsat	2 282,80 €
Groupe RATP	11 793,50 €	Finaxys	2 278,00 €
Banque Populaire Alsace Lorraine Champagne	11 772,40 €	Maif Solutions Financières	2 179,20 €
Groupe ADP	11 413,40 €	Marsh	2 113,40 €
CGI Finance	11 352,70 €	Compagnie des Alpes	2 080,90 €
Derichebourg	11 277,00 €	Aiguillon Construction	2 080,00 €
CREDIT COOPERATIF	11 232,20 €	Interflora	1 698,20 €
Galeries Lafayette	11 017,20 €	GroupM Mediacom	1 660,10 €
Macif	10 851,00 €	Volkswagen fs	1 607,70 €
Éditions Francis Lefebvre	10 773,70 €	Red Bull	1 538,20 €
Richemont/Cartier	10 220,10 €	Menarini	1 489,10 €
Ferrero	10 161,90 €	CNES	1 479,80 €
Groupe UP	10 077,50 €	GrandVision	1 451,40 €
Gecina	9 713,50 €	Mersen	1 440,50 €
MGEN	9 709,70 €	Semmaris	1 036,00 €
Essilor	9 452,30 €	Citeo	973,90 €
Henkel	9 018,90 €	SADA Assurances	886,60 €
microDON	8 915,60 €	LBP Asset Management	785,50 €
BNP Real Estate	8 197,90 €	Robert Walters Group	618,50 €
Caisse d'Épargne Hauts de France	7 950,10 €	Manutan	613,30 €
Shiseido	7 852,80 €	ExterionMedia	583,40 €
Groupe Pomona	7 680,10 €	Talentia	564,10 €
Seppic	7 536,00 €	Monoprix	554,50 €
Louis Vuitton	7 497,60 €	BFM	442,10 €
Chloe	7 443,10 €	Avanade	427,00 €
mc2i	7 437,30 €	DLPK	402,70 €
BETC	7 423,40 €	Moët Hennessy Diageo	353,80 €
IT Link	7 389,10 €	ADNEOM	326,70 €
DL Software	7 211,00 €	UPTOO	314,50 €
Bristol-Myers Squibb	7 108,90 €	Takasago	242,40 €
Nexeya	6 371,90 €	Oliver Wyman	236,20 €
Suravenir	6 282,90 €	Edenred	210,60 €
Groupe Bel	6 003,40 €	Devoteam Revolve	205,80 €
Banque Palatine	5 705,00 €	ING Bank France	182,10 €
Cyrus Conseil	5 667,40 €	Arpej	144,30 €
CELC	5 592,10 €	Haribo	134,60 €
Open	5 565,90 €	PMU	105,90 €
Linkbynet	5 489,60 €	LBP Immobilier Conseil	34,00 €
MCRA Free	5 480,20 €	BPE	6,00 €
Euronext	5 202,40 €	Baxter	4,70 €
Nutrition et sante	4 966,90 €		
Kaufman and Broad	4 716,10 €		

L'ARRONDI EN CAISSE ET TPE


10 083 940,20€ collectés
 
232 ASSOS bénéficiaires

LES 32 ENSEIGNES PARTENAIRES :

Monoprix	1 536 051,80 €
Auchan	1 461 073,40 €
Cora	1 397 186,30 €
Franprix	793 570,80 €
Galerias Lafayette	777 594,80 €
Maisons du Monde	568 939,10 €
Truffaut	501 994,90 €
Sephora	406 785,40 €
Cultura	372 216,10 €
Picard	326 182,00 €
Printemps	325 960,50 €
Gémo	203 336,00 €
BHV	170 072,60 €
Le Bon Marché	153 330,80 €
Orange	148 612,30 €
Kusmi Tea	119 899,50 €
Culturespaces	106 613,00 €
Happychic	91 927,00 €
Jennyfer	86 135,80 €
Groupe Eram	82 818,30 €
Norauto	80 551,30 €
Naturalia	64 387,70 €
Rouge-Gorge	62 570,50 €
Fnac Darty	62 439,90 €
Celio	57 521,40 €
Groupe Beaumanoir	47 259,20 €
CITADIUM	32 624,50 €
Bocage	19 519,80 €
Devred	15 366,10 €
Groupe Casino	6 741,90 €
ADIDAS	3 675,70 €
Vision Plus	981,80 €

DON EN LIGNE


22 737 € collectés
 
12 ASSOS bénéficiaires

LES 3 SOCIÉTÉS PARTENAIRES :

Sites web	21 816,40 €
Léa Nature	623,20 €
Kusmi Tea	297,40 €

DON POINTS DE FIDÉLITÉ ET AUTRES


3 176,40 € collectés
 
8 ASSOS bénéficiaires

LES 2 SOCIÉTÉS PARTENAIRES :

Etam (fidélité)	2 229 €
Autres	947,40€



NB : Une même association peut-être bénéficiaire de une ou plusieurs solutions de collecte





MERCI
tout le monde

528

LES COMPTES

BILAN ACTIF

	Exercice N, clos le : 31/03/2022			31/03/2021
	Brut	Amortissements dépréciations	Net	Net
<p>ACTIF IMMOBILISÉ</p> <ul style="list-style-type: none"> • Immobilisations incorporelles <ul style="list-style-type: none"> > Frais d'établissement > Frais de recherche et de développement > Donations temporaires d'usufruit > Concessions, brevets, licences, marques, procédés, logiciels, droits et valeurs similaires > Immobilisations incorporelles en cours > Avances et acomptes • Immobilisations corporelles <ul style="list-style-type: none"> > Terrains > Constructions > Installations techniques, matériel et outillages industriels > Immobilisations corporelles en cours > Avances et acomptes • Biens reçus par legs ou donations destinés à être cédés • Immobilisations financières <ul style="list-style-type: none"> > Participations et créances rattachées > Autres titres immobilisés > Prêts > Autres immobilisations financières 				
TOTAL (I)				
<p>ACTIF CIRCULANT</p> <ul style="list-style-type: none"> • Stocks en cours • Créances <ul style="list-style-type: none"> > Créances clients, usagers et comptes rattachés > Créances reçues par legs ou dotations > Autres créances • Divers <ul style="list-style-type: none"> > V.M.P > Instruments de trésorerie > Disponibilités • Charges constatées d'avance 	3 765 089		3 765 089	1 612 673
TOTAL (II)	3 926 849		3 926 849	1 693 865
COMPTES DE RÉGULARISATION				
FRAIS D'ÉMISSION DES EMPRUNTS (III)				
PRIMES DE REMBOURSEMENT DES EMPRUNTS (IV)				
ECARTS DE CONVERSION ACTIF (V)				
TOTAL GÉNÉRAL (I+II+III+IV+V)	3 926 849		3 926 849	1 693 865

LES COMPTES

BILAN PASSIF

	31/03/2022	31/03/2021
<p>FONDS PROPRES</p> <ul style="list-style-type: none"> • Fonds propres sans droit de reprise <ul style="list-style-type: none"> > Fonds propres statutaires > Fonds propres complémentaires > Autres • Fonds propres avec droit de reprise <ul style="list-style-type: none"> > Fonds statutaires > Fonds complémentaires > Autres • Ecarts de réévaluation • Réserves <ul style="list-style-type: none"> > Réserves statutaires ou contractuelles > Réserves pour projet de l'entité > Autres • Report à nouveau • Résultat de l'exercice (excédent ou déficit) <hr style="width: 30%; margin-left: 0;"/> <p style="text-align: right; margin-right: 20px;">SITUATION NETTE (SOUS TOTAL)</p> <ul style="list-style-type: none"> • Fonds propres consommables • Subventions d'investissements • Provisions réglementées 	<p>500</p> <p>4 200 34 849</p> <p>39 549</p>	<p>500</p> <p>4 200</p> <p>4 700</p>
TOTAL (I)	39 549	4 700
<p>FONDS REPORTÉS ET DÉDIÉS</p> <ul style="list-style-type: none"> • Fonds reportés liés aux legs ou donations • Fonds dédiés 		
TOTAL (II)		
<p>PROVISIONS</p> <ul style="list-style-type: none"> • Provisions pour risques • Provisions pour charges 		
TOTAL (III)		
<p>DETTES</p> <ul style="list-style-type: none"> • Emprunts obligatoires et assimilés (titres associatifs) • Emprunts et dettes auprès des établissements de crédit • Emprunts et dettes financières diverses • Dettes fournisseurs et comptes rattachés • Dettes des legs ou donations • Dettes fiscales et sociales • Dettes sur immobilisations et comptes rattachés • Autres dettes • Instruments de trésorerie 	<p>19 300</p> <p>3 868 000</p>	<p>16 900</p> <p>1 672 265</p>
TOTAL (IV)	3 887 300	1 689 165
ECARTS DE CONVENTION PASSIF (V)		
TOTAL GÉNÉRAL (I+II+III+IV+V)	3 926 849	1 693 865

LES COMPTES

COMPTE DE RÉSULTAT

	31/03/2022	31/03/2021
PRODUITS D'EXPLOITATION <ul style="list-style-type: none"> • Cotisations • Ventes de biens et services <ul style="list-style-type: none"> > Ventes de biens <ul style="list-style-type: none"> - dont ventes de dons en nature > Ventes de prestations de services <ul style="list-style-type: none"> - dont parrainages • Produits de tiers financeur <ul style="list-style-type: none"> > Concours publics et subventions d'exploitations > Versements des fondateurs ou consommations de la donation consommable > Ressources liées à la générosité du public <ul style="list-style-type: none"> - Dons manuels - Mécénats - Legs, donations et assurances-vie > Contributions financières > Autres • Reprises sur amortissements, dépréciations, provisions et transferts de charges • Utilisations des fonds dédiés • Autres produits 	12 369 838	7 976 995
TOTAL DES PRODUITS D'EXPLOITATION (I)	12 425 884	7 993 443
CHARGES D'EXPLOITATION <ul style="list-style-type: none"> • Achats de marchandises • Variation de stock • Autres achats et charges externes • Aides financières • Impôts, taxes et versements assimilés • Salaires et traitements • Charges sociales • Dotations aux amortissements et aux dépréciations • Dotations aux provisions • Reports en fonds dédiés • Autres charges 	21 197 12 369 838	16 447 7 976 995
TOTAL DES CHARGES D'EXPLOITATION (II)	12 391 035	7 993 443
RÉSULTAT D'EXPLOITATION (I-II)	34 849	
PRODUITS FINANCIERS <ul style="list-style-type: none"> • Produits financiers de participations • Produits des autres valeurs mobilières et créances de l'actif immobilisé • Autres intérêts et produits assimilés • Reprises sur provisions, dépréciations et transferts de charges • Différences positives de change • Produits nets sur cessions de valeurs mobilières de placement 		
TOTAL DES PRODUITS FINANCIERS (III)		

LES COMPTES

COMPTE DE RÉSULTAT (SUITE)

	31/03/2022	31/03/2021
CHARGES FINANCIÈRES		
<ul style="list-style-type: none"> • Donations financières aux amortissements, aux dépréciations et aux provisions • Intérêts et charges assimilées • Différences négatives de change • Charges nettes sur cessions de valeurs mobilières de placement 		
TOTAL DES CHARGES FINANCIÈRES (IV)		
RÉSULTAT FINANCIER (III-IV)		
RÉSULTAT COURANT AVANT IMPÔTS (I-II)+(III-IV)	34 849	
PRODUITS EXCEPTIONNELS		
<ul style="list-style-type: none"> • Sur opérations de gestion • Sur opérations en capital • Reprises sur provisions, dépréciations et transferts de charges 		4 200
TOTAL DES PRODUITS EXCEPTIONNELS (V)		4 200
CHARGES EXCEPTIONNELLES		
<ul style="list-style-type: none"> • Sur opérations de gestion • Sur opérations en capital • Dotations aux amortissements, aux dépréciations et aux provisions 		
TOTAL DES CHARGES EXCEPTIONNELLES (VI)		
RÉSULTAT EXCEPTIONNEL (V-VI)		4 200
<ul style="list-style-type: none"> • Participation des salariés aux résultats (VII) • Impôts sur les bénéfices (VIII) 		
TOTAL DES PRODUITS (I+III+V)	12 425 884	7 997 643
TOTAL DES CHARGES (II+IV+VI+VII+VIII)	12 391 035	7 993 443
EXCÉDENT OU DÉFICIT (TOTAL PRODUITS - TOTAL CHARGES)	34 849	4 200

ÉVALUATIONS DES CONTRIBUTIONS VOLONTAIRES EN NATURE

<ul style="list-style-type: none"> • Produits <ul style="list-style-type: none"> > Bénévolats > Prestations en nature > Dons en nature 	22 780	22 780
TOTAL	22 780	22 780
<ul style="list-style-type: none"> • Charges <ul style="list-style-type: none"> > Secours en nature > Mise à disposition gratuite de biens et services > Personnel bénévole > Prestations en nature 	22 780	22 780
TOTAL	22 780	22 780

ANNEXES

● Arrondi en caisse ● Arrondi sur salaire ● Don en ligne ● Autres

Planète Urgence 187906,2 / Secours Populaire Français_Siège 92622,3 / La Fondation de l'AP-HP pour la Recherche 90758,5 / Epic Fondation France 80369,5 - 315 / Rire Médecin (siège paris) 80178,2 / Mécénat Chirurgie Cardiaque 61528,3 - 75009 / Fonds de dotation Emeraude Solidaire 74707,4 / INSTITUT CURIE 326069,2 - 73763,4 / Aide & Action 72735,7 / EMMAUS DEFI 221749,7 - 53462,4 - 12806 / Pour un sourire d'enfant 51265,9 / Fondation d'entreprise Orange 49556,1 / Action Contre la Faim 48094,5 / Action Enfance 46961,4 / VA - Volontaires pour les personnes avec Autisme 44538,8 / Le Cartable Fantastique 44346,9 / IMPALA AVENIR DEVELOPPEMENT 44078,9 / Fonds ADIE 42514,7 / Bibliothèques Sans Frontières 35672,8 - 40059,8 / Handi'Chiens 38776,5 / Télécoms Sans Frontières 36247,6 / Association Entourage 34310,9 - 3022,3 / Autistes sans Frontières 33126,4 / SOS Villages d'enfants 2353,5 - 31678,2 / E2C PARIS - 29510 / Les Restos du Cœur 205584 - 29019,1 / Toutes à l'École 405653,9 - 28773,4 - 70,5 - 751 / L'ENVOL 24247,2 / Rêves 22426,8 / Fondation Terre de Liens 15543,8 - 21896,9 - 317,4 / 1001 Fontaines 2324,6 - 19314,4 / Planète Finance 18388,6 / L'École à l'Hôpital 17500,3 / L'Étoile de Martin 17431,9 / France Alzheimer et maladies apparentées 41083 - 17140 / Cœur de Forêt 29757,7 - 16731,3 / Comité ONU Femmes France 76768,8 - 16308,6 - 4 / Magie à l'hôpital 16079,7 / Fédération Nationale des Banques Alimentaires 128991,5 - 15881,9 / Fondation RAJA 15493,6 / UNICEF 210196,3 - 14400,8 / Handicap International 14342 / Cancer@Work 12231 / Hôpital Necker-Enfants malades 12212 / Premiers Plans 10485 / Innocence en danger 9704,9 / Pure Ocean 9059,8 / La Chaîne de l'Espoir 9037,2 / Habitat et Humanisme 46768,1 - 8519,7 / e-Nable France 8472,1 / Fondation des Femmes 367471,7 - 8449,9 / Coucou Nous Voilou 8248,9 / La Maison des femmes de Saint-Denis 20663,2 - 7824,6 - 315 / Coup de Pouce 7542,9 - 3749,3 / Institut de l'Engagement 7362,7 / Fondation Air Liquide 7057 / Make a wish 63444,9 - 6661,4 / Vaincre Noma 6653 / Petits Princes 107526,1 - 5772,1 / Fondation Paul Bennetot 5658,8 / NOC ! Nous on crée 5563,1 / La maison de Tom Pouce 5438,7 / Association régionale pour l'intégration 5408,3 / Télémaque 5363,1 / EMMAÜS FRANCE 159301,6 - 5163,2 / Fondation Tara 5088,6 / The SeaCleaners 5016,3 / Emmaüs Connect 4999,8 / Fondation Perce-Neige 4981,6 / Association AIDE POUR TOUS 4803,2 / CHIENS GUIDES DE L'EST 12734,2 - 4798,3 / Rejoué 4782,1 / APF France handicap 4778,1 / Zero Waste France 4777,2 / Positive Planet 4647,6 / SOS MEDITERRANEE 4531,8 / AFEV 4333,9 / AIDE AFRIQUE 4332,4 / Humatem 4290,2 / FONDATION PIERRE DENIKER 4278,1 / IMAGINE FOR MARGO 4258 / Entrepreneurs du Monde 16358,3 - 4239,9 / Fondation Auteuil 59893,4 - 4187,8 / Enfance Partenariat Vietnam 4068,1 / La Cloche 247228 - 3986,8 / Autisme Ambition Avenir 3965,6 / Agir & vivre l'autisme 3859 / Solidarités nouvelles face au chômage 3700,6 / RESEAU COCAGNE 8936,7 - 3686 / Sport dans la Ville 3678,1 / VECV 3663,6 / Nos quartiers ont du talent 3657,4 / HELEBOR 3656 / Réseau E2C France 120734,6 - 3576,8 / EMMAÜS Solidarité 3557,5 / Ludopital 3551,8 / Centre européen d'étude du Diabète et des maladies chroniques 3332,6 / CCFD-Terre Solidaire 3242,7 / Expedition MED 3176,2 / ODAAS 3119,3 / Princesse Margot 3017,2 / Belle et Bien 1067,2 - 2976,9 / Créative Handicap 2953,3 / Solidarités Nouvelles pour le Logement 2908,8 / Surfriider foundation Europe 97392,3 - 2881,3 / VISION SOLIDARITE 2877,7 / Aviation Sans Frontières 2862,3 / Vaincre la Mucoviscidose 2703,2 / Les Blouses Roses ALH 16613,5 - 2616,4 / Simplon Foundation 2518,4 / Dons Solidaires 185783,8 - 2494,3 / Mon Bonnet Rose 2165 / Gynécologie Sans Frontières 2159,3 - 10 / Fédération Autisme Centre 2128,8 / Institut Imagine 86070,7 - 2127 / Petits frères des Pauvres 1026,9 - 2090,1 / AGENA 2027,1 / Institut Gustave Roussy 395958,9 - 2025,7 / Clowns Stéthoscopes 1890,6 / OCEANOPLASTIC 1870,6 / Alliance Syndrome de Dravet 1830,5 / Terre et Humanisme 1820,6 / Ligue contre le Cancer - Comité du Val d'Oise 1807,7 / Un enfant par la main 1804,1 / Fondation Bergonié 1739,7 / Fondation de France 31308,3 - 1685,3 - 139,7 / Electriciens sans frontières - 1649,8 / OFA | Observatoire Français d'Apiculture 1580,3 / Academie Bernard Diomède 1556,6 / Comme les Autres 1544,9 / Passerelle Enfants d'Ethiopie 1509,8 / Centre Corot Entraide d'Auteuil 1473,2 / Passerelles Numériques 1391,6 / Helen Keller International Europe 1372,4 / Secours Catholique 229258 - 1368,2 / Fondation SIEL Bleu 1362 / BLOOM 1356,4 / Ishpingo 49973,1 - 1208,9 / CR Illettrisme et Analphabétique 1176,2 / TREMPLEIN - Études-Handicap-Entreprises 1174,2 / Fondation LINKTOGETHER 1102,5 / SOLIDARITE ALIMENTAIRE FRANCE (sous la marque ANDES) 53320,9 - 1093,2 / Maisons des Jeunes Talents 1061 / Croix Rouge Française Fonds de développement des projets 1050,3 / Faune Essonne - anciennement Culture Nature 1042,8 / Elles bougent 1006,3 / La Tablée des Chefs France 982,9 / Secours Populaire Français Fédération du Nord 973,8 / 13 Avenir 954,5 / Pass'Sport pour l'Emploi 942 / Association Réseau Espérance Banlieues 935,3 / La vie Kintsugi 917,8 / A Chacun Son Everest ! 59268,2 - 890,6 / Cours La Cordée 881,9 / Possible 864,8 / Lazare 835,8 / Force Femmes 396226,6 - 822,1 / Le Mouton à 5 Pattes 801,8 / Earthwake 788,4 / Maud Fontenoy Fondation 783,8 / Fissa Autisme 777,3 / Fondation Abbé Pierre 772,9 / Association pour la Fondation Crésus 769,4 / REBONDIR... au-delà de ses rêves 750,1 / Générations Cobayes 720 / Association MAGEV 717,1 / Maison de Parents Ferdinand Foch 697,5 / Fonds sauvegarde patrim. de la lavande 668,6 / Wings of the Ocean 2517,4 - 629,8 / Sea Shepherd France 626,6 / Terre D'Abeilles 584,7 / Croix Rouge Française UL 91 563,7 / Rêve de Cinéma / Les toiles enchantées 540,3 / ONF-Agir pour la forêt 473,5 - 517,4 / Activ'Action 509,7 / Fondation OVE 500,4 / RIGOLOPITO 500,3 / Les Enfants de la Méditerranée 495 / Zéro Déchet Lyon 404,2 / Adèle de Glaubitz - Institut Saint-André 341,4 / Association Junglevet 339,9 / Reporters sans Frontières 337,6 / Ligue contre le cancer comité 41 336,6 / each One 323,3 / Association Française des Victimes du Terrorisme 308 / FONDATION GOODPLANET 102525 - 291,3 - 108,4 / Prométhée Education 260 / L'association L'entreprise école 259,5 / Agir pour l'école 232,5 / AUTISME 31 223,2 / APEI du Val Brian 221,4 / Vagdespoir 219,9 / Ligue contre le cancer 94 (Antenne Val-de-Marne) 213,9 / Asmae - Association soeur Emmanuelle 172 / Bretagne Vivante 168 / Fonds de dotation 101 158 / Trisomie 21 156,6 / Objectifs Jeunes 146,5 / KODIKO 144 / Espace Créateur de Solidarités 129,7 / FONDATION POUR LA NATURE ET L'HOMME 79151,2 - 126,3 / Inclusive Coding 99 / Main dans la main 87,9 / Fondation Agir Contre l'Exclusion (FACE) 72,2 / ARDAB 58,7 / Fonds de dotation Simon de Cyrène 51,7 / CARE 35,8 / Fondation des Hôpitaux 746719,6 - 40,5 / Croix Rouge Française 615787,9 - 21 / CéKeDuBonheur 352283,9 / Ruban Rose 349509,3 / World

ANNEXES

● Arrondi en caisse ● Arrondi sur salaire ● Don en ligne ● Autres

Food Programme **309514,2** / Fédération des associations générales étudiantes – FAGE - **304355,8** / Voix de l'Enfant **167078** / Planteurs Volontaires **150968,9** / SAMUSOCIAL DE PARIS **150852,4** / Fonds de dotation «Les Amis de la Fondation d'entreprise Georges Truffaut» **145509,5** / Association Envol vert **138739,1** / Ensemble pour l'Education de la Petite Enfance **128267,6** / Secours Populaire Français Comité de Paris **117863,5** / Mots & Merveilles **114523** / Rose Up Association **113367** / Fondation Culturespaces **106613** / Lire et faire lire **93752,7** / Conservation International Europe **85744,7** / ENERGIE JEUNES **76249,4** / Fondation Norauto **67565,5** / Fondation pour la Recherche Médicale **63490,4** / Un rien c'est tout **62439,9** / Rêv'Elles **59248,4** / Dessine l'Espoir Designing Hope **35137,8** / Water Family **32122,3** / Eau et Vie **31902,5** / Fonds pour les Ateliers de Paris **26872,7** / Les Blouses Roses Nancy **19646** / Association Française d'Agroforesterie **18129,5** / RESEAU ETINCELLE **17249,6** / La Cravate Solidaire **15366,1** / Solidarité Femmes **15142,2** - **1392** / Les Restaurants du coeur du bas Rhin **14533,3** / Ligue contre le cancer 13 **13516** / Fondation Le Refuge **13281,4** / Ligue contre le Cancer comité de Moselle **13243,3** / Association SOLFA **12501,8** / Secours Populaire Français Comité du 94 **11867** / BANQUE ALIMENTAIRE DU PAS DE CALAIS **11199,8** / Rafael Lorraine **10786,2** / Ligue contre le Cancer comité du Haut Rhin **10388,7** / Secours Populaire Français Comité du 69 **10385,6** / Les Clowns de l'Espoir **9596,5** / SPF Fédération de Seine-Saint-Denis **9551,9** / Fondation Charles Nicolle-Normandie **8990,5** / Sourire Ensemble **8806,4** / Secours populaire français Fédération des Hauts-de-Seine **8757,8** / Ligue contre le cancer des Alpes-Maritimes **8469,9** / LA MAIN A LA PATE **8312** / Secours populaire français - Comité du Chablais **8301,1** / Nina Un Rayon de Soleil **8233,2** / UL Croix Rouge Bas Rhin **8174,1** / Secours Populaire Français, Comité Aisne 02 **7966** / AFGES, Les Étudiant-e-s d'Alsace **7914,7** / docteur CLOWN **7664** / ROSEAU **7343,9** / Enfance et Partage **7306** / Centre Antoine Lacassagne **7030,8** / Les Restaurants du Coeur de l'Essonne **6807,2** / ECHO MER **6769,4** - **2099,1** / APEI Moselle **6760,5** / Inseme **6741,9** / Fédélor **6246,5** / Ma chance, moi aussi **6129,9** / Haroz **5910,5** / SPA Montpellier Méditerranée Métropole **5776,4** / Clean my Calanques **5615,4** / Banque Alimentaire du Nord **5275,3** / Les Conquistadors **5243,8** / CROIX ROUGE Molsheim **5090,8** / UL de la CRF de Haguenau **4993,5** / La Cravate Solidaire Lille **4970,4** / Le Petit Monde et l'Univers **4920,4** / ROSACE **4627,5** / Secours Populaire Français Fédération du 77 **4606,3** / Association Em'Ma Vie **4590,7** / Comité Départemental Handisport Territoire de Belfort **4497,9** / FLAMMES DE COEUR **4474,7** / Secours Populaire Français Comité du 78 **4473,1** / Secours Catholique Val d'Oise **4405,1** / Secours Populaire Français fédération du 45 **4304,6** / Un petit bagage d'amour **4125,5** - **50,5** / Secours populaire de Moselle **4103,6** / LE TREFLE A QUATRE CLOWNS **4084,2** / Centre François Baclesse **4057,1** / Association La Remise **3967** / Banque Alimentaire Auvergne **3902** / SPA DE BELFORT - REFUGE ARCHE DE NOE **3890,1** / Lempdes Solidaire **3824,2** / Le Vivre Ensemble Val d'Yerres Val de Seine **3823,7** / ENSEMBLE POUR LA VIE **3787,2** / En avant toute(s) **3678** / Unis Vers le Sport **3675,7** / Alexis Danan de Bretagne **3610,5** / ARSE Auvergne(Association Régionale de Socio-esthétique) **3573,2** / UL Seigne La Dhuy Croix-Rouge française **3522,4** / Moteur ! **3471** - **6,5** / Centre George François Leclerc **3465,4** / Croix rouge française unité locale de Toul **3366,4** / Banque Alimentaire Paris et Ile de France **3358,8** / Secours Populaire fédération de l'Yonne **3239,2** / Secours / Populaire Français Fédération du 91 **3213,8** / SPA SARREBOURG **3210,4** / ENFANTS ET SOURIRES **3048,3** / DEMAIN J'AI VINGT ANS **3024,9** / association JOAJOIE **2972,6** / association SEMAILLES **2963,8** / Fondation Hôpital Saint Joseph **2945,9** / Les P'tits Bouchons d'Ardenne Mairie de Villers-Semeuse **2923** / Secours Populaire Français du 06 **2907,6** / SEPANT **2874,6** / Coop Agglomération du Grand Verdun **2750,6** / SIMON DE CYRENE ANJOU **2699,5** / Aveni Fonds de dotation du CHU de Nice **2669,9** / Unapei 30 **2665,5** / IMAGYN **2497,9** / AMICALE SAPEURS POMPIERS MALO **2475,3** / Secours Populaire de Haute-Vienne **2441,6** / ADAPEI DU DOUBS **2421,8** / Sur les bancs de l'école **2316** / SIEL recyclerie Cusset **2311,7** / Secours Populaire Français Comité du 13 **2275,8** / Les Amis de la Chaumière **2207,5** / CIDFF DU LUNEVILLOIS **2168,7** / Bouchons Handicap 88 **2161,4** / SEVE Seins et vie **2097,1** / URCMA - Unité de Recherche sur les Mouvements Anormaux **2025,6** / Les Pachas **2013,5** / LA ROSE SAONOISE **1970,5** / Banques Alimentaires d'Eure et Loir **1953,1** / ENTRAIDE NAISSANCE HANDICAP **1945,3** / ADAPEI de la Meuse **1839,6** / Saint Jouan Espérance **1797,5** / AFAEI **1774,8** / Société Protectrice des Animaux **1744** / Banque alimentaire champagne sud et Meuse **1677,7** / Julien & Jonadev **1673,9** / Secours Populaire Français fédération du Jura **1665,5** / APEI LES PAILLONS BLANCS HENIN CARVIN **1661** / Croix-Rouge Française unité locale du Pays de Montbéliard **1628,9** / Petit Coeur Picard **1523,7** / Restaurants du coeur Ile et Vilaine **1435,5** / JEUNESSE HANDI BASKET CHAVELOTAISE **1400,4** / Secours Populaire Français Fédération Oise **1386,1** / SECOURS POPULAIRE FRANCAIS DU BEARN **1265,4** / Secours Populaire du Val d'Oise **1250,2** / Pour Un Sourire **1132,9** / Association des Diabétiques du Jura => AFD 39 **1100,5** / La Marie Do **1069,6** / La Tilma **1067,5** / Société protectrice des animaux de Strasbourg **1064,7** / BANQUE ALIMENTAIRE DE LA MARNE **1022,8** / SoliDrive **1004,5** / FONDS POUR LA RECHERCHE EN HEMATOLOGIE **987,4** / Secours Populaire Français Comité du 83 **916,8** / Adrien **817,4** / AFAR **792,2** / ADEL CENTRE **650** / Rêves de clown **582,1** / 100% pour le rêve d'un guerrier innocent **582** / AthléForm42 Sainté Rose **545,1** / Association Jeunesse et Vie **516,9** / RHAFTE **412,3** / Croix-Rouge FR - Délégation territoriale des Alpes-Maritimes (06) **376,4** / Dépannage Distraction **293,2** / AFDAEIM Association familiale d'aide aux enfants et adultes inadaptés mentaux **272,5** / Secours Populaire Français Comité du 74 **255,1** / Le Rocher - Oasis des cités **237,7** / Les Re'Belles Roses **236,1** / Fonds Mondial pour la Nature France (WWF France) **233,5** / Secours Populaire Français Comité du 34 **204,5** / Joséphine pour la beauté des femmes **192** / Secours Populaire Français Comité du 66 **175,1** / FRCIDFF du Grand Est **129,7** / ECOLE DE LA DEUXIEME CHANCE DE LA REUNION **124,5** / CIDFF Nouvelle-Aquitaine **123,9** / CIDFF Hauts de France **123,4** / FRCIDFF Occitanie **110,6** / CRIJ Centre-Val de Loire **107,5** / FACE Normandie **89,5** / FR CIDFF Bourgogne Franche Comté **83,5** / SPA DU CHABLAIS **77,9** / PinG **58,6** / FONDATION DE L'UNIVERSITE DE CORSE POUR FAB LAB CORTI **49,3** / SOLEIL KLERE NOU **27** / Madin' Jeunes / Ambition **24,6** / France Active **22,5** / GuyaClic' **3,5** / Mlezi Maore **1,3** / Make Mothers Matter Belgique **72** / Fondation Léa Nature **623,2**



LE RÉFLEXE SOLIDAIRE

34 rue de Paradis
75010 PARIS

Mail : contact@lereflexesolidaire.org

www.lereflexesolidaire.org